



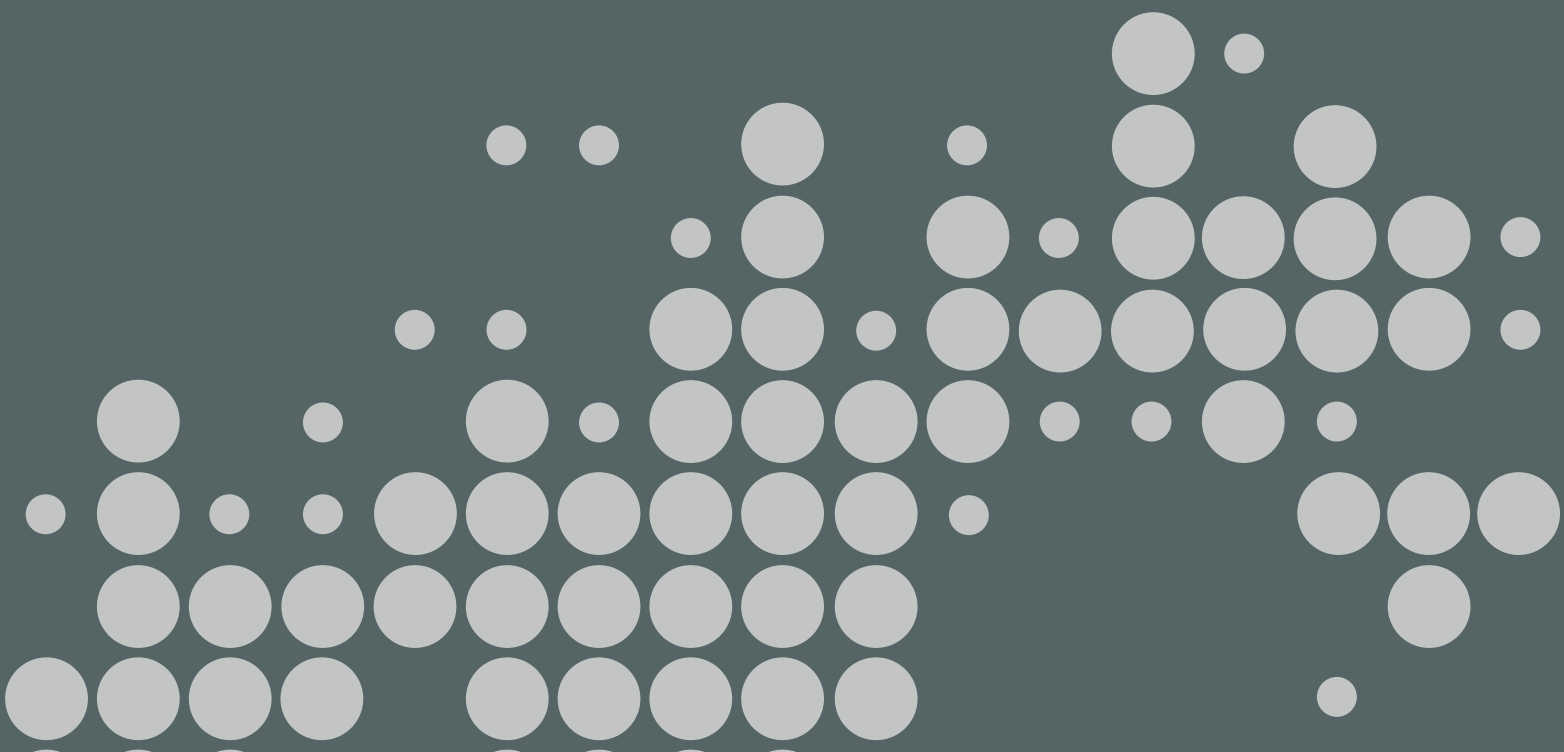
Troms og Finnmark fylkeskommune

Romssa ja Finnmarkku fylkkagielda

Tromssan ja Finmarkun fylkinkomuuni

Strategi for nærings- utvikling i Finnmark 2023 til 2028

Vedtatt i fylkestinget 14.03.2023



Innhold

1. Forord	3
2. Innledning	5
3. Samfunnsutviklerrollen	6
4. Drivere for utvikling	7
Bærekraft	7
Digitalisering	8
Kompetanse	9
Forskning, utvikling og innovasjon	10
Infrastruktur	11
Bredbånd og tilgang på energi	12
5. Regionale fortrinn/ Smart spesialisering Finnmark	13
6. Utfordringer og muligheter	14
7. Satsingsområder	15
Hovedmål	15
1. Matproduksjon	16
2. Reiseliv og kulturnæringer.	18
3. Grønn industri	20
4. Livskraftige lokalsamfunn	22

1.

Forord

Det er med stor glede jeg legger frem våre nye næringsstrategier for Troms og Finnmark. Strategiene er et resultat av et omfattende innsikts- og utviklingsarbeid, og gir strategisk retning og styrking av prioriteringene i næringsarbeidet framover.

I tråd med oppstartmelding av januar 2022 er det gjennomført prosesser i henholdsvis Troms og Finnmark. Det har vært prosesser nyttet til både et overordnet strategiarbeid og utvikling av separate næringsstrategier for de to kommende fylkene.

De to fylkeskommunene i nord skal være en fremoverlent regional samfunnsutvikler. Der man ønsker å utnytte det enorme potensialet som ligger i nord for å gi folk trygghet for utvikling og muligheter, både i egen region og i lokalsamfunnene. Nye Troms og Finnmark fylkeskommune skal være en premissgiver for utviklingen av regionen, og samhandle med befolkning, næringsliv og forvaltning. Fylkeskommunene skal være pådrivere for nyskaping og innovasjon som bidrar til økt verdiskaping for landsdelen og nasjonen. En politikk som hensyntar miljø- og klimautfordringer er viktig i møte med dagens og framtidens utfordringer. Fellesskapet må ta ansvar for kommende generasjoner og deres muligheter for å skape gode liv. Bærekraftige og langsiktige løsninger er nødvendig for utviklingen av framtidens Troms og Finnmark fylkeskommuner.

Som regional utviklingsaktør skal fylkeskommunen være en tydelig og forutsigbar samarbeidspartner for de store næringsbjelkene i nord, som fiskeri og havbruk, reiseliv, landbruk, reindrift, mineraler, energi og petroleum, samt leverandørnæringer i tilknytning til disse. Vi ønsker å satse på økt verdiskaping og utvikling i de næringene som allerede er etablert i de to fylkeskommunene, samtidig som at det skal legges til rette for nye næringer, arbeidsplasser og utvikling i de to fylkeskommunene.

Strategiene er utarbeidet etter metodikken «Smart spesialisering». Det betyr at strategiene skal identifisere og bygge på regionens fortrinn og framtidige næringsmuligheter. FNs bærekraftsmål har også vært en viktig rettesnor for arbeidet. For at vi skal lykkes med klimaomstilling, samtidig som vi øker verdiskapingen i fylket, må all næringsutvikling framover være forankret i bærekraftmålene.

Verden står ovenfor kriser som endrer hverdagen og rammebetingelsene for alle, også næringslivet. Næringslivets evne til å håndtere krisene vil påvirke samfunns- og næringslivets utvikling framover. Det er et mål at fylkeskommunens rolle som samfunnsutvikler og regional utviklingsaktør styrkes. Da er det viktig at vi samarbeider godt og drar i samme retning, og det håper og tror jeg strategiene vil bidra til.

Karin Eriksen
Fylkesråd for plan, næring og miljø
Troms og Finnmark fylkeskommune



Foto: Sunniva Tønsberg Gaski

2.

Innledning

Innholdet i strategien baserer seg i noen grad på allerede vedtatt politikk, enten nasjonal politikk eller regionalt. I tillegg er det gjennomført innspillseminarer med kommuner, næringshager og virkmiddelaktører. Kommuner i Finnmark har fått anledning til å svare på en spørreundersøkelse. Det er også gjennomført en workshop med utvalgte avdelinger i sentraladministrasjonen i Vadsø. Sammendrag av innspillene ligger som vedlegg til strategien.

Det er foretatt en analyse av tilgjengelig statistikk fra NHOs kompetansebarometer og konjunkturbarometeret for Nord-Norge. Strategien ivaretar også innspill fra miljøene til arbeidet med krisepakken til Øst-Finnmark samt RUP-strategi og Regional innovasjonsstrategi (smart spesialisering), begge vedtatt av tidligere Finnmark fylkeskommune. Deler av arbeidet med såkalte "missions", avgrensede samfunnsoppdrag tilknytning til regional utvikling, vedtatt av

Troms og Finnmark fylkeskommune, ivaretas. Dokumentunderlaget i form av innkomne innspill og næringsavdelingens egne analyser ligger til grunn for utvalgte satsinger og handlingsprogram.

Strategien inneholder en kort beskrivelse av våre fortrinn, utfordringer og muligheter som leder frem til fire satsingsområder. Gjennom analysen for smart spesialisering har vi identifisert fem naturgitte fortrinn for utvikling i Finnmark. Disse danner grunnlag for de nevnte satsingsområdene. Disse er energi- og petroleum, bygg- og anleggsnæringen, mineral, arktisk bioøkonomi og opplevelsesbasert reiseliv.

Fylkeskommunes samlede virkemidler, faglige kompetanse og utviklingsressurser skal målrettet benyttes for å nå næringspolitiske målsettinger og satsinger nedfelt i strategien.

3.

Samfunnsutviklerrollen

Regional planlegging er et sentralt verktøy for samfunnsutvikling. I rollen som planmyndighet og samfunnsutvikler har fylkeskommunen et godt utgangspunkt for å drive helhetlig samfunnsutvikling, på tvers av sektorer. Næringsstrategien har sin forankring i regional planstrategi for Troms og Finnmark «Se nord».

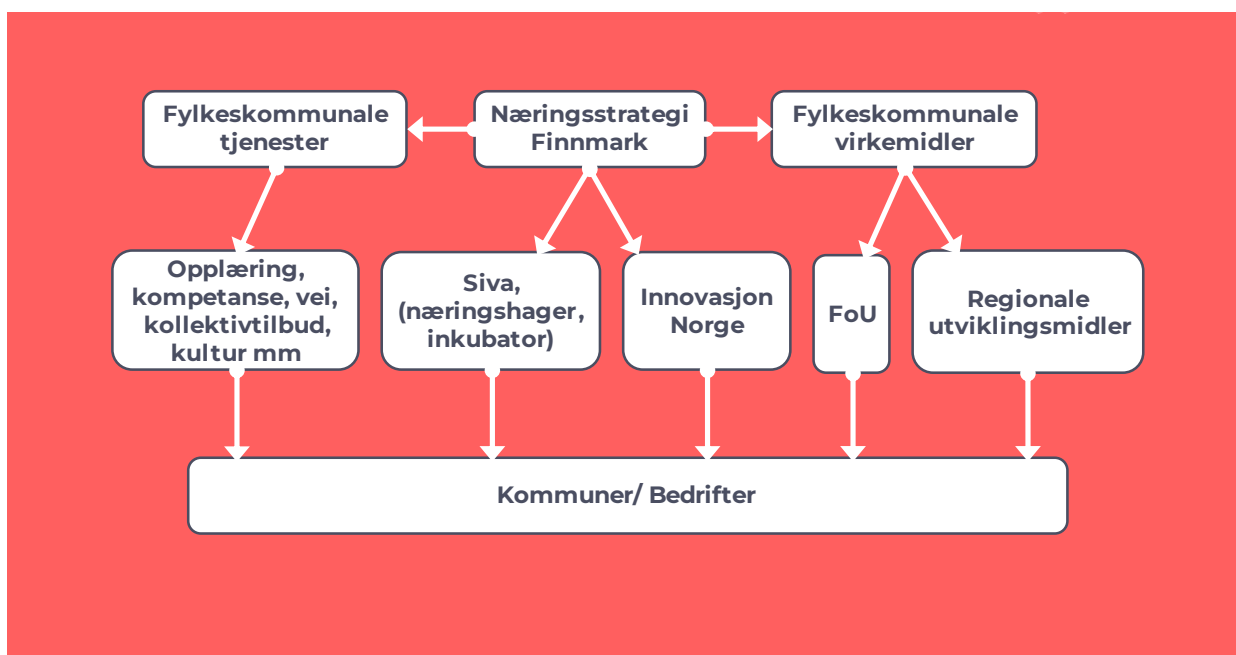
Fylkeskommunen har gjennom regionreformen fått et styrket ansvar for regional utvikling. Den nye rollen er beskrevet i Distriktsmeldingen (Meld. St. nr 5 (2019 – 2020) Levende lokalsamfunn. Her framheves det at fylkeskommunene som regionale samfunnsutviklere skal ta ansvar for en helhetlig og ønsket utvikling i eget fylke og at samfunnsutvikling handler om summen av

innsats rettet mot blant annet klima og miljø, folkehelse, kompetanse, kultur, ressursforvaltning, samferdsel og næringsutvikling.

Den regionale samfunnsutviklerrollen handler om å gi strategisk retning til samfunnsutviklingen tilpasset regionale og lokale forhold, mobilisere privat sektor, kulturliv og lokalsamfunn samt å samordne og koordinere offentlig innsats og virkemiddelbruk.

For at strategien skal å få effekt i samfunnet må denne implementeres i store deler av fylkeskommunens tjenestetilbud, virkemidler og eierstyring. Modellen nedenfor viser sammenhengen mellom strategi og operative tjenester/virkemidler.

6



4.

Drivere for utvikling

Samfunnet er i stadig endring, og det er noen drivere som får stor betydning for hvordan samfunnet utvikler seg. Disse driverne kan være avgjørende for å skape ønsket utvikling, men de kan også representere barrierer dersom de ikke hensyntas i utviklingsarbeidet. Eksempelvis er det vanskelig å se for seg en vellykket etablering av ny industri, uten at denne er bærekraftig, utnytter digitale muligheter og har ansatte med rett kompetanse.

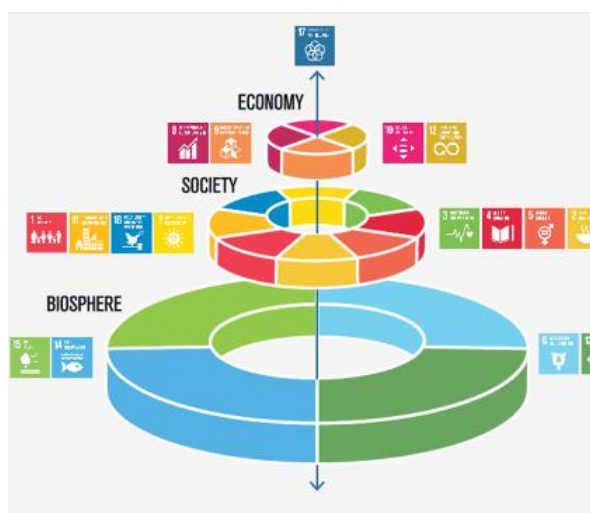
Vi har identifisert disse fem driverne for utvikling:

- Bærekraft
- Digitalisering
- Kompetanse
- FoU og innovasjon
- Infrastruktur og transport

Driverne antas å ha stor påvirkning for hvorvidt samfunnsutviklingen går i ønsket retning. Det er derfor sentralt å bygge opp tiltak med disse som utgangspunkt..

Bærekraft

Verden står i dag i en klima- og naturkrise som i større og større grad vil påvirke vår hverdag. Konsekvensene av krisen er i dag synlig blant annet gjennom økte temperaturer, ekstremvær, og reduksjon av naturmangfold. Det forventes at store landområder i verden vil bli ubeboelig, og vi har allerede et økende antall klimaflyktninger globalt.



FN har definert bærekraft som «*En utvikling som imøtekommer dagens behov uten å ødelegge mulighetene for at kommende generasjoner skal få dekket sine behov*».

En bærekraftig omstilling må ivareta alle de tre dimensjonene økonomi – samfunn – klima og natur, se figur.

Grønn omstilling i næringslivet er nødvendig, og næringen må være bærekraftig på de tre nevnte pilarene. Dette innebærer at be-

driften må være økonomisk lønnsom, ivareta samfunn, samt være klima og miljøvennlig.

Arbeidet som gjøres for å skape en mer bærekraftig utvikling har både en global og nasjonal karakter og det finnes en lang rekke internasjonale avtaler som vi må hensynta i vårt arbeid. Noen av disse er *Parisavtalen 2016* (reduksjon av klimagass) *Montrealavtalen 2022* (bevaring av natur), *Urfolks rettigheter* (ILO konvensjon nr 169), *EUs Fit for 55* (oppfølging av Green Deal), EUs taksonomi (bærekraftig finans).

Digitalisering

8

Digitalisering beskriver hvordan informasjon blir digitalisert og håndtering og utnyttelse av denne ved hjelp av informasjonsteknologi. Dette er en utvikling som foregår i stor hastighet og som har, og vil, endre samfunns-, nærings- og arbeidslivet på flere avgjørende måter.

Nye markeder, nye forretningsmodeller og nye produkter utvikles i kjølvannet av digitaliseringen. Samtidig utfordrer digitaliseringen eksisterende samfunnsstrukturer,

næringer og arbeidsformer. Digitaliseringen har dermed både potensielle fordeler og ulemper, der en overordnet utfordring blir å skape nye og helst like produktive arbeidsplasser som erstatter dem som vil forsvinne.

Nye teknologier fører med seg omstillinger som setter samfunn på prøve. Dette er en utvikling vi må være forberedt på, tilpasse oss, og dra nytte av i utvikling av næringer.

Kompetanse

En forutsetning for at vi greier å møte de nye utfordringene på en god måte, er at befolkningen innehar riktig og tilstrekkelig kompetanse. Fylkeskommunens «Strategi for voksne læring 2022 – 2030» poengterer dette:

«Troms og Finnmark er rik på ressurser og muligheter, men står samtidig ovenfor store utfordringer og endringer i samfunns- og arbeidsliv (...). Teknologiutvikling, klimautfordringer, innvandring, endring i næringsstrukturer og demografiprognoser krever omstilling, men rommer samtidig muligheter som vi bør gripe. En sterk satsing på folk og kompetanse er helt avgjørende for å møte eksisterende og kommende utfordringer og å utnytte de mulighetene som samfunnsutviklingen og regionens ressurser gir. (Troms og Finnmark fylkeskommune: Strategi for voksnes læring)».

I Strategi for videregående opplæring i Finnmark - Bærekraftig opplæring i Finnmark – med hjerte rundt eleven og lærlingen, utdypes fylkeskommunens ansvar:

“Fylkeskommunen har en samfunnsutviklerrolle som innebærer ansvar for koordinering og utvikling på flere områder. Fylkeskommunens strategier for videregående opplæring, næringsutvikling og voksnes læring må ses i sammenheng slik at vi kan møte våre kompetanseutfordringer på en



Ungdommens fylkesråd

god måte og se samfunns- og næringsutvikling i sammenheng.”

Opplæring i Finnmark (fylkeskommunen) skal være en aktiv og nyskapende samfunnsaktør som bidrar til å skape nye arbeidsplasser. Vi gjør dette ved å fokusere på fremtidige kompetansebehov og utdanne kompetansen arbeidslivet etterspør.”

Fylkeskommunen har et ansvar for den videregående opplæringen, men bidrar også utvikling gjennom f.eks. finansiering, kompetanse og samordning til studiesenter, vitensenter, forskningsdager og annet som kan bidra til å øke kunnskap og kompetanse i befolkningen.

Et godt samarbeid med næringslivet, det offentlige, academia og andre samfunnsaktører er en av de viktigste forutsetninger for å jobbe på tvers slik at befolkningen innehar riktig og tilstrekkelig kompetanse.

Forskning, utvikling og innovasjon

Utfordringene samfunnet står ovenfor, særlig innen klima og natur, fordrer at samfunnet og næringslivet endrer sin måte å agere på. Vi trenger ny kunnskap, nye verktøy og nye måter å jobbe sammen på. Gjennom aktivt å bruke forskning og utvikling (FoU) og å bidra til at bedriftene kan forbedre måten de jobber på, vil endringstakten øke, og samfunnet og bedrifter finne mer bærekraftige produksjonsmåter. Dette innebærer både jobbe sammen med nasjonale og internasjonale kompetansemiljø, og å legge til rette for bedriftene kan utvikle seg på egenhånd.

Samarbeid er en forutsetning for omstilling, diversifisering, nytt næringsliv og innovasjon. Utvikling, innovasjon og verdiskaping krever langsiktig planlegging og samarbeid mellom flere aktører. Det kreves kapasitet, kompetanse, kunnskap og god koordinering fra det offentlige. Et godt samarbeid med næringslivet, det offentlige, akademia og andre samfunnsaktører er derfor en av de viktigste forutsetninger for å jobbe på tvers av verdikjedene slik at målene i strategien blir oppnådd.

Infrastruktur

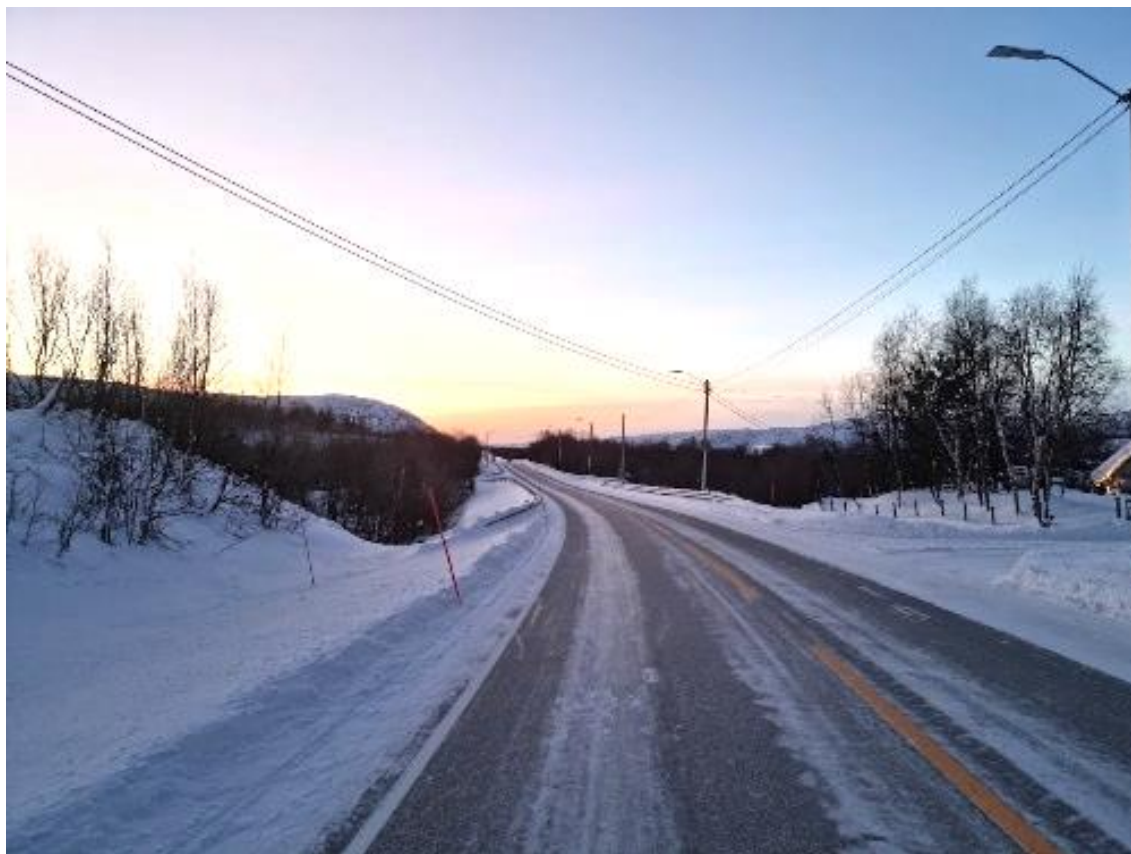


Foto: Hilde S. Bersvendsen

Transport

Infrastruktur er de faste strukturene som skal til for at et samfunn eller en organisasjon skal fungere. Dette kan være både fysisk infrastruktur, men også sosial/organisatorisk. I denne sammenhengen vil vi fokusere mest på infrastruktur og transport, knyttet til fylkeskommunens oppgaver innen samferdsel, herunder kollektivtilbud, fylkesveger og statens oppgaver knyttet til riksveger, farled/havner, lufthavner og offentlig kjøpte flyruter (FOT ruter).

NHO framholder transportinvesteringer som avgjørende for næringsutvikling «*Investering i infrastruktur er det viktigste enkeltstående næringspolitiske virkemiddel. Infrastrukturinvesteringer skal være med å utløse investeringer i næringsliv, bedre fremkommelighet og forutsigbarhet, samt øke trafiksikkerheten for alle trafikanter. Infrastrukturen i nord må være tilgjengelig og åpen, uansett årstid, og drift og vedlikehold må prioriteres for å unngå store forsinkelser.*

En rapport fra Kunnskapsparken viser til at «Næringslivet i Nord-Norge er mer transportintensiv enn i Sør-Norge. Det betyr at de i større grad er avhengige av å transportere varer på vei, hav, skinner eller i lufta. Dette gjelder spesielt sjømat (vei), kraftintensiv industri (hav) og reiseliv (vei/fly).»

Finnmark har størst bosetning langs riksveger, og størst verdiskaping i tilknytning til fylkesvegnettet. Næringstransportene er grunnlaget for den Nord-norske «Kyst til

marked strategien» og prioriteringer av transportkorridorer i Finnmark. Fisketransport utgjør nesten 90 % av den landbaserte eksporten i Finnmark. Rundt 70 % av næringstransportene til/fra fylket passerer finsk grense.

Målet er å se helheten mellom Regional transportplan og næringsstrategien for transportbehovene i regionen.

Bredbånd og tilgang på energi

Infrastruktur som strøm og bredbånd er ofte dårligere i distriktene enn i sentrale områder. Det er viktig med god strømproduksjon og godt utbygd nettinfrastruktur for å sikre tilgjengelighet og lave stabile kraftpriser til nærings- og samfunnsliv.

Det er viktig med godt bredbåndsnett og kraftlinjer med tilstrekkelig kapasitet og nødvendig redundans. Infrastrukturen har nå behov for økt kapasitet, økt vedlikehold og nye utbygginger.

Bredbåndsutbyggingen i Finnmark har kommet langt og dekningsgraden er om 94% (2020 tall). Det gjenstår likevel områder i enkelte kommuner som ikke har tilstrekkelig dekning. Disse områdene svært kostbare å bygge ut, og vil ha behov for omfattende statlig støtte. Tilgangen på stabil kraft er helt avgjørende både for samfunnets beredskap, næringsutvikling og omstilling til lavutslippsamfunnet. Statnett har i

sin langsiktige markedsanalyse anslått at veksten i kraftforbruket vil bli langt større enn forventet. Det økte forbruket kommer blant annet fra elektrifisering av samfunnet, eksempelvis ladepunkter til transport, olje og gass industrien og omlegging av industri.

En knapphet på energi kan føre til økt behov for å gjøre prioriteringer av forbruk. I Finnmark er denne debatten særlig aktuell rundt elektrifisering av Melkøya.

I tillegg er debatten rundt kraftlinjer svært aktuell. For å sikre god balanse mellom produksjon og forbruk av elektrisitet så er det behov for omfattende utbygging av kraftlinjer. I Finnmark har den planlagte utbyggingen av 420 kV linje fra Skaidi til Varangerbotn et høyt fokus hos både hos private og offentlige aktører.

5.

Regionale fortrinn/ Smart spesialisering Finnmark

SMART-spesialisering er et nærings- og innovasjonsrammeverk fra EU. Formålet er å forsterke regioners konkurransekraft gjennom å identifisere og prioritere områder med potensial for økt verdiskaping og sysselsetting. Innovasjonsstrategien tar utgangspunkt i at Finnmark skal ha mulighet å bygge på det særegne, den arktiske dimensjonen med store geografiske avstander, spredt bosetning, samt behov for sikring av naturverdier i utviklingen av ressursbaserte næringer.

Daværende Finnmark fylkeskommune vedtok i 2019 en regional innovasjonsstrategi basert på prinsippene av SMART-spesialisering. Under den tette dialogen med næringslivs- og virkemiddelaktørene ble det særlig pekt på tre gjennomgående tema. De gjennomgående temaene var «arktisk

kunnskap», «digitalisering/ITC» og «bærekraft» som treffer næringslivet der det vanligvis er størst potensial for innovasjon (RIS3 for Finnmark).

Gjennom SMART-analysen er det identifisert fem sterke næringer i Finnmark. Disse er energi- og petroleum, bygg- og anleggsnæringen, mineral, arktisk bioøkonomi (matproduksjon) og opplevelsesbasert reiseliv. Sterke næringer i Finnmark hensyntas innen våre definerte målsettinger og strategier.

Som en del av analysen av sterke næringer i Finnmark, er det gjennom intervjuer med næringsaktører identifisert mulige arenaer for samarbeid og synergier på tvers av sektorer. Smart spesialiseringsprosessen vektlegger å identifisere og utnytte synergimuligheter mellom sterke næringer i regionen.

6.

Utfordringer og muligheter

I tiden vi lever i skjer mange endringer hurtig og ulike forhold inntreffer samtidig. Den globale utviklingen påvirker i stor grad mulighetene for samfunns- og næringsutvikling i Finnmark. Internasjonalt er det særlig koronapandemi, krig i Europa og klima og naturkrisen som legger føringer for samfunns- og næringsutvikling i Finnmark. På regionalt nivå er det særlig befolkningsutviklingen og behovet for kompetanse som kan få stor betydning for muligheten for utvikling. Arbeidsledigheten i Norge er i dag på et historisk lavt nivå, og dette påvirker muligheten for å skaffe arbeidskraft. Norge har tidligere hatt stor arbeidsinnvandring fra andre land i Europa, men dette har i stor grad avtatt (sett inn referanse). I tillegg opplever distriktene i Norge en netto utflytting av arbeidskraft.

En utredning bestilt av Øst-Finnmarkrådet konkluderer med at for å opprettholde folketallet (i Øst-Finnmark) på dagens nivå, så må netto innflytting til kommunene i øst være på 140 personer hvert år, i alderen 20 – 29 år (jf Menon Economics 2021 rapport fra 2021 Varanger=Utvikling).

Finnmark har et lite allsidig næringsliv, og begrenset tilgang på kompetent arbeidskraft. Kartlegging av kompetansebehov i næringslivet ihht NHOs kompetansebarometer viser at nordnorske bedrifter har

størst grad av udekket kompetansebehov på landsbasis. Dette gjelder også i Finnmark. Særlig er behovet stort innen yrkesfag og innen IKT-kompetanse. Konjunkturbarometeret for Nord-Norge viser til at Finnmark har fødselsunderskudd, fraflytting, færre yrkesaktive per pensjonist, og et lavt innvandringsoverskudd. Dette gjelder ikke bare for Nord-Norge, men er også en trend som gjelder for resten av Europa. Konkurransen om arbeidsinnvandrere vil derfor kunne komme til å øke. Gjennomstrømmingen i kommunene vil samtidig tilta. Kommuner med høy gjennomstrømming kjennetegnes ved at en stor andel av befolkningen leier i stedet for å eie bolig. Dette kan skyldes både kortere arbeidsengasjement, boligmangel og høye boligpriser. Finnmark har et særlig rekrutteringsutfordring innenfor viktige sektorer som helse- og sosialtjenester samt bygg- og anlegg. Fordi behovet for disse yrkesgruppene øker også i andre land vil det kunne bli konkurranse om arbeidskraft.

Finnmark sine komparative fortrinn er våre naturressurser, arktiske kompetanse og digitale kompetanse samt erfaring med grensesamarbeid. Leverandørindustrien tilknyttet petroleumssektoren har kompetansefortrinn i grønn omstilling.

7. Satsingsområder

Hovedmål

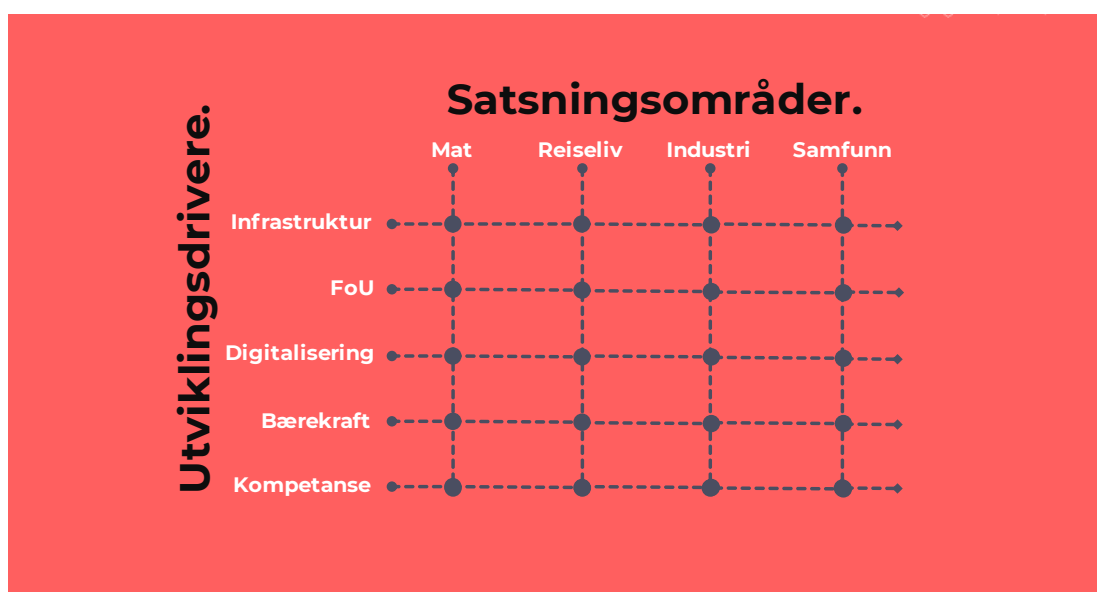
Strategiens hovedmål er at Finnmark har attraktive lokalsamfunn og et sterkt og bærekraftig næringsliv.

For å bidra å nå hovedmål er det definert fire satsingsområder. Utvelgelsen av satsingene baserer seg blant på analysen fra SMART spesialisering. Til hver av satsingene er det ett delmål og tilhørende strategier og tiltak. Det er viktig at fylkeskommunen samlede virkemidler, faglige kompetanse og utviklingsressurser målrettet benyttes for å nå næringspolitiske målsettinger. Strategiene er koblet til flere av fylkeskommunens kjerneoppgaver, som

eksempelvis samferdsel, kultur og opplæring.

Strategien gir ikke en samlet oversikt over fylkeskommunens næringspolitiske arbeidsporfølje eller pågående satsinger.

Mange av strategiene er utformet med utgangspunkt i de fem viktigste driverne for utvikling. Skissen nedenfor viser sammenhengen mellom satsingsområder og drivere for utvikling



1. Matproduksjon



Foto: Sunniva Tønsberg Gaski

16

I analysen for smart spesialisering er arktisk bioøkonomi utpekt som næring hvor Finnmark har særlig fortrinn. Fiskeri og havbruk er en av Finnmark sine største næringer og svært sentral både for verdiskaping og vekst. Landbruket i Finnmark består av både jordbruk, bygdenæringer, reindrift og skogbruk.

Alle disse næringene bidrar til bosetting, sysselsetting og utvikling i distriktene, og er samtidig viktige kulturbærere. I tillegg er matproduksjonen viktig med tanke på beredskap og matvaresikkerhet.

Rammer for satsingsområdet er Regionalt næringsprogram for landbruket i Troms og

Finnmark, samt utredning og analyser laget i forbindelse med «Sjømatstrategier for Finnmark 2019-2023».

Regjeringen har, sammen med fylkene, igangsatt satsingen «Bærekraftig matproduksjon og verdiskaping i nord». Satsingen innebærer økt fokus og økte ressurser til landbruket i de to nordligste fylkene; Nordland og Troms og Finnmark. Satsingen er ment å være i 3 år (2023 – 2025) med finansiering og Jordbruksavtalen og fylkeskommunene. Satsingen er i oppstart, og det vil bli utarbeidet et egne tiltak i samarbeid med Regionale partnerskap for landbruket i begge fylker.

Delmål 1:

Sikre og videreutvikle bærekraftig matproduksjon i Finnmark

Strategier:

- A. Satse på maritime næringer. Utvikle den maritime næringens viktige betydning for fylkets verdiskaping, bosetting og arbeidsplasser langs hele kysten.
- B. Økt bruk av FoU. Øke bærekraften i primærnæringene basert på FoU, innovasjon og bruk av ny teknologi.
- C. Satse på reindrift. Utvikle reindriften som en viktig og bærekraftig næring i fylket som matprodusent, grunnlag for reiselivsutvikling og kulturbærer, samt forberede driften til fremtidige klimautfordringer.
- D. Arktisk landbruk. Utvikle et lønnsomt og bærekraftig landbruk basert på den arktiske regionens naturgitte fortrinn. Matproduksjonen skal forbedres og tilpasses klimaendringene.
- E. Øke selvforsyningsgraden av mat i regionen. Legge til rette for at en større del av maten som konsumeres i Finnmark, også produseres i Finnmark.
- F. Utvikle sirkulær økonomi for matproduksjon. Legge til rette for en effektiv utnyttelse av reststoffer og redusere matsvinn.

2. Reiseliv og kulturnæringer.



Foto: Sunniva Tønsberg Gaski

18

Troms og Finnmark fylkeskommune har vedtatt reiselivsstrategien «*Sammen om å skape sterke opplevelser 2023 – 2032*». Strategiene nedenfor er identisk med vedtatt reiselivsstrategi.

Det skal utformes en egen handlingsplan for reiselivsstrategien, i samarbeid med blant annet Innovasjon Norge. Denne prosessen starter i 2023.

Samisk kultur er en svært viktig ressurs for utvikling av reiselivet. Samarbeidsavtalen mellom fylkeskommunen og Sametinget gir viktig føringer for hvordan samisk kultur og kulturnæring kan ivaretas og innarbeides som en viktig del av reiselivssatsingen. «Partene anerkjenner samisk kultur som en viktig ressurs i reiselivssammenheng, og vil jobbe for videreutvikling av reiselivsprodukter med sikte på høy kvalitet.» (jf Samarbeidsavtalen).

Delmål 2: «Utvikle et bærekraftig reiseliv og kulturnæring, som legger til rette for en vekstkraftig region og en god stedsutvikling.»

Strategier:

- G. Styrke verdikjeden i reiselivet - Bidra til vekst gjennom tiltak som fremmer utvikling av et helhetlig og komplett reisemål som er attraktivt og tilgjengelig for gjesten.
- H. Styrke kultur for samhandling - Legge til rette for at hele Nord-Norge samarbeider for å løse felles utfordringer og realisere muligheter gjennom økt samhandling i næringen, i destinasjonsstrukturen og på tvers av fylkesgrensene.
- I. Bidra til realisering av potensialet i reiselivsnæringen - Tiltak som legger til rette for økt lønnsomhet, profesjonalitet, synlighet, innovasjon og entreprenørskap som bidrar til økt kvaliteten på reiselivstilbudene.
- J. Bygge videre på eksisterende kvalitetsstandard for reiselivet - Gjennom samarbeid i næringen og kompetansehevende tiltak etablere et felles verdigrunnlag og rutiner for kvalitet og vertskap. Bygge stolthet og identitet rundt næringen.
- K. Involvering og dialog med lokalsamfunn - Sørge for gode prosesser og aktiv dialog med lokalsamfunn. Være en pådriver for økt lokal verdiskaping og lokal investeringsvilje i næringen.
- L. Vektlegge reiselivet som skal sikre økt verdiskaping og arbeidsplasser i fylket, samt støtte målretta arbeid mot mer bærekraftig næring.
- M. Satse på kulturnæringer som viktig for å skape attraktive lokalsamfunn.

3. Grønn industri

I analysen fra Smart spesialisering ble energinæring, mineralnæring og bygg og anleggsektoren utpekt som områder med særlig fortrinn. Denne analysen danner grunnlaget for satsingen «Grønn industri». Begrepet «grønn industri» har ingen eksakt definisjon, men knyttes til grønn omstilling og generelle forandringer i en mer miljøvennlig retning jf FNs bærekraftsmål.

Øvrig kunnskapsgrunnlag og rammer for satsingsområdet er «Regional vindkraftplan for Finnmark 2013 – 2025», «Mineralstrategi for Nord-Norge», «Hydrogenstrategi for Troms og Finnmark» og nasjonalt «Veikart for grønt industriløft».

Europa har stor mangel på energi og kritiske råmaterialer og vil i løpet av 1. kvartal legge fram ny lovgivning om kritiske råmaterialer. Finnmark har potensiale for økt energiproduksjon og økt gruveindustri, og kan bli en viktig leverandør til Europa. Men som det framkommer mineralstrategien, økt produksjon skje i sameksistens med eksisterende næring.

Innenfor utvikling av grønn industri vil spørsmål knyttet til areal og interesse-motsetninger ofte komme til uttrykk. Det er derfor særlig viktig innen dette området å ha god dialog mellom involverte parter. Regelverk knyttet til konsultasjon er fastsatt i Sameloven og veileder.



Foto: Sunniva Tønsberg Gaski

Delmål 3: Å skape lokale verdier basert på ny grønn industri, samt at eksisterende industri er drivkraft i Finnmark sin omstilling til lavutslippsamfunn.

Strategier:

- N. Bidra til at kommuner klargjør areal for grønn industri. Være en pådriver for at kommunene regulerer tilstrekkelig og egnet areal for grønn industri som hensyntar industriens behov knyttet til industri, vann, nett, transport o.l. Være en pådriver for å sikre strømproduksjon og en godt utbygd kraftnettinfrastruktur for å sikre tilgjengelighet og lave stabile kraftpriser til nærings- og samfunnsliv
- O. Bidra til at bedrifter i Finnmark blir aktive deltakere i det grønne skiftet. Forberede næringslivet på hvilke krav og forventninger vi vil møte fremover og hva dette kan innebære for egen bedrift og kommune. Legge til rette for at bedriftene blir i forberedt på nødvendig omstilling til en bærekraftig verdiskaping. Øke kompetansen om grønn omstilling.
- P. Bidra til at bedrifter i Finnmark i større grad tar i bruk FoU, innovasjon og digitale verktøy i sin forretningsmodell. Bidra til å spre kompetanse om virkemidler som muliggjør FoU i bedriftene, samt legge til rette for kompetanseutvikling og erfaringsdeling, slik at vi får økt antall forprosjekt og hovedprosjekt, samt får flere FoU-prosjekter innen grønn omstilling i bygg og anleggsbransjen.
- Q. Bidra til at Finnmark i større grad satser på ny grønn industri og produksjon av fornybar kraft. Følge opp ambisjonene som ligger i bla. Regional vindkraftplan for Finnmark 2013-2025 og Hydrogenstrategi for Troms og Finnmark.

4. Livskraftige lokalsamfunn

For å skape næringsutvikling er det avgjørende å ha livskraftige lokalsamfunn. Vi må skape samfunn for folk trives og vil bo. Folk må ha en spennende jobb, utdanning- og kulturtilbud, infrastruktur, gode boliger og et godt kommunalt tjenestetilbud.

Rekruttering av arbeidskraft for bedriftene må støttes gjennom at samfunnene utvikler seg som attraktive steder for alle livets faser.

Fremtidens arbeidsliv i Finnmark vil kreve høyere omstillingsevne, flere med relevant utdanning og flere fagarbeidere. Ungdommen i Finnmark må rustes best mulig for fremtidens arbeidsliv, og kommunene må «ruste seg» for å være attraktive steder å bo.

22

Hverdagslivet i Finnmark har kvaliteter som kanskje ikke etterspørres av alle, - men som er attraktivt for mange flere enn dagens drøyt 70 000 innbyggere.

I tillegg til de åpenbare «attraksjoner» som spektakulær natur, rimelige boliger, kort vei til butikken, skolen og jobben, så har innbyggere i Finnmark betydelig økonomiske fordeler (tiltakssonen). Noen av disse fordelene er gratis barnehageplass (fra høst 2023), nedskrivning av studielån (inntil

30 000 netto pr år) og lavere skatt. En mer romslig privatøkonomi er for de aller fleste et viktig gode. Kvaliteter ved å bo i Finnmark må kommuniseres tydeligere ut.

På tross av gode bokkvaliteter opplever hele distrikts-Norge utfordringer knyttet til fraflytting, lave fødselstall og lavere arbeidsinnvandring. Samlet sett gir dette bedrifter i lokalsamfunn en utfordring når det gjelder å rekruttere ansatte med rett kompetanse.

For å utvikle bærekraftige byer og lokalsamfunn er det viktig å lytte til innbyggernes synspunkter på hvordan smarte, tryggere, og mer bærekraftige lokalsamfunn kan utvikles. Det er viktig å bygge et godt renommé og attraktiv i hele fylket.

Næringslivet er “motoren” i alle lokalsamfunn. Det er næringslivet som skaper arbeidsplasser, inntekter og gir viktige bidrag til lokal samfunnsutvikling. Kommunene må prioritere næringsutvikling som en del av deres helhetlige arbeid. Lokalsamfunn må utvikles innenfor innbyggermedvirkning, inkludering, utviklerkompetanse og jobbe for god livskvalitet for innbyggerne.



Foto Sunniva Tønsberg Gaski

Delmål 4

Sikre at Finnmark har livskraftige samfunn hvor folk trives og vil bo.

Strategier:

- R. Bidra til et mangfoldig og levedyktig lokalsamfunn og næringsliv.
- S. Bidra til at næringslivet har tilgang på rett kompetanse.
- T. Bidra til at innbyggere har tilgang til å ta høyere utdanning lokalt. Sammen med utdanningsinstitusjonen legge til rette for desentraliserte utdanningstilbud i lokalsamfunnene.
- U. Bidra til økt digital kompetanse i fylket og sikre kritisk digital infrastruktur (bredbånd).
- V. Bidra til at kommuner er attraktive for unge
- W. Bidra til helhetlig samfunnsutvikling og understøtte kommunenes utviklingsarbeid.



Troms og Finnmark fylkeskommune

Postboks 701, 9815 Vadsø