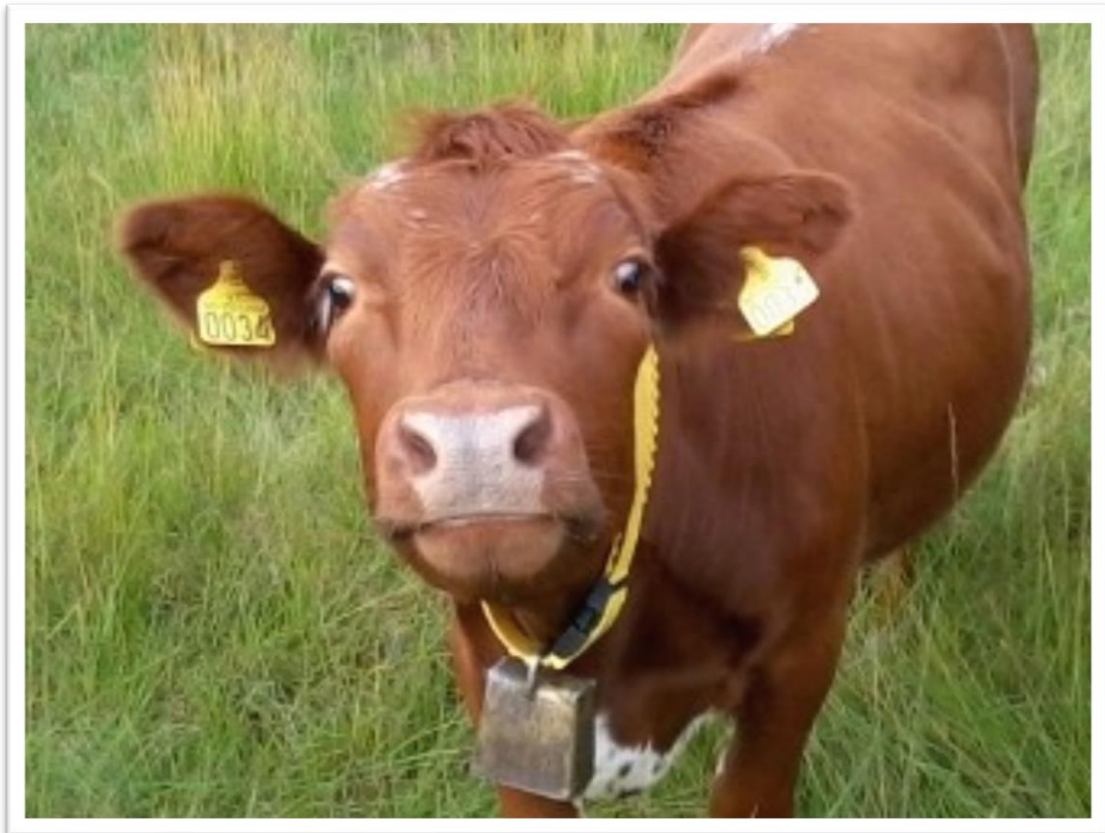


# Vekst, utvikling og verdiskaping i det arktiske landbruket

Regionalt næringsprogram for landbruket i Troms  
og Finnmark 2019-2022

*Ett av fire delprogram under Regionalt bygdeutviklingsprogram for Troms  
og Finnmark - et strategiprogram for næringsutvikling og miljøinnsats i  
landbruket*



## Innhold

1. Innledning.....	3
1.1. Føringer .....	3
1.2. Prosess.....	4
2. Status.....	4
3. Hovedmål .....	5
4. Satsingsområder.....	5
4.1. Omdømme.....	6
4.2. Rekruttering.....	7
4.3. Kompetanse.....	9
4.4. Agronomi .....	10
4.5. Melkeproduksjon.....	11
4.6. Kjøttproduksjon.....	14
4.7. Potet, grønnsaker og bær.....	16
4.8. Modernisering av driftsbygninger .....	18
4.9. Økologisk produksjon .....	19
4.10. Skogbasert verdiskaping.....	20
4.11. Videreforedling av mat.....	22
4.12. Reiseliv .....	23
4.13. Inn på tunet og Ut på vidda.....	25
5. Virkemidler .....	26
5.1. Innovasjon Norge .....	26
5.2. Fylkesmannen.....	28
5.3. Fylkeskommunen .....	29
5.4. Sametinget .....	30

## 1. Innledning

I Troms og Finnmark er klimaet kaldt, vekstsesongen kort og produksjonsarealene er spredte. Klimaet er kanskje den viktigste begrensende faktoren for landbruksproduksjon. Likevel er landbruket en viktig næring, både i Troms og Finnmark. Grovfôrbasert husdyrproduksjon er den viktigste produksjonsformen. Nær 90 % av jordbruksarealet i drift blir brukt til grovfôrproduksjon, mens 11 % brukes til innmarksbeite.

Landbruket i Troms og Finnmark består av både jordbruk, bygdenæringer, reindrift og skogbruk. Alle disse næringene bidrar til bosetting, sysselsetting og utvikling i distriktene, og er samtidig viktige kulturbærere. Den samiske og den finske og kvenske kulturen utgjør viktige elementer i landbruket i våre områder. I tillegg er landbruket viktig med tanke på beredskap og matvaresikkerhet.

I *Regionalt næringsprogram* fokuserer vi hovedsakelig på jordbruk, skogbruk og bygdenæringer. Samtidig ser vi at det på flere områder, som for eksempel beitenæring og lokalmat, er viktig med et godt samarbeid med reindriftnæringa.

### 1.1. Føringer

*Regionalt næringsprogram for Troms og Finnmark (RNP) 2019-2022* er et delprogram i *Regionalt bygdeutviklingsprogram (RBU)* for Troms og Finnmark 2019-2022. Alle fylker i Norge har utarbeidet RBU med virkning fra 2013 til 2016, senere forlenget til å gjelde ut 2018. I brev av 20.9.17 fra LMD til fylkesmennene ble det gitt føringer for rullering av RBU.

RBU skal inneholde regionale planer og virkemidler for å fremme landbruksbasert næringsutvikling og målrette miljø- og klimaarbeidet. Programmet består av tre delprogram: *Regionalt næringsprogram (RNP)*, *Regionalt miljøprogram (RMP)* og *Regionalt skog- og klimaprogram (RSK)*. I Troms og Finnmark er det valgt å legge til et matjordprogram som et fjerde delprogram under RBU. I tillegg til de fire delprogrammene er det laget et overordnet RBU-program der utviklingstrekk for landbruket i regionen er beskrevet og der overordnede mål og satsingsområder trekkes frem og synergier trekkes mellom programmene.

Landbruks- og matdepartementet har i brev av 20. september 2017 kommet med følgende føringer for næringsprogrammet:

*Regionalt næringsprogram (RNP) skal gi strategisk retning for det regionale arbeidet med næringsutvikling i landbruket, og synliggjøre landbrukets muligheter og bidrag til det samlede næringsutviklingsarbeidet i regionen. Strategien skal løfte frem potensiale for utviklingen innenfor både tradisjonelt landbruk og andre landbruksbaserte næringer.*

*Utrednings- og tilretteleggingsmidler i landbruket<sup>1</sup> og investerings- og bedriftsutviklingsmidlene i landbruket (IBU-midlene) er konkrete virkemiddel som skal bidra til å nå målene i de regionale strategiene. I tillegg forvalter fylkeskommunene midler til rekruttering og kompetanse i landbruket. Midlene fordeles ut regionalt etter en fastsatt fordelingsnøkkel. RNP må utarbeides innenfor rammene av nasjonale føringer gitt av regjering og Storting.*

Fylkeskommunenes *Regional plan for landbruk i Troms 2014-2025* og *Landbruksstrategier for Finnmark 2015-2020* er også førende dokumenter for næringsprogrammet.

## 1.2. Prosess

Arbeidet med utarbeidelse av RBU for Troms og Finnmark 2019-2022 ble ledet av ei styringsgruppe bestående av representanter fra faglagene, fylkeskommunene, Sametinget, kommunene, Innovasjon Norge og fylkesmennene i begge fylkene.

Styringsgruppa oppnevnte ei arbeidsgruppe for arbeidet med næringsprogrammet. Gruppa hadde representanter fra fylkeskommunene, faglagene, NIBIO, Sametinget, kommunene, Innovasjon Norge og fylkesmennene. Fylkesmennenes representanter i arbeidsgruppa var sekretariat for arbeidet.

Programmet ble sendt på seks ukers åpen høring før det ble vedtatt av styringsgruppa desember 2018.

## 2. Status

### Troms

Jordbruket i Troms preges av små enheter. Mye av den dyrka jorda ligger i smale striper langs sjøen. I de store dalførene Målselvdalen, Bardudalen og Reisadalen finner vi store elveavsetninger som gir godt grunnlag for landbruk. I disse områdene er eiendommene større enn langs kysten og i fjordstrøkene.

I Troms er det produksjon av kumelk, samt saue- og geitehold, som er de viktigste produksjonsformene. I tillegg er det også noe produksjon av svin, egg og storfekjøtt. Produksjonen av potet, grønnsaker og bær er i god vekst. Utmarksbeite er en viktig del av ressursgrunnlaget for jordbruket og reindrifta i Troms. Troms er det fylket i Norge som har den høyeste andelen av utmarksbeitearealet i den beste beiteklassen. Utnyttelsesprosenten er lav. Dyretallet på utmarksbeite kunne vært doblet, eller kanskje tredoblet (NIBIO, 2016).

I Troms var det 869 brukere som søkte produksjonstilskudd i 2017. Troms hadde 235 212 dekar jordbruksareal i aktiv drift, noe som tilsvarer 2,4 % av jordbruksarealet i hele landet og 0,9 % av fylkets totale areal (arealbarometer NIBIO). Av det dyrkede arealet er 88 % grovfôr og 11 % innmarksbeite. På det dyrkede arealet er 1,2 % potet og 0,1 % grønnsaker.

Troms har hatt en sterk nedgang i antall bruk fra årtusenskiftet og fram til i dag. Det har også vært en viss nedgang i jordbruksareal i drift (13 %). Det er allikevel liten nedgang i produksjonen totalt sett.

### Finnmark

Melkeproduksjon, sauehold og storfekjøtt er de viktigste produksjonene i jordbruket i Finnmark. Bruksstrukturen har et vidt spenn fra de minste sauebrukene med 20-30 vinterfôra sau, til de største melkebrukene med millioner i omsetning. Finnmark har generelt noe større melkebruk, mens sauebrukene igjen er mindre. I 2014 sto melkeproduksjonen for 67 % av verdiskapingen i jordbruket, sau for 29 % og annen produksjon for 4 %. I perioden 2009-2014 gikk den totale produksjonen av sauekjøtt ned med ca. 5-10 %, samtidig med at melkeproduksjonen har økt med ca. 500 000 liter (Finnmark Fylkeskommune, 2015).

I Finnmark var det 295 brukere som søkte produksjonstilskudd i 2017 (Landbruksdirektoratet, 2018). Finnmark hadde 91 741 dekar jordbruksareal i aktiv drift, noe som tilsvarer 0,93 % av jordbruksarealet i hele landet (Landbruksdirektoratet, 2018) og 0,19 % av fylkets totale areal (NIBIO, 2017b). Av det dyrkede arealet er 89 % grovfôr og knapt 11 % innmarksbeite, 0,1 % er potet og 0,1 % er korn (NIBIO, 2017b).

Alta var i 2014 den største jordbrukskommunen og den største melkeproduksjonskommunen i Finnmark, med en verdiskaping på 40 millioner kroner. Deretter kommer Tana og Sør-Varanger. Nesseby var den største sauekommunen, og i tillegg den kommunen i fylket som hadde hatt størst økning i jordbruksproduksjonen de siste 10 årene (Stornes, 2014b).

Finnmark er ellers det fylket i landet med høyest kvinneandel med tanke på aktive brukere. Andelen er i 2018 27 % og stigende (SSB, 2016d). I Troms er andelen 20 %. I enkelte kommuner i fylket har flertallet av generasjonsskiftene de siste årene vært gjennomført av en kvinne.

Det produktive skogarealet i Troms og Finnmark utgjør 8,16 mill. dekar, med en årlig tilvekst på 640 000m<sup>3</sup>. Samlet sett er det sysselsatt ca. 420 personer i skogbruket i regionen, med en verdiskaping på ca. 390 mill. kroner i primær- og sekundærproduksjon.

### 3. Hovedmål

---

*Et bærekraftig, lønnsomt og fremtidsretta landbruk som drives i samspill med den arktiske naturen og samfunnet.*

---

For å nå dette målet vil vi i programmet peke på viktige utfordringer for landbruket i Troms og Finnmark, og legge frem strategier for å imøtekomme disse i kapittel 4. De tilgjengelige virkemidlene er beskrevet i kapittel 5.

Mange av utfordringene vil ikke kunne løses med bruk av tilskuddsmidler, men gjennom programmet gis det en felles forståelse av hva som er utfordringene som gjør det enklere for næring og forvaltning å jobbe sammen om løsninger for å imøtekomme disse.

For å nå hovedmålsettingen er det en forutsetning at dagens primærproduksjon minimum opprettholdes på dagens nivå når det gjelder produksjon av kjøtt, melk og egg. Innen potet, grønnsaker, bær, skog og videreforedling av råvarer har vi et godt potensial for å øke produksjonen.

### 4. Satsingsområder

I programperioden er følgende satsingsområder valgt ut (ikke prioritert rekkefølge):

- Omdømme
- Rekruttering
- Kompetanse
- Agronomi
- Melkeproduksjon
- Kjøttproduksjon
- Potet, grønnsaker og bær
- Modernisering av driftsbygninger
- Økologisk landbruk
- Skogbasert verdiskaping
- Videreforedling av mat
- Reiseliv
- Inn på tunet og Ut på vidda

## 4.1. Omdømme

---

*Mål: Landbruket i Troms og Finnmark har et godt omdømme*

---

I store deler av Troms og Finnmark er landbruket å regne som en hjørnesteinsbedrift. Mange lokale bedrifter har tilknytning til landbruket i form av videreforedling eller leverandør av varer og tjenester. Mange steder er dette grunnlaget for bosetning i distriktene, også i de samiske områdene. Landbruket er en viktig samisk kulturbærer i tillegg til reindrifta.

Trygg mat og god dyrevelferd skal være kjennetegn ved landbruket i Troms og Finnmark. God kunnskap om hvilke behov dyrene har, bygninger og innredningsløsninger som tilfredsstillter dyrenes behov er viktig for å opprettholde god dyrevelferd, både av hensyn til dyrene og for landbrukets omdømme. Forbrukerne i dag er opptatt av dette, og forventer at dyrevelferden er god for dyra våre.

Hovedtyngden av husdyrproduksjonen i Troms og Finnmark er grovfôrbasert. Beite er et velferdsgode for dyrene og utgjør samtidig en stor del av beitedyrenes grovfôropptak. Samtidig er beiting helt grunnleggende for å kunne holde kulturlandskapet i god hevd.

I Troms og Finnmark har vi mye by- og bygdenært landbruk, med de mulighetene og utfordringene som det gir. Et aktivt jordbruk og skogbruk må til for at kulturlandskapet skal være åpent og tilgjengelig, og ikke gro igjen med kratt og ugras.

Urbant landbruk, andelslandbruk og parselhager er blitt stadig mer populært. Interesse for matens opprinnelse er økende i den urbane delen av befolkningen, og flere ønsker å ta del i produksjon av mat. Denne trenden åpner nye muligheter for å bygge relasjoner mellom folk i urbane miljøer og næringsutøvere i det profesjonelle landbruket. De som tar del i det urbane landbruket lærer å verdsette råvarenes kvalitet, og får innsikt i hvor krevende det er å produsere slike råvarer. Mer kontakt mellom forbruker og produsent kan bidra til å øke bevisstheten om den viktige rollen landbruket har i samfunnet, og bedre forståelsen for hvor viktig det er at samfunnet gir landbruket gode rammebetingelser.

I Troms og Finnmark er det flere prosjekter på gang der publikum gis mulighet til å delta i landbruket og produsere egen mat. Holt lærings- og aktivitetssenter for bynært arktisk landbruk er et godt eksempel på slikt urbant landbruk. I tillegg er andelslandbruk, skolehager, parselhager og lignende gode eksempler på tiltak som kan involvere publikum i alle aldre.

Landbruket i Troms og Finnmark har en viktig rolle som produsent av miljøgoder og -tjenester for samfunnet, og landbruk i et arktisk klima gir en rekke fortrinn i produksjonen som kommer miljøet til gode. Aktørene i landbruket i Troms og Finnmark tar miljø- og klimaansvar og arbeider aktivt med å ta tak i de forbedringspunktene vi har.

Landbruket i Troms og Finnmark drives på en miljøvennlig måte. Det produseres mat i et kjølig klima, med lite bruk av sprøytemidler og forsvarlig bruk av kunstgjødsel. Det er utmarksbeiter av god kvalitet i regionen. Dette gir en egen smak og kvalitet på maten som blir produsert, som kan markedsføres som arktisk kvalitet. God mat og gode opplevelser er noe som kan tilbys gjester både fra nabobygda og fra den store verden. Det er viktig å vise frem alle verdiene landbruket og bygdene står for, slik at alle kan få være med å ta del i godene, både som fastboende og besøkende.

Forbrukerne er opptatt av miljø og klimaavtrykk, og det er viktig at landbruket følger opp. Det må gjennomføres utslippskutt innen alle sektorer, også i landbruket. Det forventes at landbruket skal produsere mat på en måte som gir betydelig mindre negative konsekvenser for klima og miljø enn i dag. Norsk jordbruk er i dag en av verdens mest klimasmarte matprodusenter. Samtidig som de totale utslippene i Norge har gått opp, har jordbruket hatt 5 prosent kutt i klimagassutslipp siden 1990.

De menneskeskapte klimaendringene truer verdens matsikkerhet. Maten må produseres på en bærekraftig måte, slik at ressursene ikke ødelegges, samtidig som vi håndterer klimaendringene. De globale klima- og miljøutfordringene krever omstilling til et samfunn hvor vekst og utvikling skjer innen naturens tålegrenser.

Det er først og fremst innen husdyrproduksjonen, gjødselhåndtering, energibruk og ved å ta i bruk ny teknologi man kan redusere utslippene fra gårdsnivå. Det er behov for mer kunnskap om tiltak som kan gi klimaeffekt. I tillegg må vi finne nye virkemidler for at landbrukets potensial for utslippskutt skal bli realisert.

#### Strategier

- Vise frem de gode verdiene i landbruket
- Bedre gårdbrukernes yrkesstolthet
- Fokus på god dyrevelferd
- Vise at landbruket i Troms og Finnmark produserer miljøgoder og driver miljø- og klimavennlig i rene omgivelser
- Vise at gårdbrukeren har viktige funksjoner i lokalsamfunnet, som bedriftseier, entreprenør, produsent, servicetilbyder, med mer
- Løfte frem verdien arktisk kvalitetsmat og gode matopplevelser
- Løfte frem betydningen av samisk kultur i landbruket

#### Resultatmål

- Landbruket i regionen er kjent for å levere arktisk kvalitet, kortreist, trygg mat og god dyrevelferd
- Landbrukets servicefunksjoner er godt synlige i samfunnet
- Utslipp og forsøpling fra landbruket er redusert
- Klimagassutslipp fra landbruket er redusert

## 4.2. Rekruttering

---

*Mål: Landbruket i Troms og Finnmark er en attraktiv næring der også ungdom vil delta*

---

Noen velger å overta gården etter foreldrene, drive den og utvikle den videre. Andre er oppvokst i byen og har en drøm om et liv på landet, der en kan leve nær naturen og drive med dyr og planter, enten som hobby eller levevei.

Å kunne være sin egen herre nevnes av mange som en årsak til at de har valgt å bli gårdbruker. Livet som bonde er ikke fritt for utfordringer – dyrestell, plantedyrking, maskiner og redskaper, økonomi og mange flere fagområder du må skaffe deg kunnskap om for å få til en lønnsom drift. Du må også være en god bedriftsleder, spesielt om du skal ha ansatte på gården.

Det å være gårdbruker kan være hardt arbeid, men det har også mange fordeler for de som vet å sette pris på det privilegiet det kan være å styre sin egen arbeidsdag! Du får arbeide selvstendig, og møter mange spennende utfordringer i hverdagen.

Det finnes mange spennende yrker i landbruket foruten det å være gårdbruker. Det trengs lærere, veiledere og andre fagpersoner i kommune og fylke, og i den private veiledningstjenesten, avløsere, veterinærer, økonomirådgivere. I tillegg gir faglagene og samvirkeorganisasjonene muligheter for spennende verv. Landbruket gir også mange muligheter til å drive med bygdenæring i tilknytning til landbrukseiendom og gårdsdrift, for eksempel Inn på tunet, bygdeservice, reiseliv og opplevelser med mer.

Gjennomsnittsalderen på gårdbrukerne både i Troms og i Finnmark er nå på 52 år. I 2000 var gjennomsnittsalderen 49 år. Andelen gårdbrukere under 40 år blir stadig lavere, og andelen gårdbrukere over 60 år blir høyere. For at vi skal kunne holde antall gårdsbruk på dagens nivå, må det begynne minst like mange gårdbrukere som det slutter.

De som overtar gårdsbruk fra familien, eller kjøper gårdsbruk, er ofte i aldersgruppen 30–40 år, og i mange tilfeller også eldre. Et fortrinn for disse kan være at de har tatt utdanning, at de har erfaring fra annet arbeidsliv, er bevisst på hva de går inn i og har planer med drifta. Ungdom i dag har en annen forventning til livsstil, valgmuligheter og fritid enn tidligere generasjoner. Ny teknologi kan gjøre arbeidshverdagen som bonde fysisk lettere og mer fleksibel. Det bør satses mer på å gjøre ny teknologi tilgjengelig også for mindre bruk.

I følge trendundersøkelsen til Ruralis, gjennomført i 2018 er det over halvparten av gårdbrukerne som vil anbefale barna sine å ta over gården, men mange vet ikke om noen vil. Nesten halvparten av bøndene i Troms, og to av fem i Finnmark, sier at det er «lite sannsynlig» eller «usannsynlig» at noen vil ta over. På melkebrukene er sannsynligheten størst for at noen vil drive videre.

Den økonomiske situasjonen er ofte det som har størst betydning for framtidig drift på en gård. Økonomisk resultat er ofte avgjørende når det legges planer for framtida, også med hensyn til om noen vil ta over og drive bruket framover. For mange blir det en vurdering av økonomi til å investere, og til å sette seg i gjeld.

Vi ønsker at flere ungdommer og unge voksne skal begynne med landbruk. For at vi skal få til dette må flere få vite om de spennende mulighetene som finnes i landbruket. Det må også være lønnsomt å drive med landbruk, og det bør være et godt faglig og sosialt miljø lokalt og i fylket.

### Strategier

- Legge til rette for kunnskapsbaserte eierskifter
- Fokuserer på muligheter og mangfold i landbruket
- Fremme gårdbrukernes yrkes stolthet
- Legge til rette for at ny teknologi i større grad også kan tas i bruk på mindre gårdsbruk

### Resultatmål

- I 2022 skal det være minst like mange gårdbrukere i Troms og Finnmark som i 2018
- Gjennomsnittsalderen på gårdbrukerne har gått ned



### 4.3. Kompetanse

---

*Mål: Alle aktører i landbruket har god kompetanse om landbruksdrift under arktiske forhold*

---

Fagskoler, kurs, veiledning og studieturer er viktige kilder til kunnskap. I tillegg er det avgjørende med gode fagmiljø i bygder, kommuner og i fylket, der vi som driver med landbruk og næringsutvikling kan dra nytte av hverandres erfaringer og ha et godt faglig fellesskap. Dette understøttes av Trendundersøkelsen Ruralis foretok i 2018, der ca. 25% av bøndene oppgir andre bønder i området som en svært viktig kilde til ny kunnskap.

Tana videregående skole i Finnmark og Senja Videregående skole i Troms, tilbyr landbruk og naturbruk som fag. Det er svært viktig at vi har skoler i fylket som kan være kompetansesenter og gi unge og voksne gode kunnskaper om å drive med landbruk i et arktisk klima.

Per i dag er det ingen landbruksretta naturbruksutdanning i Nord-Norge utover videregående opplæring. Det nærmeste er Nord Universitet avdeling Steinkjer. For å imøtekomme målsettingen om matproduksjon i hele landet, og det fortrinn som arktisk kvalitet har, er det viktig å få etablert en landbruksretta naturbruksutdanning over videregående nivå. Et fagskoletilbud om arktisk landbruk vil kunne bidra til å øke kompetansen til gårdbrukere og andre innenfor landbruket. Det har over tid blitt jobbet med å få på plass et fagskoletilbud innenfor arktisk landbruk som kunne gitt et utdanningstilbud på høyere nivå med fokus på de spesielle utfordringene knyttet til landbruket i landsdelen. Dette har så langt ikke latt seg realisere.

Veiledningsapparatet i regionen er allsidig, men blir ofte oppfatta som fragmentert, og innen skogbruk er det mangelfullt. Ønsket om bedre samordning av rådgivningstjenesten er reist ved flere anledninger og arbeidet bør nå settes i gang. Utfordringene for den faglige rådgivninga er først og fremst nedgang i antall bruk og redusert produksjon. Kommunene utfører hovedsakelig forvaltningsoppgaver og tilbyr i mindre grad tjenester knyttet til utvikling innen landbruket. Det finnes flere gode eksempler på interkommunalt samarbeid. Geografien er utfordrende, med lange avstander både internt i fylket og til fagmiljø og instanser i Sør-Norge. Dette gjør at det koster en god del mer både å arrangere og delta på kurs og seminarer i regionen.

Det er viktig å øke den digitale kompetansen blant bøndene slik at flere kan ta i bruk de digitale løsningene som finnes. I dag finnes det mange digitale hjelpemidler som kan tas i bruk slik at ny kunnskap blir lettere tilgjengelig for flere bønder. Det er utviklet flere apper og digitale løsninger som kan hjelpe til med å organisere gårdsdriften på en bedre. Kurs kan arrangeres som webinar slik at de er tilgjengelig for alle som ønsker å delta, eller det går an å ta i bruk Skype og lignende tjenester på fagmøter for å bedre tilgjengeligheten for de som ikke har mulighet å delta fysisk.

Landbruket står også ovenfor utfordringer og muligheter i forhold til rammebetingelser som klimaendringer, globalisering, matvaresikkerhet og endret marked. Dette krever kunnskap gjennom forskning utover vanlig kompetanseheving. Særlig viktige forskningstema for landbruket i regionen er agronomi, sortsutvikling og klimatilpasning.

En stor utfordring for landbruksforskningen i nord, er at det er vanskelig å finansiere prosjekter rettet mot primærproduksjonens utfordringer under nordlige forhold. I nasjonale og internasjonale prosjekter er det også lett for at regionspesifikke problemstillinger faller bort eller vannes ut når

prosjektledelsen ikke er plassert i landsdelen. Det er derfor viktig å jobbe for å sikre regional tilstedeværelse av forskningsinstitusjoner som jobber med landbruksrelaterte problemstillinger

#### Strategier

- Opprettholde og videreutvikle landbruksutdanninga i Troms og Finnmark
- Mer tydelig og samordna veiledningstilbud og kompetansemiljøer som dekker alle sider ved landbruksdrifta i hele regionen
- Interkommunalt samarbeid som mulig løsning på kapasitet- og kompetanseutfordringer i kommunal landbruksforvaltning
- Det er et aktivt regionalt forskningsmiljø som driver målretta forskning og utvikling tilpasset behovet i landbruket i Troms og Finnmark
- Sikre regional tilstedeværelse i landbruksforskninga
- Bedre finansieringsordningene for regionspesifikk landbruksforskning
- Jobbe for etablering av en arktisk fagskole
- Jobbe for etablering av et fagsenter for etter- og videreutdanning i hele regionen

#### Resultatmål

- Vi har to livskraftige naturbruksskoler
- Veiledningstilbudet er samordna og målretta
- Høy deltakelse på kurs og utdanningstilbud
- Det arrangeres kurs som er tilpassa næringas behov
- Det foregår mye regionspesifikk forskning
- Vi har et aktivt og tilstedeværende forskningsmiljø i regionen
- Det er god kompetanse og kapasitet i den kommunale landbruksforvaltningen
- Arktisk fagskole er etablert
- Arktisk fagsenter er etablert

#### 4.4. Agronomi

---

*Mål: Effektiv og bærekraftig utnyttelse av grovfôrareale på innmark*

---

Grovfôrproduksjonen er hovedgrunnlaget for jordbruket i Troms og Finnmark. Med større, bedre og mer målrettet avling og riktig kvalitet vil mange produsenter kunne øke grovfôrandelen i fôrrasjonen til dyrene. Økt bruk av egenprodusert grovfôr vil i de fleste tilfeller forbedre økonomien i produksjonen. Vi er i gang med å utvikle varemerket *arktisk kvalitet* i Nord-Norge. Også i den sammenheng vil det være fokus på at størst mulig andel av verdiskapinga skjer i nord.

God jordkultur med kontroll på næringstilgang og vanninnhold er avgjørende for gode avlinger. Bedre jord- og plantekultur er ei utfordring i nordnorsk jordbruk. Den generelle trenden de siste årene er at avlingsnivået går ned. Det er mange årsaker til dette deriblant at større og større driftsenheter medfører stadig lengre transporter og mindre optimal bruk av husdyrgjødsel. Større og tyngre maskiner utfordrer også jordas bæreevne og drenering er et forsømt område. Økt andel leiejord og dårlig arrondering er med på å forverre situasjonen. Fokus på jordkultur er mindre på leiejord, særlig der det er korte kontrakter.

Dagens plantemateriale er ikke godt nok for det framtidige nordnorske landbruket. Samspillet mellom temperatur og daglengde i Nord-Norge skiller seg fra de fleste andre områder. Dette tilsier at vi må ha egen sortsutvikling under våre forhold, med seleksjon og utprøving under de klimatiske forhold som sortene skal brukes under.

Klimaendringer er en utfordring for landbruket i hele verden. Temperaturendringer, ustabil vær og endrede nedbørmengder påvirker matproduksjonen og skaper miljøutfordringer. Mye tyder på at særlig vinterklimaet vil endres i nord, og påvirke blant annet overvintring av plantene. I vår region og særlig i indre deler av Troms, er det store utfordringer knyttet til overvintring av eng. Dette har vært problematisk over tid og det er å forvente at klimaendringene vil forsterke dette. Ordningen med tilskudd til utbedring av vinterskadet eng ble utfaset i 2016. Mange har uttrykt at det er uheldig og at det bør jobbes for å gjeninnføre ordningen.

Høyere temperatur og lengre vekstsesong er effekter av klimaendringene som kan virke positivt på landbruket i regionen gjennom mulighet for større avling og med tanke på hvilke vekster som kan dyrkes. Forskning for å tilpasse planteproduksjonen i Nord-Norge til et endret klima, er en viktig forutsetning for et konkurransedyktig landbruk i nord.

#### Strategier

- Det må være tilgjengelige sorter tilpasset nordnorske forhold
- Kunnskap om jordbearbeiding, grøfting, gjødsling og høstetidspunkt
- Kunnskap om hvordan jordpakking oppstår og hvilke konsekvenser det får
- Øke grovfôrandelen i fôrrasjonen til dyrene
- Øke kunnskapsnivået om optimal fôring
- Jobbe for gjeninnføring av tilskudd til utbedring av vinterskadet eng

#### Resultatmål

- Grovfôrandelen i fôrrasjonene har økt fra 2018 til 2022
- Økonomien i de grovfôrbaserte husdyrproduksjonene har styrket seg
- Høyere avlingsnivå og god kvalitet på dyrka arealer

## 4.5. Melkeproduksjon

---

*Mål: God lønnsomhet og høy kvalitet i melkeproduksjonen i Troms og Finnmark*

---

Melkeproduksjonen er den viktigste produksjonsretningen i Troms og Finnmark.

#### Kumelk

Troms og Finnmark er per i dag to kvoteregioner for kumelk. For å unngå at melkeproduksjonen blir konsentrert om enkelte distrikter, vil det være en fordel også i fremtiden å ha to kvoteregioner.

Å lykkes i moderne melkeproduksjon krever gode kunnskaper og ferdigheter i svært mange disipliner og fag. Nøkkelen vil være at bonden løser rollen som bedriftsleder på en god måte. Dette innebærer at arbeid med strategier, analyser og planlegging gis fokus og prioritet. Som andre bedriftsledere vil bonden som oftest ha behov for bistand i dette arbeidet.

Melkebruk som er under betydelig utvidelse, bruker ofte flere år på å komme opp i ønsket kapasitetsutnyttelse. Dette kan ha å gjøre med både planlegging, gjennomføring og tilgang på

produksjonsdyr og grovfôrareal. Det er viktig å holde fokus på raskest mulig kapasitetsutnyttelse i forbindelse med driftsutbygging både med tanke på inntjening og med tanke på å opprettholde produksjonsvolumet i fylket.

Tabell 1. Utvikling i kumelkproduksjon i Troms fra 2007 til 2017.

År	Melkeprodusenter	Melkekyr	Snittleveranse pr. bruk	Totalleveranser
2007	333	5 467		
2012	253	4 766	122 905	31 621 062
2017	196	4 530	150 442	30 234 887

Tabell 2. Utvikling i kumelkproduksjon i Finnmark fra 2007 til 2017.

År	Melkeprodusenter	Melkekyr	Snittleveranse pr. bruk	Totalleveranser
2007	165	3 048		
2012	117	2 830	164 017	19 266 114
2017	96	2 814	201 778	19 774 248

Nedgangen i antall melkekyr i Troms er på hele 17 % på 10 år, mens nedgangen i Finnmark er på 8 % i den samme perioden. Reduksjonen i samme periode for hele landet er på 13 %. Nedgangen i antall produsenter har i perioden vært på ca. 41 % i begge fylkene.

Kvaliteten på melka er en utfordring både i Troms og i Finnmark, med ca. 92 % innenfor elitemelkskravet. På landsbasis er 96 % innenfor elitemelkskravet.

I følge NILF står kumelk for 48 % av verdiskapingen fra landbruket i Troms og 41 % av sysselsettingen, mens i Finnmark utgjør melkeproduksjonen ca. 79 % av verdiskapingen i jordbruket og 67 % av sysselsettingen (NILF 2014).

Kvotepriisen i Troms har vært lav, men har de siste par årene økt betydelig. Etter at staten frøys salget, er etterspørselen større og prisen nær 4-doblet. Troms hadde i 2017 en kvoteoppfyllingsgrad på 83 % og Finnmark hadde 86 % mot et gjennomsnitt for landet på 93 %. De senere årene har Finnmark fått økte melkekvoter. Fremover har vi gode utviklingsmuligheter når det gjelder å produsere en større del av kvotene. Et mål må være å produsere mer av den totale kvoten for regionen.

### Geitemelk

Troms har tradisjonelt vært et fylke der produksjonen av geitemelk har stått sterkt. I 2018 er det fortsatt geit i 14 av kommunene, dette er fire kommuner færre enn i 2006. Antallet melkegeiter har gått tilbake med hele 30 % i tiårsperioden. Noe av grunnene til den kraftige nedgangen i antallet geiter er sannsynligvis prosjektet *Friskere geiter*. Det er også en større nedgang i geiteprodusenter enn blant gårdbrukere totalt sett. I 2012 var det 83 produsenter mens i 2017 er antallet nede i 62. I samme periode har levert melkemengde gått ned med 6,16 %. Kvoteoppfyllingsgraden er god på geitemelk, og kvoten har i perioder blitt redusert. Det er derfor ikke rom for å øke denne produksjonen, med mindre det skapes nye anvendelsesområder for melken.

Kvaliteten er hovedutfordringen i nord. Tidligere var frie fettsyrer (smaksfeil) den største utfordringen. På grunn av fokus på avl, grovfôr kvalitet og fôringsstrategier er dette nå et nesten ikke eksisterende problem. I 2017 var 88 % av melka innenfor elitemelkskravet.

Det er de senere år gjennomført flere prosjekter knyttet til geitemelkproduksjon i Troms, bl.a. Noraprojektet, kompetansesenter geit, saneringsprosjektet og kjefjøsprosjektet. Troms er det største geitefylket i landet, og bør også være i front når det gjelder kompetanse og utvikling.

#### Foredlingsanlegg

Melkeproduksjonen bidrar også til en betydelig verdiskaping og arbeidsplasser ved meieriene i Alta, Tana, Harstad og Storsteines.

I Harstad har TINE både meieri og logistikk/lager. Meieriet er Debio-godkjent, og har både økologisk og konvensjonell produksjon. Anlegget produserer ca. 30 millioner liter melk per år, og har produksjon av søtmelk, fløte, juice og rømme. Antall ansatte ved anlegget er 35.

TINE Meieriet Storsteines ligger i Balsfjord kommune i Troms. Meieriet driver produksjon av brunost og hvitost fra ku- og geitemelk. Anlegget mottar 28 millioner liter kumelk og 7 millioner liter geitemelk, og produserer 2 600 tonn hvitost og 2 600 tonn brunost per år. Antall ansatte ved anlegget er 50.

Anleggene i Troms mottar i alt ca. 20 mill l kumelk og 2 mill l geitemelk fra Nordland årlig.

I Vest-Finnmark har TINE meieri i Alta. Meieriet driver produksjon av søt konsummelk og fløte. Anlegget produserer ca. 4,5 millioner liter per år. Antall ansatte ved anlegget er 12.

I Øst-Finnmark har TINE meieri i Tana. Meieriet driver produksjon av kesam, yoghurt, konsummelk og smør. Anlegget produserer ca. 14 millioner liter melk per år. Antall ansatte ved anlegget er 25.

#### Småskalaproduksjon

Det er svært få lokale osteprodusenter i Troms og Finnmark, og det må være en målsetting å få opp antall osteprodusenter både på ku- og geitemelk.

#### Strategier

- Øke kvotefyllingsgraden på kumelk
- Sikre god tilgang på produksjonsdyr av god kvalitet
- Utnytte kapasiteten på gårdene på en lønnsom måte
- Kunnskap om optimal fôring
- Satse på rådgiving og kompetanse i hele regionen
- God dyrevelferd
- Fokus på god driftsøkonomi
- God tilgang på avløsere og fagarbeidere
- Videreføre satsing på kompetanse og utvikling i geiteholdet
- Utvikle markedet for geitemelkprodukter

#### Resultatmål

- Kvotepåfylling for kumelk på høyde med landsgjennomsnittet
- Vi har 4 meierier der kapasiteten er nyttet fullt ut
- Opprettholde produksjonen av geitemelk minst på samme nivå som i 2018
- Andelen melkeprodusenter som oppnår elitemelks-kravet har økt til 97 %

## 4.6. Kjøttproduksjon

---

*Mål: Troms og Finnmark skal være selvforsynt med egg og grovfôrbaserte kjøttprodukter*

---

### Sau

Lammekjøttproduksjonen er godt tilpasset forholdene i regionen med gode og unike utmarks- og beiteressurser. Sauen har også en viktig rolle i kulturlandskapspleien. Dette har gitt produksjonsresultater i norgestoppen over lang tid. Gode produksjonsresultater skyldes ikke bare gode beiter, men også dyktige produsenter og produsentmiljø basert på stor interesse for utvikling av produksjonen. Fortsatt fokus på avlsarbeid og utvikling av gode avlsmiljø i fylket er viktig for videre utvikling av produksjonen.

Antallet vinterfôra sau har holdt seg rimelig stabilt på landsbasis i perioden 2006–2017. Det har vært nedgang i antall sauebruk over tid både i Troms og Finnmark. Fra 2012–2017 har det likevel vært en økning i antall vinterfôra sau.

Tap av dyr til rovvilt har vært ei betydelig utfordring for sauenæringa i regionen de siste 20 årene. Mange gårdsbruk har måttet legge ned drifta på grunn av store tap. Trendundersøkelsen for Troms og Finnmark 2018 viser at tap av husdyr til rovvilt oppleves som et problem av svært stor/stor betydning for 41 % av de spurte gårdbrukerne, og for 21 % medførte redusert bruk av utmarksbeite som følge av rovdyr utfordringer av svært stor/stor betydning. For utvikling av saueproduksjonen i regionen fremover vil det være nødvendig å få til en nedgang i tap av dyr på beite.

Forvaltningen av rovvilt i Troms og Finnmark er tillagt rovviltnemnda region 8. De har ansvar for å følge opp Stortingets rovviltpolitikk i regionen. I 2011 ble alle partiene på Stortinget enige om det såkalte rovviltforliket, som gir rammer for forvaltningen av rovdyr i Norge, og har satt mål for hvor stor bestandene kan være. Rovviltforliket bygger på en todelt målsetting om å ivareta både rovdyr og beitedyr. Tiltak for å følge opp dette fremgår av Forvaltningsplan for rovvilt i region 8 som utarbeides av rovviltnemnda og ligger således ikke innenfor rammene av RBU.

### Storfe

Det er fortsatt underdekning på storfekjøtt nasjonalt, og da spesielt i Nord-Norge. Det er derfor markedsmessig rom for økning av storfekjøttproduksjonen i Troms og Finnmark. Med større melkeproduksjon per ku vil antall melkekyr reduseres og behovet for ammekyr vil ytterligere økes for å dekke opp for behovet. Med de beiteressursene vi har i regionen, burde det ligge godt til rette for ammeku og produksjon av storfekjøtt. Forsøk med sambeiting av storfe og småfe i Troms har vist positiv effekt både på beitekvaliteten og gjengroing.

Spesialisert kjøttproduksjon på ammeku er en produksjon som krever en helt egen kompetanse. Skal en lykkes med denne produksjonen, er det helt vesentlig å kunne utnytte produksjonens egenart. Derfor vil kompetansebygging være et viktig grunnlag for at denne produksjonen skal lykkes i regionen.

Selv om antall melkekyr går ned ligger det et stort potensial i å få til oppfôring av flere av kalvene som fødes i melkeproduksjonen. Det å sikre en god og stabil omsetning av fôringsdyr vil være viktig for å få til dette. Vi trenger flere spesialiserte gårdsbruk som kan føre frem oksekalvene til riktig slaktemoden størrelse. Økt fokus på bruksdyrkryssing kan øke kjøttavdråten fra melkeproduksjonen.

## Svin

Markedssituasjonen for svin er for tiden presset med overproduksjon og sterke tiltak for å få produksjonen i balanse. Utviklingen i denne situasjonen avhenger av hvilke tiltak næringen tillates å iverksette for å tilpasse produksjonen i forhold til markedet.

Utviklingen de senere årene har vært at svinekjøttproduksjonen har økt mye på landsbasis, mens i Troms og Finnmark har det vært en betydelig reduksjon. For svin er det konsesjonsfrihet opp til 2100 slaktegrisenheter. Brukstsørrelsen i regionen ligger vesentlig under dette, og også langt under gjennomsnittssørrelsen på landsbasis. Dette viser at utviklingen av svineholdet i regionen ikke har skjedd i samme takt som ellers i landet.

Svineproduksjonen er en liten, men viktig produksjon i regionen. Den har betydning for sysselsettingen på gårdene og den er svært avgjørende for å sikre en jevn tilgang av råstoff til slakteri og foredlingsindustrien i fylket. Svin inngår som en viktig bestanddel i kjøttprodukter – spesielt pølser og pålegg. En utvikling av arktiske kjøttprodukter basert på nordnorske råvarer, har derfor behov for gris, selv om hovedingrediensen er småfe eller storfe.

Legitimiteten for norsk kraftfôrpolitikk ligger i at svinehold er en vesentlig del av husdyrholdet i hele Norge. Uten svinehold i Troms og Finnmark har en ikke lenger grunnlag for å opprettholde dagens særnorske forordninger knyttet til EØS-avtalen. Det vil derfor være av avgjørende betydning for svineholdet totalt i landet, at svineholdet i Troms og Finnmark videreutvikles i forhold til dagens beskjedne omfang.

## Geite- og kjejkjøtt

Geite- og kjejkjøtt er en delikatess som etterspørres i markedet – særlig i storhusholdningen. Som en tilpasning til markedet bør det derfor satses på å finne økonomisk rasjonelle måter å gjennomføre føring og slakting på. Prosjektet *Arktisk kje* har hatt fokus på dette og det er potensial for større produksjon av kjejkjøtt.

## Egg

Når det gjelder kommersiell fjørfenæring i Troms, er det kun eggproduksjon det er snakk om (verpehøns over 20 uker). Hovedtyngden av eggproduksjon skjer på fem bruk, hvorav fire produserer opp mot konsesjonsfri grense på 7 500 høner, og en med noen færre, men med alt salg lokalt. I Finnmark er det kun én produsent som er Nord-Norges største med 11 500 høner.

Høsten 2011 ble det vedtatt at eggpakkeriet på Silsand skulle legges ned og at egg fra Troms og Finnmark skulle fraktes til Trondheim for å pakkes og så sendes tilbake til butikk.

Det er ett gårdspakkeri på Berg i Troms. Det er veldig god etterspørsel av egg derfra. Kanskje er det mulighet for flere å satse på egne gårdspakkerier.

## Strategier

- Fokus på kvalitet og lønnsomhet i alle kjøttproduksjonene
- Styrke kompetansen til produsentene
- Kunnskap om optimal føring
- God dyrevelferd i alle produksjonene
- Styrke avlsmiljøene
- Hindre etablering av fast rovvilt i områder som er forbeholdt beitedyr (B-områder)
- Redusere tap av beitedyr til rovvilt
- Arbeide for å øke lammekjøttproduksjonen basert på beitebruk
- Informasjon og kompetanseheving for markedet og produsenter om «grass-fed»-produksjon

- Bidra til en større andel av «grass-fed» kjøttproduksjon
- Arbeide for å øke storfekjøttproduksjonen
- Arbeide for god lønnsomhet i ammekuproduksjonen
- Alle oksekulver i Troms og Finnmark føres opp til slaktemoden vekt
- Opprettholde og utvikle eksisterende svineproduksjon i regionen
- Tilstrekkelig svineproduksjon til å dekke behovet til utvikling av arktiske matprodukter
- Jobbe for kommersiell utnyttelse av geit- og kjejkjøtt
- Arbeide for at kjejkjøtt blir en tilgjengelig vare på markedet
- Opprettholde og utvikle eksisterende eggproduksjon i regionen
- Arbeide for flere gårdspakkerier for egg
- Jobbe for økt industriforedling på slakteriene i Troms og Finnmark

#### Resultatmål

- Slaktevolumet har økt på slakteriene i Troms og Finnmark siden 2018
- Antall beitedyr tapt til fredet rovvilt har gått ned i forhold til 2018
- 100 % av oksekulvene i Troms og Finnmark føres opp til slaktemoden vekt
- Antall vinterfôra sauer har økt siden 2018
- Antall ammekyr har økt siden 2018
- Minst like mange svineprodusenter som i 2018
- Kjejkjøtt omsettes i dagligvarehandelen i regionen
- Minst like mange eggprodusenter som i 2018

#### 4.7. Potet, grønnsaker og bær

---

*Mål: Øke produksjonen av potet, grønnsaker og bær i Troms og Finnmark*

---

##### Potet

Matpotetproduksjonen i er langt fra nok til å dekke forbruket i regionen. Det er rom for betydelig økt produksjon av potet for salg til lokalt marked i Troms og Finnmark. Potetprodusentmiljøet er lite og sårbart. Kun få dyrkere har over 100 dekar potet. Med større adgang til hjemmemarkedet vil det være plass til flere produsenter. Med flere produsenter vil risikoen spres på flere dyrkere, og leveransene til pakkeriene sikres i større grad.

Det har de siste årene vært utført mye godt FoU-arbeid i arktisk potet- og grønnsaksdyrking, blant annet i regi av produsentorganisasjonen Ottar og bedriften Tromspotet. Prosjektene bidrar vesentlig til å vedlikeholde og øke kunnskap hos produsenter, rådgivere og omsetningsledd.

##### Grønnsaker

Det har vært stor tilbakegang i både antall aktive dyrkere og areal som benyttes til grønnsakproduksjon de siste tiårene. Samtidig øker mengden grønnsaker vi spiser og folk etterspør i stadig større grad lokalproduserte varer. Potensialet for salg av grønnsaker i regionen er derfor stort både gjennom butikk og markedssalg.

Det er mange utfordringer knyttet til produksjon og salg av grønnsaker under arktiske forhold. Samtidig gir lysforholdene, langsom vekst og lav temperatur unike produkter med mindre bitterhet, mer sødme og mer smak.



Sammenlignet med potetproduksjon er grønnsaksproduksjonen mindre automatisert og krever mer manuelt arbeid. Utfordringer med skadedyr, ugress og marginale forhold gjør produksjonen svært kunnskapskrevende. Det er viktig med godt tilbud om opplæring til de som ønsker å produsere grønnsaker, og et veiledningsapparat som kan følge dem opp. I dag er det få tilbud om opplæring til grønnsaksprodusenter i fylket.

For sorter som krever oppal i drivhus før utplanting mangler regionen i dag gartnerier/produsenter som kan produsere store mengder planter for utplanting. Dette er en utfordring i forhold til en rekke sorter som kålrot, knutekål, hodekål, brokkoli, purre osv.

På den positive siden er grønnsaksproduksjon lite kapitalkrevende, og kan drives på jorder som er mindre interessante for grasproduksjon på grunn av størrelsen. For bruk med lite areal gir derfor grønnsaksproduksjon gode muligheter.

### Bær

Etterspørsel etter bær er økende. Potensialet er stort både innen ferskkonsum og i foredla produkter. Rommet for å øke bærproduksjonen i Troms og Finnmark er derfor stort. Jordbær og bringebær er de produksjonene som har et visst omfang i dag. Særlig bringebær har hatt en enorm utvikling i forbruk de siste årene. Øvrige bærsorter som er aktuelle er solbær, rips og stikkelsbær. Foreløpig er det lite forbruk av disse bæerslagene, men de kan være svært aktuelle i foredla produkter. De egner seg også godt for mekanisering av produksjonen og kunne dermed gi større produksjonsenheter og et godt råstoffgrunnlag for videreforedling.

For å utnytte det økende markedet på bær, må produkter av bær som helårsvare utvikles. Vi er i et klimatisk grenseområde for bærproduksjon, noe som setter ekstra store krav til kompetanse. Det er behov for utvikling av klimatilpassede sorter og dyrkingsmetoder.

Det er svært få unge bærprodusenter i dag, og det må settes inn tiltak for økt rekruttering. Dyrking i tunneler og table-top har bidratt til en økt interesse for bær dyrking.

### Strategier

- Rekruttere flere produsenter
- Sikre kompetanseheving og rekruttering for produsenter og veiledningsapparatet
- Styrke fagmiljøene
- Sikre tilgang på sorter som er tilpasset en arktisk vekstsesong
- Etablere gartnerier for oppal av småplanter
- Gode lagerfasiliteter
- Effektive mottaks- og distribusjonssystemer

### Resultatmål

- Volumet på bærproduksjonen i regionen har økt med minimum 20 %
- Volumet på grønnsaksproduksjonen i regionen har økt med minimum 20 %
- Volumet på potetproduksjonen i regionen har økt med minimum 50 %
- Det er etablert 2 gartnerier for oppal av småplanter
- Det finnes et velfungerende mottaksapparat for alt som blir produsert av potet, grønt og bær

#### 4.8. Modernisering av driftsbygninger

---

*Mål: Moderne og effektive driftsbygninger for en fremtidsrettet husdyrproduksjon i Troms og Finnmark*

---

Det er betydelig dyrere å bygge fjøs i vår region enn i resten av landet. Anslag utført av Landbruk Nord for Troms fylke, basert på erfaringstall, kan tilsi at prisene i regionen ligger 25-40 % høyere enn f. eks i Trøndelag. Prisen per kuplass i Troms ved 20 årskyr er beregnet til ca. kr 225 000,-, og ved 40 årskyr kr 180 000,-. Prisen kan antas å være noe høyere i Finnmark. Dette gjør at det kan være mer utfordrende å forsvare økonomien i en utbygging i Troms og Finnmark enn i andre deler av landet. Selv om tilskuddsandelen er høyere enn i andre fylker, er dette ofte ikke nok til å kompensere for økte kostnader.

De små og mellomstore brukene utgjør en like viktig del av fagmiljøet og totalproduksjonen som de store, og produserer viktige miljøgoder. Vi er avhengig av en variert bruksstruktur der vi sikrer en fremtid også for disse brukene. Modernisering er viktig, ikke minst for å oppnå best mulig dyrevelferd og godt arbeidsmiljø. Fra 2034 vil det ikke lenger være tillatt å drive med melkeproduksjon i båsfjøs. 11 % av melkeprodusentene i Troms og Finnmark har planer om å bygge om til løsdrift (Trender i norsk landbruk 2018, Ruralis).

Fjøs som ble bygd på 70-, 80- og 90-tallet er ikke tilpasset de kravene som stilles til driftsbygninger i dag. Det stilles i dag høyere krav til både mekanisering og innredningsløsninger som er bedre tilpasset dyrenes behov. Disse gamle driftsbygningene kan likevel ha relativt lang bygningsmessig levetid igjen. Å bygge om det fjøset man har kan være en rimeligere og mer bærekraftig løsning enn å bygg nytt. Dette gjelder uansett om man skal fortsette den produksjonen man allerede har på gården, eller om man vurderer å starte opp med en annen produksjon. Drift i moderne fjøs gir positive signaler til påtroppende generasjoner.

##### Status Troms

Troms har et etterslep på investeringer i driftsbygninger. Av 196 produsenter viser beregninger fra Tine fra 2017 at det er omtrent 145 båsfjøs igjen i Troms og 53 med løsdrift. Av løsdriftsfjøsene er det ifølge TINE 38 som har melkerobot. Takten i fornyelse av driftsbygninger er for lav for å opprettholde produksjonen i fylket på lengre sikt. Dette gjelder alle de viktigste tradisjonelle produksjonene. Mange av melkebrukene i Troms er små. Lav panteverdi på eiendommene medfører vanskeligheter med å gjennomføre nyinvesteringer, og eventuelle lån blir tilsvarende dyre. Bidrag fra det offentlige er derfor nødvendig for å kunne gjennomføre investeringer. IBU-ordningen er viktig for å sikre fornying av Troms-landbruket.

I de senere år har interesse for utbygging i Troms vært større enn tilgang på kapital. Med dagens rammevilkår må utbyggingsbruk gjerne fordoble sin produksjon for å få til nødvendig lønnsomhet. Tilgang på areal vil ofte være en begrensende faktor. Prisen på melkevoter er også en utfordring for utbyggingsbruk.

##### Status Finnmark

Moderniseringen som har skjedd de siste 25 årene begynte på midten av 80-tallet med at melkeprodusenter valgte å bygge om driftsbygninger fra båsfjøs til løsdrift med melkestall. Av 95 produsenter var det 48 båsfjøs igjen i Finnmark i 2017. I dag velger stadig flere robotmelkeanlegg i

stedet for melkestall, og i Finnmark er det 29 roboter i drift i 2018, dvs. ca. 30 % av melkebrukene har melkerobot.

#### Strategier

- Gode finansieringsordninger og tilstrekkelig med tilskuddsmidler
- Gode og rimelige bygningsløsninger
- En god byggeprosess med dyktige rådgivere innen økonomi, driftsplanlegging og byggeteknisk planlegging
- Fokus på dyrevelferd
- Små og mellomstore bruk skal kunne prioriteres ved bruk av investeringsvirkemidler

#### Resultatmål

- 15 melkeprodusenter har lagt om til løsdrift hvert år
- Det er kapasitet til å føre opp alle oksekalfene i fylket til slaktemoden vekt

### 4.9. Økologisk produksjon

---

*Mål: Å øke økologisk produksjon og forbruk av økologiske landbruksprodukter*

---

Økologisk landbruk er i vekst, men utviklinga går sakte. Det er betydelig dårligere utvikling i Troms og Finnmark enn i resten av landet.

Landbruket i Troms og Finnmark har fortrinn i økologisk produksjon. Klimaet gir et relativt lavt smittepress av sykdommer og skadedyr på plantene, samt at problem med ugress er mindre enn lengre sør i landet. Kjøligere klima gir imidlertid også en større utfordring for produksjon av eget økologisk fôr. Økologisk landbruk er minst like avhengig av god jordkultur og drenering som bruk som driver konvensjonelt.

Det er drøyt 40 gårdsbruk i Troms og Finnmark som driver økologisk. I den økologiske produksjonen er alle dyreslag representert, i tillegg til potet, grønnsaker og bær.

Økologisk kjøtt blir omsatt i Norturas Debio-godkjente slakteri. En del av storfekjøttet samt kjøtt av lam selges som økologisk, resten går inn i den ordinære varestrømmen. Gjennom prosjekt Økt produksjon og forbruk av økologisk melk i Nord-Norge (2012-2018) har det blitt etablert tappelinje for økologisk melk ved meieriet i Harstad. Det er god etterspørsel i markedet på denne melka, men det er sårbart i forhold til å få nok leveranse til meieriet for å opprettholde produksjonen.

På landsbasis ble 57 % av økologisk melk og 52 % av økologisk kjøtt omsatt som økologisk i 2016. I Troms og Finnmark blir 61 % av økologisk melk solgt som økologisk, og xx % kjøtt.

Kunnskap om økonomiske muligheter på omlagte bruk er viktig for å sikre realistiske lønnsomhetsvurderinger for de som er på planleggingsstadiet for mulig omlegging. Gårdbrukere som har lyktes i sin økologiske produksjon er de beste ambassadørene og kunnskapsbasene for å få flere bønder til å legge om. Gjennom prosjektet landbrukets økoløft har vi gode ambassadører for økologisk landbruk både i Troms og Finnmark.

Det har vist seg at det er svært viktig med tett oppfølging fra veiledningsapparatet for å gjøre gårdbrukerne trygge på at det lar seg gjøre å legge om til økologisk uten for mye arbeid og økonomisk tap. Det er behov for økt fokus på økologisk i veiledningsapparatet.

I Troms og Finnmark er det små miljø innenfor økologisk produksjon. Det er viktig med møteplasser samt samordning av oppgavene innenfor feltet. Man må derfor videreutvikle nettverk og samhandling mellom produsenter, bedrifter, FoU-miljø, næringsorganisasjoner og virkemiddelapparat på regionalt og lokalt nivå. Det bør også legges til rette for god samhandling og samarbeid over fylkesgrensene.

De siste åra har «grass-fed», eller gressbasert produksjon, fått stadig mer oppmerksomhet rundt om i verden. Forbrukere i Norge ønsker i stadig større grad å kjøpe miljøvennlige og helsefremmende produkter. Det er også en økende interesse blant produsenter om å produsere mat med lavere klimaavtrykk.

Gressbasert kjøtt- og melkeproduksjon er en ekstensiv produksjon som stort sett bare er basert på grovfôr. Det er ikke fullstendig/fullt ut økologisk, da det ikke er krav om at alle innsatsfaktorer er økologisk, men det anses som en miljøvennlig produksjon. Debio er i ferd med å innføre en merkeordning for denne produksjonsformen som skal være klar for å ta i bruk fra høsten 2018. Mye av kjøttproduksjonen, særlig på lam/sau, i Troms og Finnmark er nesten utelukkende gressbasert. Gjennom små endringer i driftsopplegg kan det være mulig for flere produsenter å få godkjenning gjennom merkeordningen og med det kunne øke verdiskapingen på sin produksjon.

#### Strategier

- Etablere nettverksgruppe for strategisk planlegging og arbeid med økologisk landbruk i regionen
- Bruke gode ambassadører fra næringa til å informere om mulighetene
- Utvikle bedre salgskanaler for økologisk kjøtt
- Jobbe for økt leveranse av økologisk melk til meieriet i Harstad
- Jobbe for bedre salgskanaler for økologisk kjøtt
- Rekruttere flere produsenter av økologisk potet, grønt og bær
- Bidra til at en større andel økologisk produserte landbruksprodukter selges som økologisk
- Kartlegge mulighetene for bruk av godkjenningsordningen for gressbasert produksjon

#### Resultatmål

- Det er etablert nettverksgruppe for strategisk arbeid med økologisk i regionen
- Antall liter økologisk melk levert til meieriet i Harstad har økt
- Det har blitt avholdt min en samling i året for økologiske produsenter
- Det er godkjent 30 produsenter for gressbasert produksjon i regionen
- Produkter av gressbasert produksjon fra Troms og Finnmark er å finne i butikkene i Nord-Norge
- En større andel av økologisk produserte råvarer selges som økologisk

#### 4.10. Skogbasert verdiskaping

---

*Mål: Øke verdiskapingen fra skogen i Troms og Finnmark*

---

#### Status for skogressursene - Finnmark

I dag hogges det årlig under 10 000 m<sup>3</sup> tømmer i barskogene i Finnmark, det meste av dette er tynning. Dette er lavt sett i forhold til tilveksten på ca. 50 000 m<sup>3</sup> per år. I bjørkeskogene er det et enda større misforhold mellom tilvekst og uttak. Årlig uttak er ca. 15 000 m<sup>3</sup> mens tilveksten er på

150 000 m<sup>3</sup>. Ved å øke hogsten vil mer virke bli foredlet og verdiskapinga øker i alle ledd. Et skogbruk som drives i balanse med tilveksten er i seg sjøl et klimatiltak da det tømmeret som hogges blir til produkter som lagrer karbonet, eller det kan brennes i energisentraler og erstatte fossilt brennstoff.

#### Status for verdiskaping - Finnmark

I barskogkommunene i fylket er det et visst skogbruksmiljø med lokale bygdesager som skjærer trelast, lafteplank, og ellers en del spesialvirke. Alta og Sør-Varanger er de viktigste kommunene her. Det er generelt lite lokale treprodukter som tilbys for salg i fylket. Hogsten foregår for det meste i tynningsskog og det er lite uttak av eldre barskog. Finnmark treforum er et skognæringsforum som består av bedrifter som driver innen skog- og trenæringa i Finnmark. Forumet skal bidra til mer samarbeid og organisering av trenæringa i fylket. Det tilbys også kurs og opplæring innen ulike tretekniske og skogfaglige tema. Totalt er det 60 bedrifter i fylket som hører inn under skogsektoren i Finnmark, der 30 er medlemmer. Alle er små foretak med få ansatte, men til sammen utgjør de en viktig verdiskaping. Se mer om arbeidet og aktivitetene på [www.finnmarktreforum.no](http://www.finnmarktreforum.no).

#### Status for skogressursene – Troms

Troms har stort volum med gammel lauvskog som egner seg godt til energiformål. En del barskogarealer, særlig furumoene, kan tynnes. Årlig avvirkning er i dag om lag 160 000 m<sup>3</sup>. Hogsten kan økes til langt over tilveksten på 420 000 m<sup>3</sup> da over 70 % av lauvskogen er i hogstklasse IV og V.

#### Status for verdiskaping - Troms

Hoveddelen av virke i Troms brukes til ved og energiflis. Det er etablert 6 større biobrenselanlegg, en god del mindre anlegg og mange vedprodusenter. Årlig forbruk av energiflis er rundt 30–40 000 fm<sup>3</sup> og ved for salg er om lag 20 – 30 000 fm<sup>3</sup>.

Finnfjord smelteverk bruker om lag 15 000 fm<sup>3</sup> skogsfliis i produksjonen. Mye importeres med båt sørfra, men en større andel kan levers lokalt.

Vedprodusentene har behov for å bedre kvaliteten på produktene og tilpasse leveransene til svingningene i etterspørselen. Tørker, lagerbygg og produksjonslokaler vil gi bedre arbeidsvilkår, kvalitet og leveringssikkerhet.

I Troms er det mange gårdsagbruk rundt om i bygdene, men få som driver noe ut over hobbydrift og litt leieskjæring. Det arbeides med å bygge opp kompetansen på gårdssagbruka gjennom korte kurs i samarbeid med Norsk bygdesagforening. De sagbruka som leverer trelast eller videreforedla produkter selger som regel etter forespørsel direkte fra saga. Det er potensial for å øke produksjonen av lokal produsert trelast ved videreutvikling av gårdssagbruk. På sikt kan det være mulig å etablere et større sagbruk i regionen.

Det finnes flere trebrukende bedrifter i fylket som produserer ferdighus, trapper, takstoler, innredninger, vinduer, snekkerier o.a. Disse importerer den trelasta som brukes i produksjonen. Tilgangen på lokal trelast som er godkjent for formålet er for liten. Så godt som all trelast som nyttes i byggebransjen er importert til fylket sørfra eller fra nabolanda. Det er mulig for lokale produsenter å kunne få levert ulike produkter som f.eks. kledning og småbygg. Det krever imidlertid målretta arbeid for å få det til.

#### Strategier

- Tilrettelegge for økt sluttavvirkning og tynning ved å arbeide for bedre tilgang til arealene, tilpassa hogstutstyr, god avsetning og etterspørsel etter lokalt trevirke.
- Tilrettelegge for økt produksjon og bedre kvalitet i vedproduksjonen.

- Arbeide for økt produksjon av flis, og etablering av flere biobrenselanlegg og lokale leveranser av smelteverksflis.
- Legge til rette for at sagbruk videreutvikles ved å tilby mer lokalt produserte trevarer til det lokale markedet
- Tilrettelegge for industriell sagproduksjon og flere nisjeproduksjoner
- Medvirke til at så mye som mulig av treprodukter produseres fra lokale skogressurser
- Informasjon om mulighetene ved bruk av tre til byggebransjen, arkitekter og entreprenører gjennom tredriverprosjekt
- Utvikle og videreføre tredriverprosjekt i Troms og Finnmark
- Øke hogsten slik at mer av tilveksten tas ut til bioenergi og treprodukter som gir lokal verdiskaping.
- Arbeide for mer bruk av tre i offentlige og private bygg
- Etablering og utvikling av småskala trebedrifter som utnytter lokale råvarer

#### Resultatmål

- Det er livskraftige sagbruk i regionen som tilbyr det markedet etterspør
- Større aktivitet på eksisterende gårdssagbruk, flere aktive småskala trebedrifter og større etterspørsel etter lokalt trevirke
- Virke til fjernvarmeanlegg og industri leveres fra lokale skogressurser
- Større omsetning av lokal ved med høy kvalitet.
- Flere skogeiere har etablert gårdsanlegg med flisfyring på egen eiendom
- Vedprodusenter har tilgang på vedvirke tilpassa etterspørselen
- Vi har flere bygg varmet opp med flisvarme i forhold til 2018
- Vi har et robust og stabilt energimarked der lokal skogsflis blir brukt i varmeanleggene
- El- og bioenergi har like konkurransevilkår
- Bruken av trebygg har økt i Troms og Finnmark

#### 4.11. Videreforedling av mat

---

*Mål: Øke produksjonen og mangfoldet av lokal mat og matspesialiteter fra Troms og Finnmark*

---

Det økte fokuset på mat, og spesielt på nisjemat, lokal mat og spesialiteter, gir gode muligheter for næringsutvikling i regionen.

Vårt naturgitte mangfold er unikt. Råvarene fra Troms og Finnmark kommer fra ulike landbruksproduksjoner, reindrift, fiske, oppdrett, fangst og sanking. Det brede mangfoldet av type produkter gjør at serveringsbedrifter kan lage spennende helhetlige menyer med mat fra regionen og gi gjestene en stor matopplevelse.

Samiske mattradisjoner der både lammekjøtt og rein inngår, kan gi et nytt innhold innenfor matspesialiteter i Troms og Finnmark. Sammen med samisk mat, historier og informasjon om samisk kultur, vil det kunne gi et mye bredere produktspekter både innenfor lokalmatmarkedet og reiselivsmarkedet.

Trendene skaper muligheter for produsentene. Forbrukerne sier at de ønsker å kjøpe mer lokal mat. Lokal mat har generelt et godt omdømme og målinger viser at forbrukerne vil kjøpe mer av dette.

For å lykkes med en lokalmatsatsing er det viktig at en tenker lønnsomhet og ser satsingen fra kundens ståsted. Kunden kan være forbruker, butikk, serveringssted, reiselivsbedrifter eller andre. Alle disse har til felles at mat fra alle bransjer, hav og land sees under ett. Matsatsingen i regionen må følgelig også sees på som en felles blågrønn satsing.

En av de største utfordringene for landbruksnæringa i denne situasjonen er å få fram flere småskalaprodusenter som totalt kan tilby et bredt nok varespekter av kvalitetsprodukter, og et stort nok volum til at det er interessant for både spesialbutikker, dagligvarekjedene, serveringssteder, reiselivsbedrifter og forbrukerne. Distribusjon og salg er spesielt utfordrende i Nord-Norge hvor det er lange avstander og få alternative markeder til kjedene. Kompetansebehovet er også stort på flere områder. Det er mye ny kompetanse som kreves for å gå fra å være råvareleverandør til å selge foredlede varer. Serveringssteder med fokus på lokal mat melder om at deres hovedutfordring er å kjenne til produsentene og få stabile leveranser av god kvalitet.

#### Strategier

- Rekruttere produsenter til småskala matproduksjon
- Styrke sammenhengen mellom mat og reiseliv
- Samarbeid med reindrifts- og fiskerinæringa og reiselivet om arktisk kvalitet
- Videreutvikle velfungerende og fleksible distribusjons- og markedsføringskanaler
- Satsing på kvalitet i alle ledd av produksjonen
- Utvikle sterke nettverk og gode møteplasser
- Arbeide for at butikk, restaurant og hotellnæringen tar inn lokale produkter

#### Resultatmål

- Arktiske produkter er førstevalg hos kvalitetsbevisste forbrukere i Troms og Finnmark
- Salg av arktiske landbruksprodukter på det nasjonale markedet har økt siden 2018
- Etterspørselen etter arktiske råvarer og produkter gjør at vi kan øke produksjonen
- Det har vært flere etableringer av bedrifter som videreforedler matspesialiteter fra Troms og Finnmark

#### 4.12. Reiseliv

---

*Mål: Lønnsomme reiselivstilbud på gårder i Troms og Finnmark*

---

Reiselivet i Nord-Norge har hatt en rivende utvikling de siste årene og mulighetene for gårdsbruk og bygder som vil satse på reiseliv er gode. Mange gårdsbruk har gode ressurser, som kan tilrettelegge for overnatting og opplevelser uten altfor store investeringer.

Bærekraft i reiselivet handler i hovedsak om å ta vare på behovene til mennesker som lever i dag uten å ødelegge fremtidige generasjoners muligheter for å dekke sine behov. Temaer som natur, miljø- og klimapåvirkning, samspill reiseliv/lokalsamfunn – og næringens økonomiske verdiskaping er sentralt i forståelsen av et bærekraftig reiseliv.

Mat fra nordnorske råvarer kan bidra til å øke opplevelsen for turistene. Det har lenge vært jobbet med ei felles satsing for reiseliv, landbruk, sjømat og reindrift i nord med målsetning å gjøre Nord-Norge internasjonalt kjent som mat- og reiselivsdestinasjon. Det er gjennomført et forprosjekt om dette i regi av Innovasjon Norge. Forprosjektet ble ferdigstilt i 2017, og det jobbes nå videre med et hovedprosjekt. Det er viktig at alle de involverte næringene jobber sammen for å kunne nå målet om gode reiselivstilbud.

Samisk kultur og næring assosieres ofte med noe eksotisk og spennende som kan by på spennende mat-, natur- og kulturopplevelser. Samisk kultur er således et viktig element i reiselivet både i Troms og Finnmark.

Dagens turister har en økt vilje til å bruke ressurser på kultur, opplevelse og reiser. Reiselivsnæringen må derfor endre kurs fra å tilby enkeltstående produkter, til et samarbeid om helhetlige opplevelsesprodukter som inkluderer kultur, mat, historie, natur og aktiviteter, i tillegg til transport og overnatting.

For gårds- og bygdeturismen er vertskapet og eiernes kunnskap og kompetanse en suksessfaktor. Den som skal etablere reiselivstilbud må skaffe seg kunnskaper innen et bredt område: markedsføring, økonomi, lokal historie, kultur og tradisjoner, offentlige krav til produksjon og servering, håndtering av mat mv. i tillegg til å beherske rollen som profesjonelt vertskap.

En suksessfaktor for landbruksbasert reiseliv i Troms og Finnmark kan være å samarbeide om helhetlige tilbud med høy kvalitet, der overnatting, mat og opplevelser er hovedproduktene. Vi har allerede en del bedrifter som tilbyr en slik helhet. Andre trenger å tilknytte seg en eller flere aktører for å komplettere tilbudet.

For å kunne nå frem i jungelen av tilbud som finnes, er det en stor fordel å stå sammen om produktutvikling, markedsføring og omsetning. Mange små bedrifter med gode produkter samlet som en merkevare kan være mer synlig i det store bildet, og kan være fordelaktig økonomisk. Markedsføring er dyrt, og det er mye å tjene på samarbeid. Gode fagmiljø gir muligheter både til å samarbeide og dele kunnskap og erfaringer.

#### Strategier

- Utvikle nettverk og samarbeid mellom aktørene i bygdeturisme, lokalmatprodusenter og andre reiselivsutøvere
- Mobilisere til etableringer innen landbruksbasert reiseliv
- Fokus på kompetanse, særlig innen økonomi, markedsføring og vertskapsrollen
- Arbeide for gode tilbud om veiledning og rådgiving
- Gjennomføre det nordnorske mat- og reiselivsprosjektet

#### Resultatmål

- Det finnes flere tilbud innen overnatting, lokal mat og opplevelser på gårdene i Troms og Finnmark enn i 2018
- Det er god dialog mellom grunneiere og reiselivsaktører
- Aktører i bygdeturisme er tilsluttet i eksisterende reiselivsforum i regionen
- Det finnes gode veiledningstilbud
- Landbruket er en viktig bidragsyter i arbeidet med å gjøre Nord-Norge til en internasjonalt kjent mat- og reiselivsdestinasjon



#### 4.13. Inn på tunet og Ut på vidda

---

*Mål: Skape lønnsomme Inn på tunet og Ut på vidda-tilbud som kan gi mange en meningsfylt hverdag med mestring, utvikling og trivsel*

---

Landbruket har store materielle og menneskelige ressurser som i langt større grad enn i dag kan bidra til å løse kommunenes og andres utfordringer i tjenesteproduksjonen innen oppvekst, velferd, helse og omsorg.

Inn på tunet (IPT) er tilrettelagte og kvalitetssikrede velferdstjenester på gårdsbruk som skal gi mestring, utvikling og trivsel. Aktivitetene i IPT er knyttet opp til gården, livet og arbeidet der.

Inn på tunet har tilbud til barn og unge innen oppvekst og opplæring, fritid, allmennpedagogikk, spesialpedagogikk mm. NAV og arbeids- og velferdsetaten kjøper tilbud innen arbeidstrening, og helse- og omsorgssektoren har tilbud til rusbrukere, funksjonshemmede, innen psykisk helse, demens m.m. I tillegg finnes tilbud innen integrering av innvandrere og flyktninger, kriminalomsorg og forebygging av kriminalitet.

Inn på tunet har tilbud til alle aldersgrupper og mange ulike behov, og i fremtiden vil det bli utviklet enda flere tjenestetyper og tilbud.

Kvalitet er viktig i Inn på tunet. For å bli godkjent som tilbyder av Inn på tunet-tjenester må man oppfylle definisjonen av Inn på tunet, og i tillegg gjennomføre kvalitetssikring av egen virksomhet og bestå en godkjenningsrevisjon i regi av Matmerk. Det er i dag 24 godkjente Inn på tunet-gårder i Troms og 13 i Finnmark, og flere er under godkjenning.

I tillegg til sysselsetting og verdiskaping i landbruket, skaper landbruket med Inn på tunet-gårdene et mangfold av gode aktivitetstilbud, og bidrar til å løse viktige velferdsutfordringer i samfunnet.. Inn på tunet bidrar til å formidle de gode verdiene i landbruket, og bidrar til et godt omdømme.

En stor utfordring for mange tilbydere av Inn på tunet-tjenester er uforutsigbarhet på grunn av at det er vanskelig å få langsiktige kontrakter. Med kortsiktige kontrakter er det vanskelig å planlegge drifta fremover. Det er derfor viktig også å rette informasjons og mobiliseringsarbeidet mot kjøpersiden.

Tilsvarende Inn på tunet har vi prosjektet *Ut på vidda (UPV)* innen reindrifta og reindriftstilknnyttede næringer. Også her er det muligheter for å skape gode velferdstilbud. Formålet med prosjektet er å utvikle og tilby velferdstjenester i reindriften slik at det kan virke til å styrke inntektsgrunnlaget for reineiere, og å imøtekomme brukernes behov for læring, mestring, trivsel og tilhørighet til samisk kultur, dagligliv og arbeid.

Gjennom prosjektet kan lokalsamfunnet få muligheter til å bli bedre kjent med reindriften som kulturbærende næring og det samiske folket i sitt nærområde. Dette kan bidra til å styrke identitet, fremme forståelse og virke konfliktdepende.

Prosjektet eies av Landbruks- og matdepartementet i samarbeid med Norske Reindriftssamers Landsforening. Fylkesmannen i Troms har ansvaret for sekretariat og prosjektledelse.

IPT og UPV er satsinger med hver sin oppdragsgiver. Derfor er det ulik finansiering av prosjektene og underliggende tiltak. De to satsingene har allikevel mye til felles, og det er naturlig å se dem i sammenheng og bygge felles nettverk.

### Strategier

- Etablere og videreutvikle gode tilbud i hele regionen
- Fokus på høy kvalitet i tilbudene
- Utvikle kompetanse blant tilbyderne
- Øke kompetansen blant kjøperne av Inn på tunet og Ut på vidda-tilbud
- Sikre forankring på et høyt politisk og administrativt nivå i kommunene
- Sikre langsiktige, forutsigbare avtaler for tilbyderne
- Bidra til god markedsføring av tilbudene

### Resultatmål

- Det finnes et selvstendig tilbydernetverk
- Flere kjøpere bruker tilbudene som finnes innen Inn på tunet og Ut på vidda enn i 2018
- Alle gårder som driver med Inn på tunet-virksomhet er godkjent av Matmerk
- Kommunene og andre kjøpere har god kunnskap om Inn på tunet og Ut på vidda

## 5. Virkemidler

### 5.1. Innovasjon Norge

#### Bygdeutviklingsmidlene (IBU-midlene)

Formålet med IBU-midlene er å legge til rette for langsiktig og lønnsom verdiskaping, samt sysselsetting, bosetting og et variert landbruk i alle deler av landet med utgangspunkt i landbrukets ressurser generelt og landbrukseiendommen spesielt.

Det inngår flere ordninger i IBU-midlene, i hovedsak fordelt på tilskudd og avsetning til tapsfond for risikolån.

#### Investeringer

##### *Investeringer i produksjonsanlegg (tradisjonelt landbruk og tilleggsnæringer)*

Til investeringer i faste anlegg og tilhørende produksjonsutstyr av varig karakter, kan det gis tilskudd til inntil 35 % av godkjent kostnadsoverslag for tiltaket.

Etter vedtak i jordbruksavtalen for 2018 er det ikke lengre tak for slike tilskudd i Troms og Finnmark. For at virkemidlene skal rekke til flest mulig prosjekter, skal det allikevel ikke gis høyere tilskudd enn det som trengs for at prosjektet skal la seg gjennomføre. Innovasjon Norge vil vurdere lønnsomhet og pantesikkerhet i hvert enkelt prosjekt og utmåle tilskudd deretter.

Det er i 2018 gitt føring om å prioritere fornying av 15-30 kysr fjøs.

Det kan også gis tilskudd til kjøp av tilleggsjord som ligger nært opptil hovedbruket på bruk med utviklingspotensial med stort behov for tilleggsareal. Kun verdien av dyrka jord og planlagt dyrka jord kan inngå i kostnadsgrunnlaget, ikke verdien av bygninger og utmarksarealer. Primært vil Innovasjon Norge sin medvirkning ved kjøp av tilleggsjord være lån. Innovasjon Norge kan også medvirke med lån til nydyrking når dette er et viktig tiltak for bærekraftig grovfôrgrunnlag og inntjening på bruket.

### *Investeringer i forbindelse med generasjonsskifte*

Til personer under 35 år som overtar landbrukseiendom kan det gis tilskudd til mindre investeringer med inntil 50 % av godkjent kostnadsoverslag for tiltaket. For kvinner kan tilskuddsandelen økes til 70 %.

### Bedriftsretta utviklingstiltak

#### *Etablering av ny virksomhet (tilleggsnæringer)*

Til forberedelse og etablering av ny virksomhet innen landbruksbaserte næringer utenom tradisjonelt landbruk, som har som formål å ekspandere, kan det gis tilskudd til inntil 75 % av kostnadene, begrenset oppad til 75 % av godkjent kostnadsoverslag for tiltaket.

For markedsavklaringsfasen kan det gis tilskudd med inntil 100 000 kroner.

For kommersialiseringsfasen kan det gis tilskudd med inntil 600 000 kroner.

#### *Bedriftsutvikling (tilleggsnæringer)*

Til produktutvikling, kompetansebygging, markedsundersøkelser, testsalg, nettverksbygging samt markedsføring av nye produkter, kan det gis tilskudd på inntil 50 % av kostnadene, begrenset oppad til 50 % av godkjent kostnadsoverslag for tiltaket. For foretak der majoriteten av eierandelene kontrolleres av personer under 35 år eller av kvinner kan tilskuddsandelen økes til 75 %.

### **Verdiskapingsprogrammet for fornybar energi i landbruket**

Satsinga på bioenergi fortsetter på samme nivå som i 2017, med 67 mill. kroner fra Landbruks- og matdepartementet.

Formålet med midler til bioenergiformål innen RNP er å stimulere jord- og skogeiere til å produsere, bruke og levere bioenergi i form av brensel eller ferdig varme. Anlegg som bygges bør bidra til utnyttelse av energi fra skog eller kulturlandskap, og bygges for å kunne bruke lokalt produsert brensel. I tillegg til å gi økt verdiskaping skal det legges vekt på de ringvirkninger og den kompetanseeffekt programmet kan bidra til.

Innovasjon Norge skal dokumentere både verdiskaping og energieffektivitet for de ulike satsingsområder i programmet. Alle prosjekter som gis støtte må kunne vise til klar reduksjon i utslipp av klimagass. Programmet skal bidra til at landbruket 1) Selger varme basert på biobrensel, 2) Bruker bioenergi i egne bygninger og virksomhet, og 3) selger biobrensel

Det kan gis tilskudd eller en kombinasjon av lån og tilskudd til:

- Anlegg for varmesalg
- Gårdsvarmeanlegg
- Varmeanlegg for veksthus
- Biogassproduksjon
- Lager- og tørkeanlegg for brenselstoffer

Det kan også gi tilskudd til myke investeringer: 1) Konsulenthjelp til forstudier, forprosjekter og utredninger 2) Kompetanse og informasjonstiltak.

De fylkesvise midlene til bioenergi er fra 2015 tatt ut av den tidligere ordningen under til skog, klima- og energitiltak, og alle landbruksbaserte bedriftsrettede midler til bioenergi inngår nå i det nasjonale Bioenergiprogrammet.

Mer informasjon finnes på [www.innovasjon Norge.no/no/finansiering/bioenergiprogrammet/](http://www.innovasjon Norge.no/no/finansiering/bioenergiprogrammet/)

#### Utviklingsprogrammet – landbruks- og reindriftsbasert vekst og verdiskaping

Til sammen er det bevilget 98,2 mill. kroner til programmet, det samme som i 2015.

8,2 mill. kroner kommer fra Reindriftsavtalen, og skal brukes for å få fram potensialet på reinområdet.

Internationale Grüne Woche (IGW), Matstreif og regionale kompetansen av blir trukket fram som viktige arbeidsområder for programmet. Departementet ber Innovasjon Norge følge opp analysen som er foretatt av ti eksportmarkeder med tanke på eksport av landbruksvarer. Det er grunn til å forvente at det også fremover vil bli gitt støtte til vekstfinansiering og til forpliktende produsentsammenslutninger.

For 2018 er programmet styrket med 12,5 millioner, særskilt satsing for å styrke verdiskaping på geit

## 5.2. Fylkesmannen

### Utrednings- og tilretteleggingstiltak (UT-midler)

Formålet med de fylkesvise utrednings- og tilretteleggingsmidlene er å bidra til økt matproduksjon, og til utvikling og modernisering av det tradisjonelle landbruket, samt til utvikling av andre landbruksbaserte næringer. Midlene skal bidra til å støtte opp under de innledende faser og arbeid knyttet til landbruksbasert verdiskaping regionalt. Støtte til utvikling av økologisk landbruk kan inngå som en del av tilretteleggingstiltakene.

Det kan gis tilskudd i henhold til regionalt næringsprogram og innenfor overordnede føringer for midlene.

Midlene kan gis til organisasjoner, institusjoner, kommuner og ulike former for samarbeidsorgan, hovedsakelig innenfor landbruket, med sikte på å understøtte landbruket.

Det kan gis tilskudd med inntil 75 % av godkjent kostnadsoverslag, for å kunne støtte flest mulig prosjekter forsøker vi å begrense tilskuddet til 50 %.

For 2018 er rammen kr 2 320 000 for Troms og 1 600 000 for Finnmark.

### Midler til arktisk landbruk

De tre fylkesmennene i Nord-Norge mottok i 2012 tilsagn på til sammen kr 9 millioner fordelt på tre år fra Landbruks- og matdepartementet, til satsing på Arktisk landbruk. Sametinget har i tillegg bidratt til satsingen med kr 2 millioner og Nordland fylkeskommune med kr 1,54 mill. Totalt har det vært kr 12,54 millioner til satsingen. Midlene har blitt forvaltet av et styre bestående av representanter fra finansieringspartnerne, samt fra Bondelaget, Bonde- og småbrukarlaget og Norske reindriftssamers landsforbund. Midlene har blitt utlyst i to runder – våren 2013 og vinteren 2014. Formålet med midlene har vært å bidra til utvikling og økt utnyttning av arktisk kvalitet som konkurransefortrinn for landbruket i nordområdene. Ordningen ble tatt ut av Jordbruksavtalen fra 2015.

For 2018 er det igjen satt av 2 millioner til ordningen over jordbruksavtalen. Midlene forvaltes av fylkesmennene i Finnmark, Troms og Nordland.

### 5.3. Fylkeskommunen

#### Rekruttering og kompetanseheving i landbruket

Fylkeskommunene forvalter midler til rekruttering og kompetanseheving i landbruket hvor målet med ordningen er å ivareta og styrke verdiskapingen i landbruket regionalt. Fylkeskommunen får eget tildelingsbrev for disse midlene fra Landbruks- og matdepartementet. Her fremgår at bruk av disse midlene må ses i sammenheng med andre ordninger og aktører som arbeider med rekruttering og kompetanseheving i landbruket. I tildelingsbrevet er også øvrige forventninger til fylkeskommunen på landbruks- og matområdet beskrevet.

Midlene kan ikke brukes innen andre sektorområder fylkeskommunen har ansvar for, eller til generell drift av naturbrukslinjene i de videregående skolene.

Retningslinjer for bruk av midlene i Troms ble vedtatt i Fylkesrådet i sak 59/10 i møte 06.04.2010.

Retningslinjene for bruk av midlene i Finnmark ble vedtatt av Fylkesutvalget 24.11.2015 i sak 50/15.

Målgrupper for ordningen er landbruksorganisasjoner, lag, foreninger, kommuner, kursarrangører og videregående skoler/utdanningsinstitusjoner. Disse kan søke støtte til prosjekter som faller innenfor rammen av disse retningslinjene. Troms fylkeskommune og Finnmark fylkeskommune kan selv ta initiativ til gjennomføring av prosjekter som faller innenfor virkeområdet for ordningen.

Det kan gis støtte til kurs, konferanser, seminarer, fagsamlinger, studieturer, mobiliseringstiltak, kompetanseutviklingstiltak, rekrutteringsprosjekt, forsknings- og utviklingsmiljø samt andre tiltak som bidrar til formålet for tilskuddsordningen.

Rammen for 2018 er for Troms sin del på kr 672 000, og for Finnmark sin del er rammen for 2018 på kr 462 000.

Prioriterte områder i 2018 for ordningen bør ifølge tildelingsbrevet fra LMD være:

- Tiltak som bidrar til å styrke rekrutteringen til landbruks- og gartnerutdanningen og til høyere utdanning i landbruksfag.
- Tilskudd til kompetansehevende tiltak og støtte til etter- og videreutdanningstilbud for næringsutøvere i landbruket.

Det er søknadsfrist for ordningen, 15.februar 2018. Informasjon om ordningen er på Troms fylkeskommunes hjemmeside, [www.tromsfylke.no](http://www.tromsfylke.no). Søknader sendes på [www.regionalforvaltning.no](http://www.regionalforvaltning.no). Finnmark fylkeskommune har fortløpende saksbehandling. Informasjon om ordningen er på Finnmark fylkeskommunes hjemmeside, [www.ffk.no](http://www.ffk.no). Søknader kan sendes til [postmottak@ffk.no](mailto:postmottak@ffk.no)

#### Voksenagronom

I jordbruksoppgjøret 2017 ble avtalepartene enige om å sette av 13 millioner kroner, herav 2 millioner kroner til utvikling av digitale løsninger på landsbasis til igangsetting av nasjonal modell for voksenagronomen. Rammen for «Midler til rekruttering og kompetanseheving i landbruket» (RK) fylkeskommunene forvalter ble samtidig redusert med 30 % fra 2017 til 2018.

Voksenagronomtilbudet skal:

- ha et faglig innhold som omfatter valgfrie programfag landbruk Vg2 og programfag landbruk Vg3 fordelt over to år. Etter fullført opplæring får man yrkestittelen agronom
- være organisert som samlinger i kombinasjon med nettundervisning
- ha en nedre aldersgrense for opptak som settes til 25 år
- gis i regi av fylkeskommunale naturbruksskoler

Fylkeskommunene i Troms og Finnmark søkte og ble innvilget hver kr 550 000 til oppstart av voksenagronomklasser på vg2-nivå høsten 2018 ved henholdsvis Tana vgs. og Senja vgs. – skolested Gibostad. Det må søkes på nytt om tilskudd for år 2 av tilbudet som er på vg3-nivå. I 2018 ble det tatt opp hhv. 18 og 15 søkere til voksenagronomutdanningen i Troms og Finnmark.

#### Distrikts- og regionalpolitiske virkemidler

Fylkeskommunen forvalter statlige midler til regional utvikling fra Kommunal- og Regionaldepartementet under programkategori 13.50 Distrikts- og Regionalpolitikk og hvor hovedmålene Omstillingsdyktig næringsliv og lokalsamfunn i distriktene (550.62 og 550.64), og Omstillingsdyktige regioner (553.60, 553.63 og 553.65). Det bevilges også fylkeskommunale midler som brukes til regional utvikling.

Bruk av midler til regional utvikling i Troms skjer i tråd med *Fylkesplan for Troms 2014-2020 – Handlingsprogram 2015-2018* Fordeling av rammer over ordningen vedtas årlig av fylkesrådet. Midlene går til bl.a. kommunale næringsfond, Innovasjon Norge Arktis for bedriftsrettet arbeid, kommunale infrastrukturtiltak og tilretteleggende utviklingsprosjekt i fylket. Prosjekter som søker støtte må være i tråd med ett eller flere av satsingsområdene i Fylkesplanens handlingsprogram 2015-2018. Hovedregelen er inntil 50 % støtte av godkjent kostnadsgrunnlag.

Bruk av midler til regional utvikling i Finnmark skjer i tråd med *Fremtidens Finnmark RUP 2014-2023 – Handlingsprogram 2016-2019*. Det er Fylkesutvalget som årlig tildeler midler til bl.a. Innovasjon Norge Arktis for bedriftsrettet arbeid, inkluderende og vekstkraftige lokalsamfunn, kommunale næringsfond og regionale tiltak for utvikling av næringsmiljø og kompetanse.

Søknader om støtte skal sendes elektronisk på [www.regionalforvaltning.no](http://www.regionalforvaltning.no).

#### 5.4. Sametinget

Sametinget kan gi tilskudd til næringsutvikling innenfor blant annet primærnæringer, variert næringsliv, videreforedling av mat, samiske kulturnæringer, reiseliv og duodji.

Sametinget vil bevare og utvikle jordbruket som en viktig bærer av samisk kultur og sysselsetter i samiske områder. Sametinget kan gi inntil 35 % tilskudd og maksimalt kr 300 000. Sametinget kan samfinansiere tiltak blant annet med Innovasjon Norge. Sametinget kan ikke delta i prosjekter som har en øvre kostnadsramme på over 7,5 millioner kroner. Sametinget prioriterte i 2018 tilskudd til jordbruksnæringsen til følgende formål:

- Jordbruksprosjekter spesielt rettet mot rekruttering, høyere verdiskapning og utvikling av jordbruksnæringsen i STN-området
- Til større ombygginger av driftsbygg

#### Sametingets virkeområde for tilskudd til næringsutvikling (STN)

Sametingets virkeområde (STN-området) omfatter 31 hele eller deler av kommuner i Nord-Norge. Utenfor dette virkeområdet kan Sametinget gi tilskudd til samisk reiseliv, samiske kulturnæringer og tilleggsnæringer i reindrift.

Regelverk for primærnæringer og virkeområde finnes på Sametingets hjemmeside [www.sametinget.no](http://www.sametinget.no).