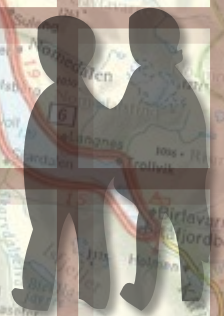




TROMS fylkeskommune

ROMSSA fylkkaasuokkan

# Fylkesplan for Troms 2014-2025



Utgiver:

Troms fylkeskommune, 9296 Tromsø  
Telefon 77 78 80 00. Telefax 77 78 80 01.  
Internett: [tromsfylke.no](http://tromsfylke.no)

Grafisk produksjon: Troms fylkeskommune  
Illustrasjoner: Stein Berntzen

# Innhold

<b>FORORD</b> .....	5
<b>1 BAKGRUNN OG RAMMER FOR FYLKESPLANEN</b> .....	6
1.1 Formålet med fylkesplan.....	7
1.2 Om planutkastet .....	8
<b>2 NORDOMRÅDENE</b> .....	10
2.1 Global oppvarming .....	12
2.2 Samferdsel.....	12
2.3 Kultur .....	12
2.4 Kvenene .....	12
<b>3 NÆRINGSTRATEGIER, FOU OG KOMPETANSE</b> .....	14
3.1 Naturressurser som grunnlag .....	15
3.2 Næringsmiljø og innovative næringsklynger .....	15
3.3 Strategiplan for næringsutvikling i Troms .....	16
3.4 Innovasjonsinfrastruktur, FoU og institusjonell handlingskapasitet .....	16
3.5 Kompetansebehov og høyere utdanning .....	17
3.6 Kapital.....	18
3.7 Rekruttere og beholde arbeidskraft .....	18
3.8 Samferdsels- og samfunnsinfrastruktur .....	18
3.9 Handlingsrom for egne prioriteringer .....	20
<b>4 SENTERSTRATEGI</b> .....	22
4.1 Sentrenes rolle for kultur og kompetanse .....	25
4.2 Videregående skoler og senterstruktur .....	25
4.3 Kulturelle arenaer .....	25
4.4 Samferdsel og senterstruktur .....	26
<b>5 AREALPOLITIKK OG -FORVALTNING</b> .....	28
5.1 Arealpolitiske retningslinjer.....	30
<b>6 FOLKEHELSE</b> .....	32
6.1 Helsetilstanden i Troms – noen utviklingstrekk.....	33
6.2 Et kunnskapsbasert folkehelsearbeid .....	34
6.3 Et helsefremmende Troms .....	34
<b>7 URFOLKSDIMENSJONEN</b> .....	36
<b>8 TANNHELSE</b> .....	38
<b>9 VIDEREGÅENDE OPPLÆRING</b> .....	40
9.1 Øke gjennomføringsgraden.....	44
<b>VEDLEGG</b> .....	46
Vedlegg 1:	
Handlingsprogram for fylkesplan for Troms 2014-2025 .....	46
Strategiske føringer på operatører .....	46

**FYLKESTINGET FATTET I SAK 57/14 FØLGENDE ENSTEMMIGE VEDTAK:**

1. Fylkestinget vedtar vedlagt forslag til Fylkesplan for Troms 2014 - 2025 med vedlagt handlingsprogram. Fylkesplanen skal være førende for nye regionale planer i Troms.
2. Handlingsprogrammet for Fylkesplan for Troms 2014 - 2025 skal rulleres årlig og behandles av fylkestinget.
3. Fylkestinget tar Kommunal - og moderniseringsdepartementets godkjenning av regional planstrategi for Troms 2012 - 2015 til orientering.

## FORORD

Fylkesrådet har i fylkesplanen valgt å fokusere på sentrale tema for utviklingen av Troms: Nordområdepolitikk, næringsutvikling, FoU og kompetanse, senterstrategi, folkehelse og arealpolitikk. Fylkesrådet vil gjennom fylkesplanen særlig medvirke til at det legges til rette for lokal og regional verdiskaping innenfor dagens og fremtidens næringsvirksomhet. Vi må få flere, både i Norge og utenfor, til å se mulighetene i nord og til å ville satse på etablering av næringsvirksomhet og arbeidsplasser her.

Troms har nå fått en fylkesplan som har en lengere tidshorisont enn tidligere fylkesplaner. Dette gir mulighet for mer langsiktige strategiske satsinger. Planen inneholder mål og strategier som gir en felles plattform for det regionale utviklingsarbeidet frem mot 2025. Jeg vil understreke at dette ikke bare er en viktig plan for fylkeskommunen, men også for kommuner, statlige virksomheter og andre aktører som er med på å forme samfunnet.

Fylkesplanen må ses i sammenheng med øvrige fylkeskommunale planer og strategier i tråd med regional planstrategi. Innenfor fylkeskommunens egne ansvarsområder, vil det innenfor rammen av regional utvikling i bred forstand, være viktig og riktig å prioritere videregående opplæring og samferdsel. Fylkesrådet er opptatt av å se de ulike planverktøy i en sammenheng.

Fokuset på nordområdene gir Troms og den nordlige landsdelen noen unike muligheter. Skal vi lykkes i å skape et godt og endringsdyktig



Fylkesrådsleder Line Fusdahl. Foto: Lars Åke Andersen

samfunn er det nødvendig at aktører på ulike nivå bruker de samlede ressursene fornuftig, og drar mest mulig i samme retning. Derfor er fylkesplanen for Troms 2014-2025 og de påfølgende handlingsprogram viktige for utviklingen i og av Troms.

Jeg ser fram til det videre samarbeidet!

Tromsø 3. september 2014

Line Fusdahl  
fylkesrådsleder

A close-up photograph of a brick wall. The bricks are light-colored with a textured surface. Some bricks are missing, revealing a wooden structure underneath. The lighting is bright, casting shadows on the bricks.

# 1 BAKGRUNN OG RAMMER FOR FYLKESPLANEN

Fylkesplan for Troms 2014-2025 er utarbeidet i tråd med fylkestingets vedtak i sak 86/12, «Endelig behandling av Regional planstrategi for Troms 2012-2015» og er hjemlet i plan- og bygningsloven (pbl) § 8-1. Fylkesplanen er utarbeidet som en overordnet regional plan for Troms og skal være førende for nye regionale planer i Troms.

Fylkesrådet vedtok i sak 80/13 oppstart og offentlig ettersyn av «Forslag til Planprogram for Fylkesplan for Troms 2014-2025». Planprogrammet var på offentlig ettersyn i perioden 16.04.13-29.05.13. Det kom inn 27 høringsuttalelser. Fylkesrådet stadfestet justert planprogram i sak 127/13.

Fylkesrådet har vært styringsgruppe for planarbeidet med stabssjefen som prosjektansvarlig. En egen plangruppe med representasjon fra alle etatene har stått ansvarlig for produksjon av bidrag. I tillegg har det vært en egen gruppe med representasjon fra noen etater som har jobbet med kapitlene senterstrategi og areal.



Regional planstrategi for Troms 2012-2015

9. oktober 2013 ble det gjennomført et felles planseminar for Fylkesplan, Regional transportplan og Regional plan for handel og service, med om lag 75 deltakere.

Planutkastet med handlingsprogram har vært på høring fra 13.02.14-27.03.14. Det ble avgitt 26 høringsuttalelser. Fylkestinget (planmyndighet) behandlet saken i oktober 2014 som sak 57/14<sup>[1]</sup>.

Strategiene i fylkesplanen/handlingsprogrammet er et resultat av innspill på planseminaret, innspill til planprogram og planutkast, herunder de som er mottatt gjennom høringer, innspill til arbeidet Regional planstrategi for Troms 2012-2015 med tilhørende kunnskapsgrunnlag, samt samordning mellom de fylkeskommunale fagetatenes innspill. Det har ikke vært avholdt særskilte møter med det regionale partnerskapet i Troms om strategiene. Dette vil være viktig i forhold til rullering av handlingsprogrammet. Handlingsprogrammet skal rulleres årlig og behandles i fylkestinget.

Eventuell revidering av fylkesplanen vil vurderes i forbindelse med utarbeiding av regional planstrategi.

[1] Saken var satt opp til behandling i juniinget som sak 34/14, men ble sendt tilbake til fylkesrådet for ny behandling der Ungdommens fylkesråd skulle få anledning til å komme med innspill.

## 1.1 Formålet med fylkesplan

Formålet med Fylkesplan for Troms 2014-2025 er å etablere et felles og omforent grunnlag for den strategiske utviklingen av Troms fylke. Gjennom mål og strategier trekker fylkesplanen opp langsiktige utviklingsstrategier, angir prinsipper og legger føringer for prioriteringer av innsats. Fylkesplanen vil ligge til grunn for samarbeid og samvirke mellom sentrale utviklingsaktører i fylket.

Fylkesplanen skal som regional plan, jf. pbl § 8-2, legges til grunn for regionale organers virksomhet og for kommunal og statlig planlegging og virksomhet i regionen (fylket).

## 1.2 Om planutkastet

Fylkesrådet har jf. planprogrammet ønsket et konsentrert plandokument med få tema og fokus på langsiktige prioriteringer, mål og strategier. Følgende gjennomgående tema er vektlagt i fylkesplan for Troms:

- Nordområdene
- Næring og kompetanse
- Senterstrategi
- Folkehelse

Fylkesplanen har også et eget kapittel om regionale arealpolitiske retningslinjer. Fylkesplanen med retningslinjene vil kunne gi grunnlag for innsigelser, jf pbl § 5-4.

I tillegg er det i planen lagt vekt på egne fylkeskommunale tjenesteområder, samt samiske og kvenske spørsmål. For samferdsel utarbeides en egen regional transportplan. Viktige elementer innenfor samferdselsfeltet er likevel integrert i ulike deler av fylkesplanen. Det samme gjelder for kulturfeltet.

For nærmere bakgrunnsinformasjon om de ulike tema, herunder demografi og statistikk, vises til Kunnskapsgrunnlaget for regional planstrategi, som også finnes på [tromsfylke.no](http://tromsfylke.no). Dokumentet «Kunnskapsgrunnlaget 2012» ble utviklet gjennom en omfattende prosess med medvirkning fra blant annet det regionale partnerskapet.

Fylkesplanen går ikke inn på konkrete strategier og utviklingstrekk for de enkelte næringer. Dette gjøres i de sektorvise regionale planer utarbeidet etter prosesskrav i pbl eller næringsstrategier nedfelt i Regional planstrategi for Troms 2012-2015 og senere endringer i planstrategien. Følgende områder har egne strategier:

- Strategi for næringsutvikling (2015)
- Strategi for petroleum (vedtatt)
- Strategi for reiseliv (vedtatt)
- Strategi for havbruk (vedtatt)
- Strategi for økt mineralutvinning i Troms fylke (vedtatt)
- Nærings- og utviklingsstrategi for Nord-Troms (påbegynt)
- FoU- og innovasjonsstrategi for Troms (påbegynt)
- Regional plan for handel og service i Troms (påbegynt)
- Regional plan for landbruk (påbegynt)
- Strategi for kulturnæringer (2015)
- Strategi for økt verdiskaping i maritim næring (2015)
- Strategi for økt verdiskaping i marin næring (2015)
- Regional plan for reindrift

Troms fylkeskommune ble vannregionmyndighet 1. januar 2010. Det betyr at fylkeskommunen er plan- og prosessansvarlig for gjennomføringen av EUs vannrammedirektiv. Formålet med direktivet er fysisk og kjemisk bærekraftig bruk og beskyttelse av vannet, elver, innsjøer, grunnvann og kystvann i fylket. I løpet av 2015 skal det foreligge en forvaltningsplan på vann som beskriver de største påvirkningene på vannet og et tiltaksprogram som beskriver tiltak som er nødvendig å gjennomføre for å bedre vanntilstanden i fylket.

Fylkesrådet vil også utarbeide en overordnet klimastrategi og plan for utslippsreduksjon, energieffektivisering og bærekraftig produksjon og bruk av fornybar energi.

Klima- og miljøperspektivet er likevel aktuelt i oppfølgingen av alle målområdene i Fylkesplan for Troms 2014-2025. Det er avgjørende å forholde seg til nasjonale mål for utslippsreduksjon av klimagasser, tilpasning til klimaendringene og mål for energiforvaltningen.





## 2 NORDOMRÅDENE



## Mål

Være koblet på den nasjonale nordområdepolitikken og gi denne et regionalt uttrykk, der nærings-, infrastruktur- og kompetanseutvikling i Troms understøtter vårt bidrag til å sikre velferd og utvikling i Norge.

Nordområdene har vært et sentralt satsingsområde for Norge de siste årene og forventes å fortsatt være det i planperioden. Det er tre sentrale drivere bak nordområdepolitikken:

- Forholdet til Russland
- Klimaendringer
- Ressurser

Forholdet til Russland har endret seg radikalt på et par tiår. Et aktivt samarbeid i Barentsregionen har avløst kald krig og stengte grenser. Så langt er folk-til-folk samarbeidet mer vellykket enn næringssamarbeidet. Samtidig gir delelinjeavtalen med Russland nye muligheter for næringsutvikling. Utviklingen som følge av Russlands forhold til Ukraina viser likevel at naboskapet til Russland fortsatt kan være preget av ustabilitet.

Arktis er et barometer på menneskeskapt klimaendringer. Menneskelig aktivitet globalt påvirker Arktis, samtidig som konsekvenser og endringer i nord vil ha innvirkninger over hele kloden. Selv om klimaendringene med ismelting representerer trusler, som havnivåstigning og endret vær, skaper endringene også nye muligheter for næringsutvikling, for eksempel gjennom mulige nye sjøruter og nye områder tilgjengelig for petroleumsaktivitet, fiskeri og reiseliv. Store kompetansemiljøer rundt klima og arktiske forhold er bygd opp i nord, særlig i Tromsø. Satsing på kompetanseklyngene gir også muligheter for ny næringsvirksomhet.

Etter en lang periode med kartlegging, overvåking og avklaring av overordnede rammebetingelser, herunder at havretten skal ligge til grunn for forvaltning og jurisdiksjon, vil fokuset på ressursene i nord og utnyttelse av disse være sterkere fremover. De rike ressursene er også bakgrunnen for økt interesse for nordområdene fra EU, men også mange andre land i verden, herunder Kina.

Verden ser mot nordområdene og Troms med et frontierperspektiv, hvor særlig energi- og mineralressursene lokker. For oss er også marine ressurser

(fiskeri, havbruk og marin bioprospektering) og reiseliv satsingsområder. Utvikling av næringsvirksomhet basert på de rike natur- og kulturressursene i nord er en ønsket utvikling for Troms. Vi må få flere, både i Norge og utenfor, til å se mulighetene i nord og til å ville satse på etablering av næringsvirksomhet og arbeidsplasser her. Vi må også få flere til å bli i Troms og flere til å flytte til Troms. Særlig gjelder det kompetent arbeidskraft.

Samtidig må vi ta hensyn. Våre områder er sårbare for inngrep. Vi er ikke så mange mennesker som bor her nord, men vi representerer mange unike kulturer, språk, tradisjoner og hjemsteder. Utfordringen for Troms og Nord-Norge er å ivareta et homeland-perspektiv - vi bor her og ønsker å bo og leve her også etter at ikke-fornybare naturressurser ikke lenger fenger verdens interesse. Derfor må et bærekraftig perspektiv ligge til grunn for vår regionale utviklingspolitikk.

Vår geopolitiske plassering betinger fortsatt et forsvaret med tilstedeværelse og evne til å løse oppgaver i nord. Med økt aktivitet i nord blir også forsvarlig ivaretagelse av beredskap, søk og redning viktigere.

I Troms er sivil og militær infrastruktur bygget opp for å gi Forsvaret gode rammebetingelser. Det at Forsvaret er til stede i nord og bruker våre naturlige fortrinn til å øve og bygge opp kapasiteter, har stor betydning for Norge og for Troms. Forsvarets store tilstedeværelse berører mange samfunnsområder, forsvaret er blant annet en stor kunde og en stor arealbruker. Det er viktig at det skapes felles faste møteplasser mellom Forsvaret, aktuelle kommuner og andre samfunnsaktører i fylket, for best mulig å utnytte potensialet for både forsvaret, fylket og lokalsamfunnene.

Kunnskap er navet i den nasjonale nordområdesatsingen. Satsing på kunnskap og kompetanse som gir mer innovasjon og næringsutvikling knyttet til våre naturressurser og forvaltningen av disse, utvikling av ny teknologi, bedre forståelse for klima og miljø og hvordan man takler endringer knyttet til klima og miljø må være navet i fylkets nordområdesatsing. Det er viktig for Troms at

FoU-institusjonene i vår region og landsdelen er i førerretet med tanke på å utvikle kunnskap om og for nordområdene. Samtidig er mange av oppgavene så store at vi er avhengig av økt nasjonalt og internasjonalt samarbeid, både med tanke på ressursutnyttelse, miljøforvaltning og forskning.

Den nasjonale nordområdepolitikken blir brukt som begrunnelse for innsats på ulike sektorer. Utfordringen blir å se nordområdepolitikken i sammenheng med andre nasjonale politikkområder, som regionalpolitikken og samferdselspolitikken. For Troms handler dette om å kople seg på de nasjonale satsingene og gi disse et regionalt uttrykk. Fokuset må i sterkere grad være på hvordan nærings- og kompetanseutvikling i Troms bidrar til å sikre velferd og utvikling i Norge, samtidig som kompetansemiljø i regionen er fremst på kompetanse knyttet til arktiske forhold, ressursene i nord og forvaltningen av disse.

Et sterkere fokus på nordområdepolitikken vil ha en slagside mot de største stedene i Troms, særlig Tromsø og Harstad. Sentrale institusjoner er lokalisert i byene, eksempelvis UiT – Norges arktiske universitet, som har en særlig viktig rolle innen forskning og utdanning i nord. Andre eksempler kan knyttes til den spennende utviklingen som skjer innenfor kompetansebaserte næringer i Troms. Samtidig er det også viktig i en regional utviklingssammenheng å ha et distriktspolitisk fokus i og for Troms. Senterstrategien blir her et viktig redskap.

For Troms fylkes internasjonale arbeid er fortsatt Barentsregionen vårt hovedsatsingsområde. Utfordringen i planperioden er å kople Barentssamarbeidet sterkere mot utviklingen i EU og arbeidet innenfor arktisk råd, med sikte på et helhetlig perspektiv på nærings- og kompetanseutvikling i nord.

## 2.1 Global oppvarming

Global oppvarming som følge av menneskeskapte klimændringer er en global utfordring, hvor også Troms fylke berøres. Det er viktig å ta vare på miljøet og å handle lokalt. Å investere i miljø nå, vil gi en gevinst for kommende generasjoner. Med tanke på økonomi, vil det på lang sikt lønne seg med miljøsparende tiltak. Troms Fylke skal være en pådriver for en bærekraftig fremtid med fokus på miljø. Det skal være lett å være miljøvennlig i Troms.

## 2.2 Samferdsel

For å ivareta nasjonale interesser og fremme regional basert verdiskaping i nordområdene må det investeres i nasjonale og internasjonale transportkorridorer. Det er viktig å bidra til utvikling av og samarbeid knyttet til

transport- og logistikknutepunkt i nordområdene, også med sikte på at transportavhengige næringer skal finne det lønnsomt å etablere, investere og utvikle seg her. Utvikling av lufthavner og havner har stor betydning for å understøtte potensialet som ligger i fremtidig næringssetting på reiseliv, industri, energi, og kunnskapsnæringer. Arbeidet til statlige og regionale myndigheter må samordnes, slik at man får positive effekter av samtidighet, spesielt i areal- og planprosessene.

## 2.3 Kultur

Troms og den nordligste landsdelen har lenge vært et kulturelt sammensatt samfunn, med flere etniske grupper. Globaliseringen av kulturlivet og satsing på urfolk og minoriteter gir oss tilgang på et større mangfold av kulturelle ytringer. Nordområdesatsingen og økende internasjonalisering fører til mer kontakt og samhandling over landegrensene. Det er gjennom mange år etablert et godt og mangfoldig kultursamarbeid i Barentsregionen. Det norsk-russiske kultursamarbeidet står her i en særstilling gjennom den nasjonale handlingsplanen for norsk-russisk kultursamarbeid i nordområdene. Kultur er en strategisk og viktig innsatsfaktor i utviklingen av nordområdene og er viktig i seg selv, men også for å styrke våre egne språk, kulturer og tradisjoner.

Kultursamarbeid på tvers av landegrensene skal utvikles på grunnlag av lokale og regionale initiativer og sikre sterke forbindelser mellom befolkningene i nord. Kulturtilbudet må utvikles i et samspill mellom ulike parter lokalt, regionalt, nasjonalt og internasjonalt. Det er viktig å tilrettelegge for arenaer hvor kunst og kultur kan skapes, produseres, formidles og oppleves. Fasiliteter som kan huse større regionale, nasjonale og internasjonale kultur- og idrettsarrangementer er en viktig premiss også i nordområdesammenheng.

## 2.4 Kvenene

Kvenene<sup>[1]</sup> er en nasjonal minoritet med lang historie i Troms. Den kvenske revitaliseringen i forhold til språk og kultur er avhengig av innsats fra offentlige myndigheter. For offentlige myndigheter er det viktig å ha en tett dialog med organisasjonene og institusjonene innenfor kvenfeltet, for å sikre at deres synspunkter blir hørt. Institusjoner som Halti kvenkultursenter, Storfjord språksenter og Baaskifestivalen er viktige også i en nordområdesammenheng.

[1]. Den offisielle statlige betegnelsen er kvener/norskfinner. I Troms er betegnelsen kvener den vanlige.

## Strategier kapittel 2

- Fokuserer på våre fortrinn og fylkets bidrag i den nasjonale verdiskapningen.
- Utvikling av kapasitet og kompetanse om arktiske forhold, klima, miljø, bærekraftig utnyttning av naturressurser og forvaltningen av disse.
- Arbeide for institusjonsbygging basert på regionale fortrinn, herunder videreutvikle Tromsø som Arktisk hovedstad.
- Legge til rette for nasjonale og internasjonale virksomheter og kapital som bidrar til sysselsetting, næringsutvikling og innovasjon i nord.
- Internasjonal orientering, med særlig fokus på Barentsregionen, EU/EØS og Arktisk råd. Det bilaterale grenseoverskridende samarbeidet skal baseres på samarbeidsavtaler med et sterkt næringsfokus.
- Samle politisk kraft i nord for nasjonal og internasjonal profilering.
- Gjøre våre omgivelser bevisst på at dette er vårt homeland.
- Sikre Troms som vertsfylke for forsvaret og arbeide for positive regionale effekter av forsvarets nærvær.
- Formalisere en samarbeidsavtale mellom fylkeskommunen, forsvarskommunene og Forsvaret.
- Landsdelens mellomriksveger, E8 i Troms og E10 i Nordland/Troms, må prioriteres for å styrke samarbeid og samhandel i Barentsregionen.
- Utvikle trafikk- og industrihavnene i nord. Det er spesielt viktig å understøtte den statlig utpekte havn for Nordområdet i Tromsø som intermodalt knutepunkt.
- Kapasitet og fasiliteter på Tromsø lufthavn Langnes må bygges ut i tråd med sterkt forventet passasjervekst og gjøres klar til å kunne forbli det sentrale passasjerknutepunktet på flytransport-siden for Nord-Norge og Barentsregionen.
- Fortsette langsiktig og strategisk arbeid for jernbanetilknytning til Troms og vår region.
- Videreutvikle både det profesjonelle og frivillige kulturarbeidet og folk-til-folk samarbeidet i nord.
- En aktiv urfolkspolitikk.
- Bidra til å utvikle kvensk språk og kultur.
- Troms fylke skal investere i miljøvennlige tiltak og prosjekter.
- Troms fylke skal ta hensyn til det biologiske mangfoldet, og ivareta naturen og dyrelivet.



### 3 NÆRINGSTRATEGIER, FOU OG KOMPETANSE



## Mål

Være konkurransedyktig nasjonalt og internasjonalt og trekke til oss kompetent arbeidskraft, kapital og nyskapende virksomheter.

I «Kunnskapsgrunnlaget for Troms 2012» beskrives situasjonen for næringer og sysselsetting i Troms. Blant viktige utfordringer nevnes blant annet kompetanse og rekruttering, infrastruktur, spredt bosetting, næringsstruktur og mangel på risikovillig kapital. For å besvare disse utfordringer må det føres en offensiv næringspolitikk som har basis i nordområdepolitikken og i våre naturlige fortrinn.

### 3.1 Naturressurser som grunnlag

Næringslivet i Troms er (indirekte og direkte) i stor grad basert på utnytting av naturressurser, og det er først og fremst her våre fortrinn ligger også fremover. Næringsaktivitet basert på naturressursene krever i økende grad kompetanse og kompetent arbeidskraft.

Kompetanse og FoU er et sentralt element i næringspolitikken for Troms. Vi vil satse på kunnskap og kompetanse som gir mer innovasjon og næringsutvikling, knyttet til våre naturressurser og forvaltningen av disse, utvikling av ny teknologi, bedre forståelse for klima og miljø og hvordan man takler endringer knyttet til klima og miljø.

De nasjonale målsetningene om bærekraftig vekst og utvikling i nordområdene gjennom økt internasjonal samarbeid om ressursutnyttelse, miljøforvaltning og forskning, må understøttes av regional konkretisering.

I den nasjonale nordområdepolitikken trekkes følgende næringsområder frem:

- Petroleum
- Fiskeri, havbruk og marin næringsutvikling
- Fornybar energi
- Sjøtransport og maritim næringsvirksomhet inkl. leverandørindustri
- Mineralutvinning
- Reiseliv
- Romfart (Rom/jord)
- Arktisk landbruk
- Landbasert næringsutvikling

Dette vil også være hovedsatsinger for Troms fylke. I tillegg vil vi i Troms fokusere på entreprenørskap.

Troms har et enormt potensiale med tanke på fornybare ressurser, som bør utnyttes. Når fornybare ressurser bygges ut, må det også tas hensyn til det biologiske mangfoldet. Det er viktig å planlegge nøye før inngrep i naturen, slik at både natur og dyreliv ivaretas og de fornybare energiresursene utnyttes.

### 3.2 Næringsmiljø og innovative næringsklynger

Næringsutviklings- og innovasjonspolitikken skjer i et samspill mellom den politiske/offentlige sfære på ulike nivå, privat næringsliv og kapital, kunnskaps- og kompetansesystemene og sivilsamfunnet. Gjennom gode samkjørings- og koplingsprosesser mellom de ulike samfunnsaktørene skapes grunnlaget for å utvikle gode regionale næringsmiljø og innovative næringsklynger.

Næringspolitikken i Troms skal ta utgangspunkt i regionale og lokale fortrinn og forutsetninger og være klynge- og innovasjonsrettet. Ved å styrke koplignene mellom næringsmiljøer og FoU-miljøer skal det stimuleres til nyetableringer, innovasjonsevne og konkurransestyrke for bedrifter i klynger og næringsmiljø. Virkemidler og innsats må tilpasses forutsetninger, behov, dynamikk og utviklingsbaner de ulike klyngene/miljøene har.

Det er nødvendig å bygge opp miljø i Troms med en kritisk masse, slik at veksten i klyngene blir selvforsterkende og mer selvgående enn den er i dag. Forutsetningene for å konsentrere utviklingen i klynger er best der muligheten for urbanisering og nærhet til FoU-miljø er størst. I Troms vil dette særlig si Tromsø og Harstad, men også andre miljø er viktige som sjømatklyngen på Senja og plastindustriområdet i Lyngen.

I områder med tynne næringsmiljøer er det mer relevant å videreføre en distriktsrettet næringspolitikk som stimulerer generell entreprenørskap og næringsutvikling. For de mindre regionene i Troms handler dette om å satse på konsentrasjon og oppbygging av noen satsinger som kan gi ringvirkninger til omkringliggende næringsliv.

### 3.3 Strategiplan for næringsutvikling i Troms

Fylkestinget har gjennom Regional planstrategi vedtatt at det skal utarbeides en egen strategi for næringsutvikling i Troms. I denne vil de overordnede perspektivene i fylkesplanen utdypes og konkretiseres. Tema vil være næring generelt, deriblant innenfor energi og industriktoren. Gjennom strategiarbeidet vil vi blant annet identifisere:

- Næringer, klynger eller nettverk av næringer med vekstpotensialer for å danne «kritisk masse» for forsknings- og utviklingsbasert næringsutvikling.
- Global konkurransedyktighet, næringsaktører som er globalt konkurransedyktige eller har potensial for dette.
- Hvordan ”entreprenørielle oppdagelser” kan skje, der det skapes nye næringer eller nye produkter innenfor eksisterende næringer gjennom nye kombinasjoner av ressursene i den kritiske massen.

### 3.4 Innovasjonsinfrastruktur, FoU og institusjonell handlingskapasitet

En velfungerende innovasjonsinfrastruktur er en forutsetning for å få til innovativt og konkurransedyktig næringsliv i hele fylket. Innovasjonsinfrastrukturen, gjennom næringshagene, kunnskapsparkene og Forskningsparken i Tromsø, samt ulike inkubatorprogram<sup>[1]</sup> er viktig for å ha et helhetlig tilbud for realisering av en forretningsmessig idé til etablering av virksomhet. Disse skal sikre at entreprenører og bedrifter får den hjelpen de trenger under ulike faser innen bedriftsetablering- og utvikling, herunder koplinger til FoU-miljø.

[1]. Se «Kunnskapsgrunnlaget for Troms 2012» for nærmere informasjon.

Kommunale næringsarbeidere er også viktige aktører i dette arbeidet.

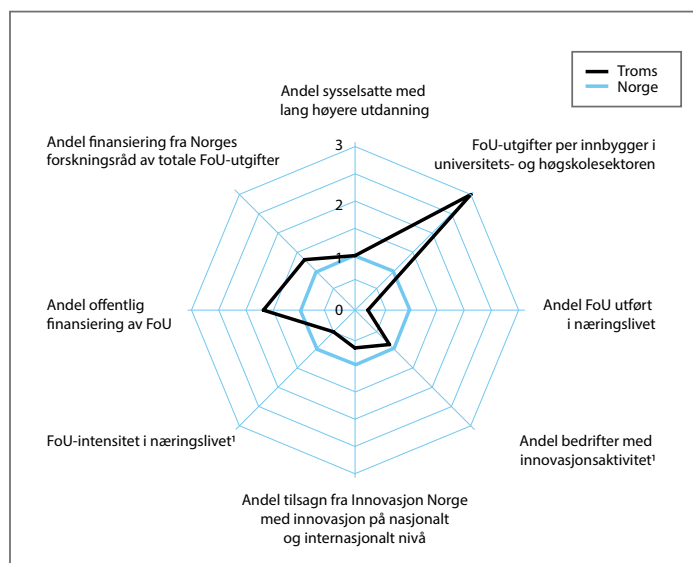
Også satsing på mer teknisk infrastruktur i form av laboratorier og prosessanlegg mv., som er gjort i forhold til (marin) bioteknologi i Tromsø, er viktig for innovasjon og næringsutvikling.

I bredere forstand er også våre institusjoner innen høyere utdanning og forskning en del av innovasjonsinfrastrukturen, sammen med SIVA og virkemiddelaktører som Innovasjon Norge, Sametinget, fylkesmannen, kommunene og Troms fylkeskommune.

I Troms fylke er det gode eksempler på hvordan suksessfulle bedrifter har vokst frem med utgangspunkt i sterke kompetansebaser i skjæringsfeltet mellom forskningsinstitusjonene og privat kapital, for eksempel innen bioteknologi, fjernovervåkning og petroleum. Samtidig er det utfordringer som må fokuseres på fremover, bl.a.:

- Svakt utviklede relasjoner mellom næringsliv og forskning. Næringslivet bruker i liten grad FoU-nettverk i sitt utviklingsarbeid og næringslivets andel av total FoU i Troms er lav.
- Andelen FoU som finansieres fra internasjonale kilder er lav.

Forskningsrådets statistikk for det norske forsknings- og innovasjonssystemet (2013) viser hvordan Troms plasserer seg i forhold til gjennomsnittet med hensyn til FoU:



<sup>1</sup> 2010. Kilde: SSB/NIFU, FoU-statistikk og SSB, Innovasjonsundersøkelsen 2010



Ulike regionale innovasjons- og forskningsrettede verktøy, som VRI-programmet, Interreg Nord-programmet og Regionalt forskningsfond for Nord-Norge, er viktige virkemidler for å understøtte regional vekstkraft. Det er viktig at disse verktøyene innrettes slik at det regionale næringslivets forutsetninger legges til grunn. For å sterkest mulig kunne understøtte næringslivets innovasjonspotensiale må virkemidlene ses i sammenheng og ha fokus på hva som etterspørres i regionen. Troms fylkeskommune vil utarbeide en «forsknings-, utviklings-, og innovasjonsstrategi» der det ses på koblinger mellom innovasjonsinfrastrukturen og ulike virkemidler for FoU og innovasjon, der et sentralt utgangspunkt er det regionale næringslivets forutsetninger og behov.

En slik tilnærming i en regional kontekst må samtidig evne å kople lokale og regionale prosesser til nasjonale og internasjonale programmer og ordninger. Særlig relevant er ordninger i EU.

### 3.5 Kompetansebehov og høyere utdanning

Kompetanseoppbyggingen i Troms må avspeile næringslivets behov, gi grunnlag for nyskaping, bedring av offentlige tjenester og personlig vekst.

Ny teknologi, nye arbeidsformer og nye produksjonsprosesser gjør at mange arbeidsoppgaver blir mer avanserte og kunnskapsintensive. I mange bedrifter er de ansattes kunnskap den aller viktigste kapitalen. Næringslivet konkurrerer i økende grad på arbeidsstyrkens kvalitet, både i form av kunnskap og kompetanse. Kompetanse er viktig i alle deler av arbeidsmarkedet, og det vil være et behov for flere personer med relevant fagopplæring og høyere utdanning innen både privat og offentlig sektor.

En av de største utfordringene er å få ungdom til å velge utdannelser som arbeidslivet og samfunnet har og vil få behov for, eksempelvis fagutdanninger. For å fremme samarbeid mellom høyere utdanningsinstitusjoner og arbeidsliv, og for å sikre at studenter får utdanning som er relevant for arbeidslivet, er det viktig at verktøy som utdanningsinstitusjonenes Råd for samarbeid med arbeidslivet (RSA) fungerer godt. Det er også behov for å gi universiteter og høyskoler sterkere insentiver til å samarbeide med lokalt næringsliv om innretning og spesialisering av utdanningstilbudet tilpasset lokalt arbeidslivs behov.

Utvikling av ny teknologi vil være en forutsetning for innovasjon og omstilling, og for å sikre at vi også i fremtiden har et kunnskapsbasert næringsliv som hevder seg i nasjonal og internasjonal konkurranse. Utviklingen innenfor bl.a. olje- og gassnæringen, prosessindustrien, maritime næringer, landbruksnæringen, marine næringer og andre teknologidrevne næringer avhenger i stor grad av tilgangen på realfaglig kompetanse. Det er nødvendig å øke andelen sysselsatte med høyere teknisk og merkantil utdanning, da denne er lavere i Troms enn for landet forøvrig. Utdanningstilbudene innenfor høyere utdanning må legges til rette for dette.

Samtidig er det viktig at utdanningsinstitusjonene bidrar til å dekke etterspørselen etter kompetent arbeidskraft til de sentrale velferdsoppgavene innenfor offentlig sektor, herunder pleie og omsorg.

De desentraliserte kompetansestrukturene som er etablert i Troms har stor betydning for kompetansearbeidet i distriktene og bidrar til en betydelig produksjon av studiepoeng på både grunn-, etter- og videreutdanningsnivå. For å sikre muligheten for kompetanseutvikling i distriktene er det viktig at disse strukturene videreutvikles i samarbeid med utdanningsinstitusjonene, herunder studiesentrene. Også Folkebibliotekene kan være en stor ressurs og samarbeidspartner i lokale strategier for utdanning, læring, kompetanse- og næringsutvikling. I Troms har folkebibliotekene utviklet særlige tjenester for studenter i samarbeid med de regionale studiesentrene i Nord- og Midt-Troms. Utvikling av disse tjenestene avhenger av samarbeid mellom folkebibliotek og universitet og høyskoler.

En av utfordringene knyttet til utvikling av kunnskapsmiljøer i Nord-Norge og Troms er at det er flere aktører spredt over store avstander. Det er viktig å få til et godt samarbeid mellom utdannings- og FoU-miljøene hvis landsdelen og Troms skal evne å utnytte de muligheter som nordområdepolitikken gir. Et samarbeidsklima der FoU-miljøene utfyller og forsterker hverandre, gir mulighet for målrettet spesialisering mot områder der regionen og landsdelen har konkurransefortrinn. Sentralt i dette arbeidet står de store FoU-institusjonene. I Troms er «UiT Norges arktiske universitet» en spydspiss på en rekke felt. Det finnes også andre sterke miljøer som f.eks. «Framsenteret». I løpet av planperioden må man se på muligheten for ytterligere konsentrasjon av krefter. Dette gjelder spesielt innenfor teknologi- og realfagsfeltet.

### 3.6 Kapital

Det er dokumentert i flere undersøkelser<sup>[2]</sup> at mangel på kapital er en viktig grunn til at satsinger mister gode bedrifter i både tidlige og senere faser. Blant annet er mangelen på kapital- og investormiljø som kan bidra inn i prosesser som er igangsatt, innen f.eks. bioteknologi, med på å sinke utviklingen.

### 3.7 Rekruttere og beholde arbeidskraft

Troms er et av fylkene i landet med lavest arbeidsledighet og mange bedrifter sliter med å rekruttere kompetent arbeidskraft. Nord-Norge er den regionen som har størst mangel på arbeidskraft<sup>[3]</sup>. Pendlingen inn og ut av fylket er betydelig.

[2]. Se for eksempel sektoranalysene til «Verdiskaping i nord», [www.nhd.no](http://www.nhd.no).

[3]. I følge NAV

Knappheten på kompetent arbeidskraft er en alvorlig flaskehals og kan være et vesentlig hinder for bedrifters utvikling og begrense potensiell vekst. Tilgang på kompetent arbeidskraft er avgjørende for å sikre fortsatt økonomisk vekst og fungerende velferdstjenester i fylket og landsdelen.

Utfordringen er å få flere til å bli i Troms og flere til å flytte til Troms. Dette betinger utvikling av attraktive lokalsamfunn i vid forstand. Tilgang på bolig - noe som er mangelvare i distriktene og dyrt å anskaffe i byene, er avgjørende for kunne flytte til et sted for å arbeide. Toinntektsfamilier fordrer bredde i arbeidsmarkedet, noe som kan være vanskelig å få til på mindre steder. Funksjonelle ordninger for norskopplæring for arbeidsinnvandrere er viktig for at virksomheter skal kunne nyttiggjøre seg denne arbeidskraften og for deres deltakelse i lokalsamfunnene.

Det er viktig at også FoU- og næringspolitikken har fokus på rekruttering av arbeidskraft, herunder internasjonal arbeidskraft, både for privat og offentlig sektor.

### 3.8 Samferdsels- og samfunnsinfrastruktur

#### Mål

Kommunikasjoner og infrastruktur i Troms skal forvaltes og utvikles på en bærekraftig måte for å gi samfunns- og næringsliv gode vilkår for utvikling og markedstilgang.<sup>[4]</sup>

[4]. Målet er identisk med hovedmålet for samferdsel fra forrige fylkesplan og er videreført i Regional transportplan 2014-2023 som ble vedtatt i fylkestinget i mars 2014, under sak 13/14.

God infrastruktur er viktig for kompetanse- og næringsutviklingen i Troms. Våre kunnskapsintensive næringer og kompetansemiljø på bl.a. universitet og høyskole er sterkt avhengig av å koble ulike fagmiljø og ha god tilgjengelighet til relevant kompetanse. Effektiv og forutsigbar transportnett og kollektivtransport innenfor senter og mellom sentra er viktig for å utvikle og forstørre kompetansemiljø.

I en rekke analyser av enkelt næringer, som havbruk, reiseliv, petroleum, m.fl. vises betydningen av infrastruktur. Flere overordnede dokumenter peker på at utilstrekkelig transportmessig infrastruktur

hindrer en positiv utvikling i landsdelen<sup>[5]</sup>. Det forventes økning i transport av gods og personer som vil kreve utbedring og oppgradering av nasjonal og regional infrastruktur. På tross av fylkets betydelige bidrag til nasjonal verdiskaping, kommer Troms dårlig ut i de statlige tildelingene innenfor samferdselssektoren. Det er en utfordring å øke denne andelen. Næringslivets transportbehov, ikke minst i forhold til eksportvarer, bør tillegges betydelig mer vekt i tildelingskriteriene.

Fylkesvegnettet i Troms har store behov for akutt vedlikehold av store bruer og tunnelsystem. Nye

[5]. Se bl.a. «Transportinfrastruktur i Nord-Norge», Hanssen, Løvland, Nerdal og Solvoll. SIB-rapport 2013.

sikkerhetskrav vil kreve store investeringer i anleggene. For å øke regionens konkurransekraft er det behov for å investere i nye bruer og tunneler, dette vil redusere avstandsure og forstørre arbeidsmarkedsregioner.

E6 er riksvegnerne innenlands. Vegen er sentral for flyten og mobiliteten i samfunnsliv og næring i hele Nord-Norge. Det er avgjørende å sikre helårlig og sikker fremkommelighet, uten flaskehals i form av skred eller vinterstenging.

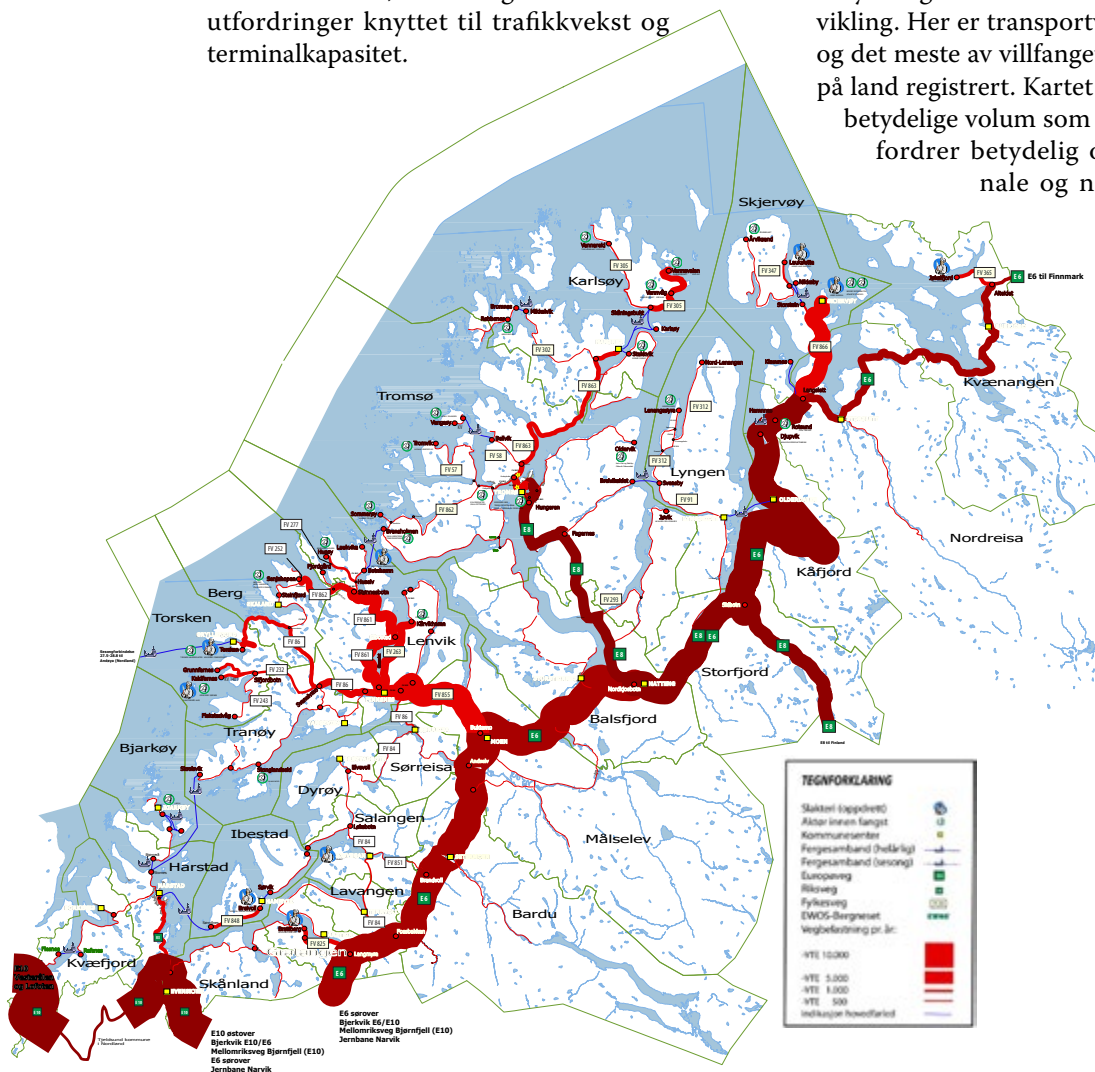
Tromsø lufthavn må bygges ut kapasitetsmessig med infrastruktur og rutetilbud. Med forventning om betydelig trafikkøkning på få år, vil manglende utbygging her føre til en flaskehals for befolkning og næringsliv og hindre en positiv utvikling for Troms. Harstad/Narvik lufthavn, Evenes og Bardufoss lufthavn har utfordringer knyttet til trafikkvekst og terminalkapasitet.

Det er behov for å utvikle sentrale havner i nord som moderne logistikknutepunkt. Det vil bidra til økt konkurransekraft for nordnorsk næringsliv med stort transportbehov, og fremme sjøbasert transport. Nedleggelse av containerrute i Nord-Norge betyr økt andel tungtrafikk på veiene. Havneutvikling er et viktig redskap for økt gods-transport på sjø.

Også kommunal infrastruktur som for eksempel næringsarealer, industrikaier, veg, vann og avløp m.m. og kommunikasjonsinfrastruktur i form av bl.a. bredt bredbånd og mobildekning er viktig for å sikre en positiv utvikling i Troms.

I rapporten «Sjømattransporter i Troms» vises betydningen veiinfrastruktur har for næringsutvikling. Her er transportveiene for oppdrettsfisk og det meste av villfanget fisk og innsatsfaktorer på land registrert. Kartet nedenfor viser at det er betydelige volum som transporteres, noe som fordrer betydelig oppgradering av regionale og nasjonale vegnett. For en nærmere beskrivelse av utfordringene innenfor samferdselsinfrastruktur vises til regional transportplan, som ble vedtatt i fylkestinget i mars 2014<sup>[6]</sup>.

[6]. Fylkestingssak 13/14 Regional transportplan for Troms 2014-2023. Mål og strategidel.



Figur 1. Sjømattransporter i Troms, Transportutvikling AS, 2012.

### 3.9 Handlingsrom for egne prioriteringer

En forutsetning for ønsket regional utvikling er handlingsrom for egne regionale prioriteringer. De regional- og distriktspolitiske virkemidlene («RUP og RDA») er særdeles viktige og må innrettes slik at regionale frihetsgrader for virkemiddelbruken er størst mulig. Det samme gjelder frihetsgrader for egne prioriteringer for universiteter og høyskoler.

Tiltakssonen for Finnmark og Nord-Troms ble opprettet med bakgrunn i særskilte utfordringer knyttet til nærings- og befolkningsutvikling og vansker med å rekruttere kompetent arbeidskraft, både til privat og offentlig sektor. Disse utfordringene vedvarer over tid og det er viktig å beholde virkemidlene i tiltakssonen.

Det viktigste virkemiddelet for å understøtte næringsutvikling og samfunnsservice i fylket er likevel den differensierte arbeidsgiveravgiften. Dette er det mest omfattende distriktspolitiske virkemiddelet i Norge, det stimulerer til investeringer og sysselsetting, og gir grunnleggende forutsetninger for videre utvikling av nordområdene på land.

Kommunene i Troms har et netto driftsresultat på 1,7 % av brutto driftsinntekter for årene 2008-2012 sett under ett. Resultatet for Troms er svakere enn landsgjennomsnittet og langt under det anbefalte nivå. 5 fylker har et svakere netto driftsresultat enn Troms, mens 12 fylker har et bedre resultat.<sup>[7]</sup>

Pr. 2014 er det økonomiske handlingsrommet for Troms fylkeskommune svekket. Utfordringene er særlig store på samferdselsfeltet, med store etterslep, som også får konsekvenser for andre fylkeskommunale oppgaver, herunder regional utvikling i bred forstand.

Tilstrekkelige frie midler for fylkeskommunene og kommunene er viktig for å skape handlingsrom for egne prioriteringer. Samtidig er det nødvendig at både fylkeskommunen og kommunene kontinuerlig innretter sine tjenestetilbud slik at handlingsrommet for egne prioriteringer til lokal og regional utvikling blir størst mulig.

[7]. Data i dette avsnittet er fra rapporten «Et blikk på kommunene i Troms – demografisk og økonomisk utvikling. September 2013», utarbeidet av Fylkesmannen i Troms.

#### Strategier kapittel 3

- Satse på regionale fortrinn, det vil si utvikling av næringsvirksomhet og kompetanse knyttet til bærekraftig utnyttning av naturressurser.
- Spesialisere næringsutviklingen i noen regioner med mål om å oppnå kritisk masse og tilhørende klyngeeffekter.
- Utvikle næringer som er konkurransedyktige globalt.
- Videreutvikle vekstkraftige regioner. Dette må ses i sammenheng med senterstrukturen.
- Bidra til at FoU-institusjonene i Troms og landsdelen er i førersetet med tanke på å utvikle kunnskap om, for og i nordområdene.
- Styrke samarbeidet mellom bedrifter og forskningsmiljø i og utenfor fylket.
- Arbeide for gode rammebetingelser for regional utvikling, herunder opprettholdelse av tiltakssonen og videreføring av ordning med differensiert arbeidsgiveravgift og kompenserende ordninger for sektorer og områder som ikke får videreført på samme nivå som tidligere.
- Øke andelen av nasjonale og internasjonale FoU-midler. I et nordområdeperspektiv må vi få andel av nasjonale forskningsmidler som minst tilsvare befolkningsandelen.
- Rekruttere og produsere kompetent arbeidskraft.
- Utvikle kunnskapsbasert næringsliv og kompetansearbeidsplasser slik at unge kan bli i regionen eller kommer tilbake etter endt utdanning.
- Satse på entreprenørskap i utdanningen.
- Jobbe for at privat kapital nasjonalt og internasjonalt skal se mulighetene for god avkastning på investert kapital i nord. Her må vi se særlig til våre naboland i nord, men også ut over disse.
- Arbeide aktivt for at et nytt såkornfond blir lagt til landsdelen.



## 4 SENTERSTRATEGI



## Mål

Velfungerende sentra som motorer for regional utvikling.

Byer og regionsentre er i økende grad viktige geografiske enheter i regional utvikling. Både folk og deler av næringslivet trekkes mot byer og større tettsteder. En viktig årsak er framveksten av en kunnskapsbasert økonomi. Utvikling i næringslivet og utdanningsrevolusjonen gir sammen en sterk sentraliserende trend. Næringslivet trenger stadig mer kompetent arbeidskraft, og denne arbeidskraften finnes i økende grad i byene. Dette er en internasjonal trend som også gjør seg gjeldende i Troms.

Den demografiske utviklingen viser en pågående sentralisering i Troms fylke, med en vekst i byene. 2 av 3 innbyggere i fylket bor nå i en av de tre største kommunene, Tromsø, Harstad og Lenvik. Veksten i byene forventes å fortsette, særlig i Tromsø, samtidig som uttynningen i distriktene fortsetter.

Kommunene stilles også overfor en økende utfordring med stor omsorgsmengde i forhold til antall yrkesaktive. Fram mot 2030 vil andelen av innbyggerne som er over 70 år ventelig øke fra ca. 10 % til over 15 %, hvilket tilsvarer godt over 10.000 personer<sup>[1]</sup>.

Troms har pr 2013 4,6 innbyggere i yrkesaktiv alder i forhold til antall innbyggere over 67 år, som er på samme nivå som landet for øvrig. I 2028 vil dette forholdstallet være redusert til 3,1 for Troms og 2,6 for Troms uten Tromsø. På landsbasis vil det bli en nedgang til 3,5. Dette viser at eldrebølgen er en nasjonal utfordring, men ettersom det relativt sett blir færre yrkesaktive pr pensjonist i Troms uten Tromsø enn for landet, er det mye som tyder på at eldrebølgen kan få større konsekvenser i Troms enn for landet som helhet.<sup>[2]</sup>

[1]. Kilde SSB

[2]. Data i dette avsnittet er fra rapporten «Et blikk på kommunene i Troms – demografisk og økonomisk utvikling. September 2013», utarbeidet av Fylkesmannen i Troms.

I mange av distriktskommunene vil den alders- og kjønnsmessige sammensetningen av befolkningen, kombinert med negative flyttetall og nedgang innenfor primærnæringene gjøre det spesielt vanskelig å møte disse utviklingstrekkene. En fornyet satsing på regionsentrene er viktig for å opprettholde bosettingen, også i distriktene.

Senterstrategien innebærer at en gjennom utvikling av livskraftige regionsentra skal arbeide for at arbeidsmarkedet og tilbudet av spesialiserte tjenester gir bedre valgmuligheter og bredere fagmiljøer regionalt, enn det som ellers er mulig å få til i hver enkelt kommune. Dette skal gjøre fylket mer attraktivt for tilflyttere, samtidig som sentrene skal fungere som buffere mot flytting ut av distriktene/regionene og fylket. I sentrene utføres tjenester også overfor omlandsbefolkningen og næringslivet, og sentrene er samtidig avhengige av levedyktige samfunn i omlandet.

Et aktivt samfunnsutviklingsarbeid er fortsatt viktig i alle deler av fylket, men det må tilpasses lokale forhold og variasjonen i utfordringene. For å utvikle robuste og attraktive lokalsamfunn er det nødvendig med positiv næringsutvikling, gode kommunikasjoner og et godt kulturtilbud. Utvikling av gode tjenestetilbud, attraktive møteplasser og engasjerende kultur- og fritidstilbud avhengig av lokalt engasjement og pådriverkraft. Målrettet og koordinert politikk på flere nivå er med å skape robuste og attraktive lokalsamfunn.

Byene i fylket, det vil si Tromsø, Harstad og Finnes, har i kraft av sin størrelse og kompetansestyrke en forsterket mulighet til å være pådrivere i det regionale utviklingsarbeidet, både for egen utvikling og for omlandet. Tromsø har dessuten en viktig rolle i kraft av nasjonale institusjoner i tillegg til sin størrelse og tiltrekningskraft på kompetanse, og framstår i ulike sammenhenger som Arktisk hovedstad som også hevder seg i en internasjonal kontekst.

Regjeringen har jf. kommuneproposisjonen 2015 varslet en kommunereform, samtidig som man har satt i gang en utredning om oppgaver og inndeling for et regionalt folkevalgt nivå<sup>[3]</sup>. Med endring av kommunestruktur vil det være behov for ny gjennomgang av senterstrukturen. Dette betyr likevel ikke at satsingen på de ulike sentrene vil være lik, til det er de for ulike i størrelse og funksjon.

Tromsø, Harstad og Finnsnes forventes å forbli sentre på nivå 1 og 2 uavhengig av endringer i kommuneinndelingen. Dette er mer usikkert for flere av sentrene på nivå tre, med unntak av Storslett i Nord-Troms, som på grunn av store avstander må være et regionsenter i Nord-Troms. Dette må det tas høyde for i fylkesplanperioden. Også andre forhold enn endret kommunestruktur kan gjøre det nødvendig å gjennomgå senterstrukturen.

Sentrale utfordringer i planperioden vil være å håndtere veksten i de største sentrene, samtidig som man bedrer samspillet mellom sentrene og omlandet og styrker forbindelsene mellom sentrene.

### Senternivåene graderes slik:

Nivå 1 Tromsø

Nivå 2 Harstad og Finnsnes

Nivå 3 Storslett, Bardufoss og Sjøvegan –

- Skjervøy som senter for maritime funksjoner.
- Setermoen som senter for Forsvarets aktiviteter

Nivå 4 Øvrige kommunesentre

Nivå 5 Lokale sentre

- Kommunesentrene utgjør grunnelementet i senterstrukturen. Her skal befolkningen kunne få utført tjenester for å dekke daglige behov.
- Lokalisering av offentlige regionale funksjoner bør primært skje i sentrene på nivå 1, 2 og 3 der det ikke er andre sentre som har spesielle forutsetninger.
- Skolestedstrukturen innenfor videregående opplæring skal bestå i valgperioden 2011-2015.

[3]. Sammen med sluttrapporten fra regjeringens ekspertutvalg, vil denne utredningen være grunnlag for regjeringens forslag om oppgavefordeling som kommer i løpet av våren 2015. Her skal oppgavefordelingen mellom stat, region og kommune ses i sammenheng. Evt. ny kommuneinndeling vil tidligst gjelde fra 2018.

Senterstrategien innebærer en differensiert satsing på hvilke funksjoner et senter skal ha i forhold til senterets nivå. Tilbud som besøkes ofte og av mange bør finnes nært brukerne. Mer spesialiserte tilbud lokaliseres på høyere nivå.

Bo- og arbeidsmarkedsregioner har vært mye brukt i planleggingssammenheng, men relativt spredt bosetning og lange avstander i Troms, gjør det i ulike sammenhenger mer hensiktsmessig med en regioninndeling i forhold til servicefunksjoner heller enn arbeidsmarkedsfunksjoner. Til sammenlikning er det 12 BA-regioner i Troms, noen av disse består av en enkelt kommune. Størrelsen på sentrenes omland vil være forskjellig alt etter om det er snakk om arbeidsmarked eller servicefunksjoner. Omlandet rundt et senter, spesielt de største sentrene, er større når det gjelder service enn arbeidsmarked.

I planperioden blir det en utfordring å la beslutninger om lokaliseringer av offentlige tilbud, eller offentlig støtte til private etableringer, forholde seg til senterstrukturen i fylkesplanen.

Når det gjelder sentrumsavgrønsing og retningslinjer for lokalisering av kjøpesentra, vil dette framkomme av Regional plan for handel og service i Troms som er under revidering.

### Regional plan for handel og service i Troms 2015-2024

Erstatter fylkesdelplan for kjøpesentre i Troms (2004) og inneholder regional planbestemmelse etter PBL § 8-5 for lokalisering av kjøpesentre og handel i fylket. Planen skal definere arealgrensene for handelsområder og sentrumsområder i fylket og hva som tillatt innenfor de enkelte områdene. Planen bygger på en regional handelsanalyse og vektlegger begrepsavklaringer i tillegg til bestemmelser med tilhørende kart.



## 4.1 Sentrenes rolle for kultur og kompetanse

Det å leve og realisere egne muligheter og forventninger i livskraftige samfunn i Troms skal ikke bare bidra til arbeid og en god levestandard, men også bidra til positive opplevelser av livskvalitet og egen utvikling. Dette forutsetter en god infrastruktur for kulturelle opplevelser og muligheter for å formalisere og bygge opp egen kompetanse. Den kulturelle og kompetansemessige infrastrukturen må ses i sammenheng med senterstrukturen, der mer spesialiserte tilbud normalt skal finnes på høyere nivå i senterstrukturen. Her må sentrene på nivå 1-2, men i noen grad også nivå 3, spille en helt avgjørende rolle.

Forbedret tilgjengelighet til tjenester, utdanningstilbud og opplevelser kan oppnås på flere måter enn ved tradisjonelle samferdselsløsninger. Desentraliserte undervisningstilbud og oppbygging av nye nettverk og ny teknologi kan bidra til at regioner med begrensede tilbud

i større grad kan dra nytte av det tilbudet som finnes i sentra på høyere nivåer i senterstrukturen. Utbygging av bredbånd og annen telekommunikasjon med tilstrekkelig kapasitet er også grunnleggende i en strategi for styrket tilgjengelighet og regional integrasjon, og vil være en forutsetning for framtidig næringsliv og bosetting i distriktene.

Fylket har flere utviklingsmiljøer og lokalt verdiskapingspotensial blant annet gjennom næringshagene og distribuerte arbeidsplasser. Mange av disse miljøene har utgangspunkt i forsknings og utviklingsaktiviteten som er generert fra universitets- og høyskolemiljøene i fylket. Bredbånd og digital infrastruktur har vært og vil være en forutsetning for denne utviklingen.

## 4.2 Videregående skoler og senterstruktur

Skolestedstrukturen må være gjenstand for tilpassning til fylkeskommunens økonomiske situasjon og demografiske og samfunnsmessige endringer. Fylkeskommunen skal også utnytte muligheter til å bruke digitale læringstilbud som kan utligne geografiske avstander og økonomiske begrensninger. Dette gjelder særlig innenfor utdanningsprogrammet *Studiespesialisering*, hvor digitale læringsressurser og fjernundervisning kan utnytte bredden i det nasjonale fagtilbudet optimalt.

Fagopplæringen er avhengig av god tilgang på læreplasser i bedrifter, og et stadig mer kunnskapsintensivt nærings- og arbeidsliv krever spesialiserte fagopplæringstilbud. Samspillet mellom opplæring i skole og i bedrift vil derfor stå sentralt i kvalitetsarbeidet innen videregående opplæring i planperioden. Også innen fagopplæringen kan man ta lokale ressurser i bruk, ved at større deler av yrkesopplæringen gis i bedrift gjennom vekslingsmodeller som er beskrevet i kapittel 6 av Meld. St. 20 (2012-2013) På rett vei.

## 4.3 Kulturelle arenaer

Kulturlivet kan bidra til både identitetsbygging, fellesskap, opplevelser, mestring, utvikling, trivsel, mening, læring og integrering over både kulturelle, sosiale og aldersmessige grenser. Kulturutredningen peker på at styrking av den kulturelle infrastrukturen er å styrke demokratiet<sup>[4]</sup>.

I Troms finnes det et mangfold av kulturarenaer. Bibliotekene, museene og kulturhusene er blant disse. Kulturskolene, fritidsklubber og anlegg for idrett og fysisk aktivitet er andre.

Bibliotekene har lav terskel for tilgjengelighet og har betydning som kulturell og kompetansegivende møteplass og kunnskaps- og kulturformidler for hele befolkningen. Den kulturelle grunnmuren gir befolkningen tilgang til kunst- og kulturfaglig kompetanse,

opplevelse og deltakelse. Kulturpolitikken bør ha som mål at å sørge for at alle skal ha mulighet til å delta i kulturlivet uavhengig av sosial bakgrunn, kjønn, geografisk bosted mv.

Det er igangsatt en kartlegging av kulturelle arenaer i Troms gjennom prosjektet Rom for kultur, med fokus på kompetanse og lokalsamfunnsutvikling. Målsettingen er flere funksjonelle og fremtidsrettede kulturarenaer i Troms, ikke nødvendigvis nye arenaer, men oppgradering av de som finnes. Det være seg formidlingsarenaer for profesjonelle, frivillige eller offentlig aktører. Når det gjelder anlegg for idrett, friluftsliv og fysisk aktivitet vises det til regional plan for idrett og anlegg og for idrett og fysisk aktivitet og regional plan for friluftsliv, vilt og innlandsfisk.

[4]. NOU 2013: 4 Kulturutredningen 2014.



## 4.4 Samferdsel og senterstruktur

Samferdsel er en viktig forutsetning for bosetting, næringsutvikling og ressursutnyttelse. Transportpolitikken skal legge til rette for Regional utvikling. Dette stiller krav til en variert satsning og en differensiert transportpolitikk der de ulike delene av transportsektoren sees i sammenheng. Kommunikasjonene innenfor et senter, mellom senter og omland og mellom sentrene i fylket er avhengig av kvaliteten på veier eller kollektivtransport. Samtidig må fokus være på hva som kan gjøres for å redusere transportbehov.

Det er et betydelig gap mellom forventet behov for arbeidskraft og forventet tilgjengelighet på arbeidskraft<sup>[5]</sup>. Derfor øker behovet for å knytte de ulike delene av fylket sammen for utveksling av arbeidskraft. I grenseområdene mellom Nordland og Troms bidrar flere større samferdselsprosjekt, som Lofast og Hålogalandsbrua, til å knytte regionen tettere sammen på tvers av fylkesgrensa. I nordfylket vil arbeidet med bl.a. Kvænangsfjellet og rassikringsprosjektene langs E6 i Kåfjord ha stor betydning.

Statens vegvesen har kartlagt og beregnet kostnadene for å ta igjen forfallet på fylkesvegnettet til mellom 4,8 og 7,7 milliarder kroner. Samtidig er det et behov og forventninger knyttet til utvikling av vegnettet, rassikring, investering i ny veginfrastruktur, samt å opprettholde et godt kollektivtilbud.

Byområdene, og spesielt Tromsø, preges av stor vekst i biltrafikk. Økende biltrafikk skaper store utfordringer for arealutnyttelse, trafikkikkerhet og fremkommelighet for buss, gående og syklende. Økt bruk av kollektivtransport, gange og sykkel er det viktigste virkemiddel for å møte bilvekst. Kollektivtrafikken skal sammen med helhetlige veg- og trafikk løsninger legge til rette for vekst og sunn byutvikling. Omlag 70 % av bussreisene i Troms foretas i Tromsø. For byområder er det viktig å satse på høy frekvens, redusere reisetid og god fremkommelighet for buss. Utenfor byene og bynære områder er det mindre passasjergrunnlag og rutetilbudet må derfor optimaliseres i forhold til skoleskyss og arbeidsreiser, samtidig som man sørger for godt rutetilbud mellom sentrene i fylket.

Forbedret og mere effektiv og trygg kommunikasjon mellom sentre/viktige kompetansmiljø/klynger er en viktig faktor for å forstørre bo- og arbeidsmarkedsregioner og øker muligheten til å bo i distriktene.

[5]. «Attraktive lokalsamfunn og arbeidsmarkedsregioner i Nord-Norge», NORUT Alta rapport 2013:7.

#### Strategier kapittel 4

- Legge til rette for senterutvikling, økt vekstkraft og bostadsattraktivitet i by- og regionsentrene.
- Styrke samarbeid innen næringsliv og tjenesteyting mellom regionsenter og omlandskommunene.
- Se på om sentrene i større grad, og på hvilke områder, kan ivareta oppgaver for sin region.
- Det skal i planperioden gjøres en gjennomgang av senterstrukturen. Dersom debatten om kommunestruktur aktualiseres, må dette ses i sammenheng.
- Legge til rette for en positiv stedsutvikling som tiltrekker innbyggere til å bo og virke i hele fylket.
- Se på hvordan boligbehov både i ulike sentra og distrikter påvirker forutsetningene for lokalisering av virksomheter og rekruttering av kompetent arbeidskraft.

---

#### *Samferdsel:*

- Drift og vedlikehold på eksisterende fylkesvegnett, samt kollektivtilbudet i byene prioriteres. Hensynet til robust samfunnsutvikling, senterstruktur og reduserte avstandsulemper for å styrke næringslivets konkurransekraft skal vektlegges. Balansegangen mellom vedlikehold (og investering) i sentraene og distriktene vil ha fokus.
- Innenfor sentrene på nivå 1 og 2 skal det tilrettelegges for bedre fremkommelighet, trafikkisikkerhet og kollektivtransport, gang og sykkel. Innenfor øvrige sentre skal det arbeides for å bedre trafikkisikkerhet og sørge for god helårlig standard på vegnett.
- Det må utarbeides kriterier for hvordan forfallet på fylkesvegene skal innhentes gjennom en forfalls- og utbedringsstrategi. Strategien må ta utgangspunkt i senterstruktur og de ulike transportbehov mellom sentre, og internt i senter eller bo- og arbeidsmarked, med sikte på et sikkert og effektivt vegnett og forutsigbar kollektivtransport med god standard.
- Det skal arbeides etter en målsetning om å overføre godstransport fra vogntog til jernbane og sjø. Dette bidrar til styrking av maritime næringer og bedre trafikkisikkerhet på veg.

---

#### *Bredbånd:*

- Legge til rette for bredt bredbånd i hele Troms og innovativ anvendelse av bredbåndsnettet.
- Hele fylket må få tilgang til rask kommunikasjonsinfrastruktur som nye generasjoner mobilnett osv.

#### *Videregående opplæring:*

- Tilpasning av opplæringstilbudets struktur til endringer i demografi og samfunnsutvikling.
- Bruke digitale verktøy til å gi fleksible opplæringstilbud i hele fylket.

---

#### *Kultur:*

- Legge til rette for gode møteplasser for kultur-, idretts- og friluftsopplevelser og aktiviteter.
- Den kulturelle infrastrukturen må ses i sammenheng med senterstrukturen.



## 5 AREALPOLITIKK OG -FORVALTNING



«En bærekraftig utvikling er en utvikling som imøtekommer dagens behov uten å ødelegge mulighetene for at kommende generasjoner skal få tilfredsstillende sine behov» (Verdenskommisjonen for miljø og utvikling, 1987).

### Noen sentrale lover og bestemmelser med betydning for arealplanlegging og -forvaltning i Troms:

- Plan- og bygningsloven
- Naturmangfoldloven
- Kulturminneloven
- Retningslinjer for INON-områder
- Den europeiske landskapskonvensjonen
- Nasjonale forventninger til regional og kommunal planlegging
- Rikspolitiske retningslinjer for samordnet areal- og transportplanlegging
- Statlige planretningslinjer for differensiert forvaltning av strandsonen langs sjøen
- Statlig planretningslinje for klima- og energi-planlegging i kommunene

## Mål

Arealforvaltningen skal være forutsigbar og legge til rette for god og bærekraftig nærings- og samfunnsutvikling basert på oppdatert kunnskap og godt planverk i kommunene.

Troms fylke har et sjøareal på 12 000 km<sup>2</sup> og et samla land- og ferskvannsareal på nesten 26 000 km<sup>2</sup>, herav mye fjell. Bare 8 000 km<sup>2</sup> av landarealet ligger lavere enn 300 moh. I overkant av 3 000 km<sup>2</sup> ligger lavere enn 100 moh., som i de fleste tilfeller kan regnes som velegnet til utbygging av boliger og til næringsformål. Selv om Troms tilsynelatende har rikelig med areal er det svært mange interesser som konkurrerer om de mest anvendelige områdene.

Det er viktige forskjeller mellom by og distrikt knyttet til arealutfordringer. I byer er samordning av areal- og transportplanlegging en sentral utfordring, og vekstproblematikk knyttet til tilrettelegging av bolig-, rekreasjons- og næringsarealer er gjerne mer framtrepende enn i distriktskommunene. I spredtbygde områder er mange av utfordringene i arealplanlegginga knyttet til ønske om spredt bolig- og fritidsbebyggelse, samt tiltak (energi, bergverk) i og nært inngrepsfrie områder.

Store deler av landarealet ligger langs kystlinja og særlig i kystnære sjøområder er det etter hvert blitt tiltakende interessekonflikter. Byggeforbudet i 100-metersbeltet langs sjøen er videreført og strammet inn gjennom ny plan- og bygningslov og gjennom statlige planretningslinjer for differensiert forvaltning av strandsonen langs sjø. I 100-metersbeltet skal det tas særlig hensyn til naturmiljø, kulturmiljø, friluftsliv, landskap og andre allmenne interesser.

Fra å være bortimot «dårligst i klassen», er det de siste år igangsatt arbeid med utarbeiding og rulling av kommuneplanens arealdel i en rekke kommuner. Fylkeskommunen bidrar bl.a. gjennom tilskudd til regionalt plankontor i Nord-Troms. Prosjektet «Kystplan Troms» er også initiert av

fylkeskommunen og har som mål at alle kommuner i fylket innen få år skal ha en oppdatert arealplan for sjøområdene. Dette arbeidet må ses i sammenheng med og koordineres med planleggingen på land.

Klimatilpasning vil bli mer sentralt framover. «Klimaprojekt Troms» ledes av Fylkesmannen i Troms og har fokus på klimatilpasning i et samfunnssikkerhetsperspektiv. I prosjektet utvikles det to konkrete verktøy til bruk i regional og kommunal planlegging: «Klimaprofil Troms» og «Klimahjelperen».

«Klimaprofil Troms» inneholder oppdatert oversikt over forventede virkninger/konsekvenser av pågående klimaendringer, innenfor tema temperatur og (ekstrem) nedbør, havnivåstigning, flom og skred. «Klimahjelperen» er en veiledning for hvordan og på hvilke plannivå kommunene kan og bør ta inn klimatilpasning som tema i planleggingen, for å forebygge risiko for tap av liv, helse, viktig infrastruktur, samfunnsviktige funksjoner og større materielle verdier. Klimatilpasning i planleggingen skal bidra til å gjøre samfunnet mer robust mot sannsynlige konsekvenser av de pågående klimaendringene.

Fylkeskommunen har tre roller innenfor arealforvaltningen. For det første som regionalpolitisk aktør, der oppgaven er å bidra til og legge til rette for positiv samfunnsutvikling på alle sektorer. Fylkesplanen fokuserer på økt verdiskapning og vekst. Innenfor arealpolitikken gir spesielt ekspansjon innenfor sektorer som havbruk, bergverk, opplevelsesbasert reiseliv og energiproduksjon/kraftlinjer store utfordringer i spenningsfeltet mellom bruk og vern av arealer. Dette gjelder både hensynet til vern av natur- og kulturverdier, og også i forhold til tradisjonelle næringer – spesielt fiskeri, landbruk og reindrift.

Den andre rollen er som forvalter av lover. Fylkeskommunen er tillagt myndighet på flere områder, og skal også gjennom å inneha faglig kunnskap bidra til at nasjonale målsettinger nedfelt i lover, internasjonale konvensjoner mm. blir oppfylt.

Fylkeskommunen er gjennom plan- og bygningslovens § 3-4 tildelt en tredje rolle som veileder for kommunenes arbeid med arealforvaltning. Fylkeskommunen arrangerer månedlige møter i regionalt planforum, der kommuner og sektormyndigheter møtes for å drøfte konkrete planer, samt kurs og samlinger der planarbeid er tema.

Sjømatmeldinga<sup>[1]</sup> har som visjon at Norge skal være verdens fremste sjømatnasjon. Potensialet og mulighetene innenfor havbrukssektoren vektet tungt i denne sammenheng. Det legges i økende grad til rette for produksjonsøkning i den nordlige landsdel og tunge aktører i næringa har også blikket rettet nordover. Areal som ressurs er en

[1]. Meld. St. 22 (2012–2013) Verdens fremste sjømatnasjon.

## 5.1 Arealpolitiske retningslinjer

Retningslinjene som angis her tar utgangspunkt i planprogrammet og planens øvrige kapitler, og framhever vesentlige regionale interesser for Troms fylke. Retningslinjene kan gi fylkeskommunen og statlige etater grunnlag for å fremme merknader og innsigelser til planer som fremmes.

Det legges for øvrig til grunn at både regional og kommunal planlegging baserer seg på rammer gitt av staten (lovverk, nasjonale forventninger, nasjonale planbestemmelser og planretningslinjer) og i andre regionale planer.

### *Næringsutvikling og nordområdepolitikk:*

1. I arealplanlegging og -forvaltning skal det legges vekt på å sikre arealressurser på sjø og land som kan gi grunnlag for bærekraftig verdiskapning, næringsutvikling og sysselsetting. Kartlegging, identifisering og verdivurdering skal ligge til grunn og tiltak skal avveies mot ikke-kommersielle interesser.

### *Senterstruktur, by- og tettstedsutvikling, arealbruk:*

2. Lokalisering av boligområder, arbeidsplasser og handels-/servicetilbud

av de viktigste premisser for lønnsom akvakulturproduksjon i framtida. Troms fylkeskommune bruker store ressurser på revisjon av kommunale planer for kystsonen og tilrettelegging for akvakultur. Det er en forutsetning at kommunenes og fylkeskommunenes tilrettelegging for akvakultur i sjø gir økonomiske ringvirkninger lokalt/regionalt. Eiendomsskateordningen for sjøbaserte akvakulturanlegg slik den er i dag gir lite igjen til kommunene. Fylkestinget har derfor gått inn for at det innføres ei arealavgift for havbruksnæringen som skal gå til vertskommunene og at vertskommunene skal få kompensert for sine utgifter med å tilrettelegge areal for havbruksnæringen.

### **Strategi kapittel 5**

- Arbeide for å innføre en arealavgift for havbruksnæringen som skal gå til vertskommunene og at vertskommunene skal få kompensert for sine utgifter med å tilrettelegge areal for havbruksnæringen.

(næringsvirksomhet og tjenesteyting), samt offentlige tjenester (skole, barnehage, helse- og omsorgsinstitusjoner m.m.) skal skje med hensyn til effektiv utnyttelse av arealer og infrastruktur, lavest mulig energi- og transportbehov og redusert bilavhengighet.

3. Mål om å ta persontransportvekst med kollektivtrafikk, gang og sykkel må legges til grunn for arealplanlegging i byer og tettsteder.
4. Ved ønske om tiltak i hittil ubebygde områder, skal det alltid først vurderes om utbyggingsbehovet kan løses innenfor allerede avsatte byggeområder.
5. Offentlighetens tilgang til strandsonen skal vektlegges.

### *Folkehelse:*

6. Enkel tilgang for alle til natur- og friluftsområder og gode møteplasser for fysisk aktivitet og sosialt fellesskap vektlegges.
7. Byer og tettsteder i Troms skal ha gode miljøkvaliteter, universell utforming, sammenhengende grøntstrukturer og sammenhengende hovednett for gående og syklende.

**Regionale planer med betydning for arealplanlegging og -forvaltning i Troms:**

- Regional transportplan for Troms 2014-2023. Mål og strategidel.
- Regional plan for landbruk i Troms 2014 - 2025.
- Regional plan for reindrift i Troms. Under arbeid.
- Regional plan for folkehelse. Under arbeid. (Gjeldende plan er *Folkehelse, idrett og friluftsliv 2008-2013*.)
- Kulturarvplan for Troms. Under arbeid. (Gjeldende plan er *Kulturarvplan for Troms 2011 - 2014*.)
- Regional plan for handel og service. Under arbeid. (Gjeldende plan er *Fylkesdelplan for kjøpesenter i Troms 2003*.)
- Regional plan for friluftsliv, vilt og innlandsfisk. Under arbeid. (Gjeldende plan er *Folkehelse, idrett og friluftsliv 2008-2013*.)

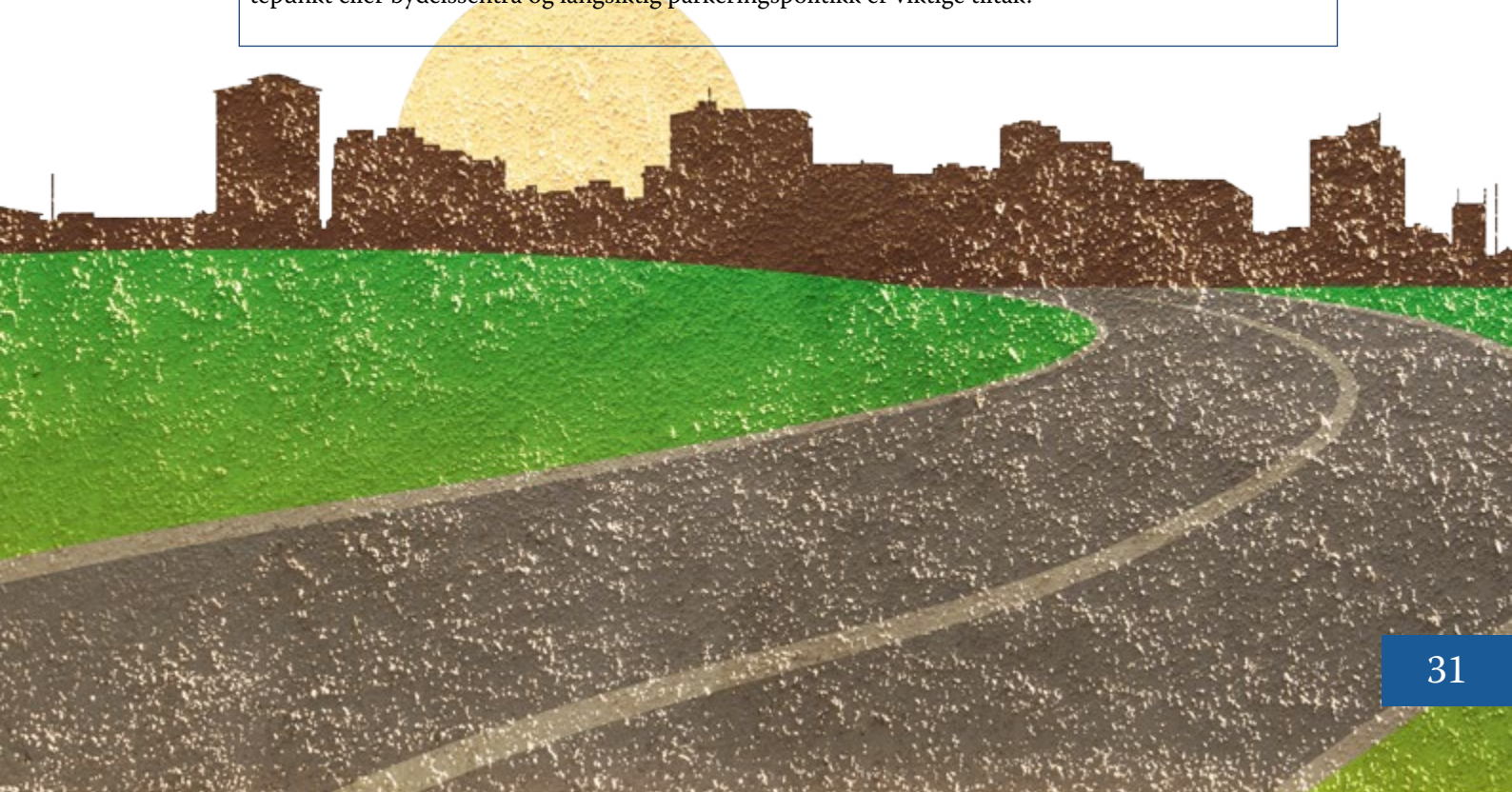
**Samordna areal- og transportplanlegging**

Rikspolitiske retningslinjer for areal- og transportplanlegging definerer det slik: *Planlegging av utbyggingsmønsteret og transportsystemet bør samordnes slik at det legges til rette for en mest mulig effektiv, trygg og miljøvennlig transport, og slik at transportbehovet kan begrenses. Det bør legges vekt på å få til løsninger som kan gi korte avstander i forhold til daglige gjøremål og effektiv samordning mellom ulike transportmåter.*

En langsiktig og planmessig styrt lokalisering av boligbygging og transportinfrastruktur vil på lang sikt forebygge køproblematikk, fremme bruken av sykkel og gange og redusere behovet for bilbruk. Samordna areal og transportplanlegging krever samarbeid mellom stat, fylkeskommune og kommune, og bør styres av langsiktige avtaler.

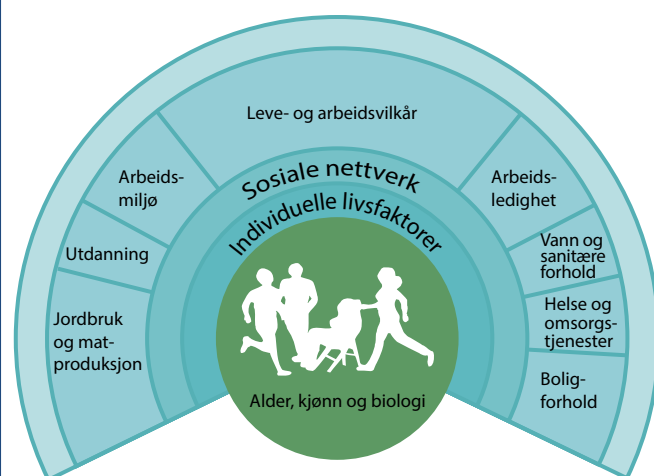
Harstad og Tromsø preges av tildels sterkt økende biltrafikk. Tromsø har hatt spesielt stor befolkningsvekst med tilhørende vekst i biltrafikk. Uten tiltak vil stadig større areal brukes for transportformål, mens areal for bolig, næring og grøntområder reduseres. Dette har negative følger for trafikksikkerhet, tilgjengelighet og miljø (klima, støv og støy).

Boligbygging og etablering/samordning av store arbeidsplasser langs viktige kollektivtraseer nær knutepunkt eller bydelsentra og langsiktig parkeringspolitikk er viktige tiltak.



## 6 FOLKEHELSE

Folkehelseloven legger til grunn at kommunene, fylkeskommunene og statlige myndigheter skal fremme innbyggernes helse og vurdere konsekvensene av egen virksomhet for innbyggernes helse. Forebyggende tiltak skal iverksettes i den sektoren og med de virkemidlene som er mest effektive. Figuren (kilde: Dahlgren & Whitehead, 1991) illustrerer faktorer som påvirker helsen. Disse spenner fra personlige egenskaper som alder og kjønn, til samfunnsforhold som kultur, arbeid, bo- og nærmiljø, utdanning og sosiale nettverk.



Figur 1.3 Faktorer som påvirker helse. Kilde: Dahlgren og Whitehead, 1991



**Mål**

Trygge og inkluderende oppvekst- og levekår skal bidra til god helse og utjevning av sosiale forskjeller.

I det regionale folkehelsearbeidet skal prinsippet om helse i alt vi gjør være en bærebjelke på lik linje som det er i nasjonale og internasjonale prosesser. Dette utfra en økende forståelse av hvordan forhold på de fleste områder i samfunnet påvirker folkehelsen. Det betyr at befolkningens helse blir ivaretatt på tvers av sektorer, og ikke er lagt til helsetjenesten alene. Sektorer som utdanning, samferdsel, næring og kultur har ansvar for å vurdere og å ta hensyn til hvilke konsekvenser endringer i politikk og tiltak kan ha for helsen til innbyggerne gjennom hele livsløpet. Gjennom tverrsektorielt arbeid er det gode muligheter for å nå de målene som settes for folkehelsearbeidet når

det gjelder utjevning av sosiale forskjeller, god helse og trygge og inkluderende oppvekst- og levekår.

Fylkesplanen vil, sammen med Regional plan for folkehelse (2015-2025)<sup>[1]</sup>, bidra til å utvikle en folkehelsepolitikk for Troms tilpasset regionale forhold og vår tid. Formålet vil være å legge føringer for et tverrsektorielt, målrettet og strukturert folkehelsearbeid i fylket. Fylkesplanen vil ha et overordnet fokus på folkehelse, mens regional plan for folkehelse vil gi mulighet for å gå mer i dybden på det tverrsektorielle folkehelsearbeidet.

[1]. Forventes ferdigstilt i 2015.

## 6.1 Helsetilstanden i Troms – noen utviklingstrekk

Innbyggerne i Troms har som resten av landet opplevd en betydelig forbedring i helse og levealder de siste hundre årene. Det kunnskapsgrunnlaget vi har peker imidlertid på noen sentrale trekk når det gjelder folkehelseutfordringer i Troms. Andelen med videregående eller høyere utdanning er lavere enn landsnivået, men det er store regionale forskjeller innad i Troms. Andelen uføretrygdete er høyere enn landet som helhet, mens arbeidsledigheten er lavere<sup>[2]</sup>. Det er også utfordringer knyttet til tannhelsen hos barn og voksne. Videre er det en tendens til økning i psykiske lidelser og livsstilssykdommer og

det er utfordringer knyttet til skader, ulykker og vold (Kunnskapsgrunnlaget for Troms). Kulturbarometeret og andre undersøkelser viser dessuten at kulturbruken er ulikt sosialt fordelt.

Det er grunn til å anta at dette er utviklingstrekk som vil vedvare. I folkehelsearbeidet er det slik at tiltak som settes inn i dag først vil vise effekt over tid. Det er imidlertid viktig å understreke at det som viser seg som en tendens på regionalt nivå kan se annerledes ut når det brytes ned på lokalt/kommunalt nivå.

[2]. Kilde: Folkehelseprofilen 2012 og 2013, Folkehelseinstituttet og SSB 2013.

## 6.2 Et kunnskapsbasert folkehelsearbeid

I folkehelsemeldingen God helse – felles ansvar<sup>[3]</sup> fremheves at befolkningen skal oppleve flere leveår med god helse og trivsel og reduserte sosiale forskjeller. Videre skal det skapes et samfunn som fremmer helse i hele befolkningen. For å få til dette må det brede folkehelsearbeidet være kunnskapsbasert.

Hvordan helsen fordeles i et samfunn henger sammen med hvordan øvrige ressurser er fordelt. Derfor er det helsemessig relevant å følge med på for eksempel hvordan inntekt fordeles, i hvilken grad skolen klarer å gi alle barn og unge gode grunnleggende ferdigheter, om man lykkes med å få flere i arbeid og aktivitet, om alle har tilgang til

trygge bomiljøer og omgivelser og at sårbare grupper mest mulig inkluderes og deltar i vårt samfunn.

I dag finnes det ikke nasjonale registre med gode data om levevaner, men sykdomsmønsteret kan gi en indikasjon på forhold ved miljøet og levekårene i fylket. Det er imidlertid et stort fokus på å bedre dataene om levevaner.

I Troms skal det til enhver tid finnes oppdatert kunnskap om helsetilstand og påvirkningsfaktorer som grunnlag for beslutninger. Undersøkelser og prosjekter slik som Fit Future, Saminor, Ung vilje, registrering av skadedata og kartlegging av tannhelsen hos den voksne befolkningen vil bidra til et bedre og bredere kunnskapsgrunnlag for Troms.

[3]. Meld. St. 34 (2012-2013).

## 6.3 Et helsefremmende Troms

Alle har et felles ansvar for å utvikle et samfunn som fremmer god helse og hver enkelt har et ansvar for egen helse. Grunnlaget for et godt liv og god helse legges i barne- og ungdomsårene. Barnehage og skole er derfor viktige bidragsyttere for å jevne ut sosiale forskjeller og sikre at alle barn får noenlunde det samme utgangspunkt for videre utdanning og arbeidsliv.

Det er godt folkehelsearbeid å forebygge at store grupper faller utenfor utdanning og arbeidsliv. Ulike studier viser blant annet at levevaner ofte følger utdannings- og inntektsnivå. Innsats for å gjøre noe med levekår, som arbeid og utdanning, kan derfor bidra til å fremme helse og jevne ut sosiale helseforskjeller. Det at folk har jobb, kommer seg på jobb og forblir i jobb er sentralt i folkehelsearbeidet. For bedriftene er det lønnsomt å skape trygge og sikre arbeidsmiljø. Arbeidsplassen er også godt egnet for helsefremmende og forebyggende arbeid.

Det å tilrettelegge for at befolkningen kan leve aktive liv har en gunstig påvirkning på helsen og

kan bidra til å påvirke livskvaliteten. Inaktivitet er i dag en stor folkehelseutfordring. Fysisk tilrettelegging gjennom mulighet for aktive transportformer som å gå eller sykle og andre tiltak som turstier og turløyper og aktivitetsanlegg i nærmiljøet med lav terskel for å utøve fysisk aktivitet gir en stor folkehelsegevinst. I denne sammenheng er også fysisk utforming av omgivelser viktig, herunder universell utforming. Når det gjelder fysisk tilrettelegging er det også viktig å legge et skade- og ulykkesforebyggende arbeid til grunn. I Troms gjøres dette gjennom modellen for trygge lokalsamfunn.

I Troms er det tradisjon for samarbeid mellom offentlige myndigheter og frivillige organisasjoner. Det gjelder eksempelvis humanitære-, idretts- og friluftslivsorganisasjoner og organisasjoner på kulturområdet. Et høyt nivå på frivillighet gir sterke og gode lokalsamfunn, samtidig som tiltak i regi av frivillige organisasjoner ofte har lav terskel for deltakelse og derigjennom virker sosialt utjæmnende. Det handler både om organisasjonenes egenverdi som sosial møteplass, aktiviteter og tilbud som organisasjonene driver, og om å utvikle helsefremmende arenaer.

### Strategier kapittel 6

- Ivareta folkehelse i areal- og samfunnsplanlegging i alle sektorer lokalt og regionalt.
- Videreutvikle et godt kunnskapsgrunnlag for det systematiske og langsiktige folkehelsearbeidet.
- Videreutvikle samarbeidet mellom sektorer, lokale og regionale aktører og nasjonale myndigheter om folkehelse.
- Tilrettelegge for helsefremmende, trygge og inkluderende arenaer innenfor alle sektorer.
- Tilrettelegge for lavterskeltiltak innenfor ulike sektorer.
- Fysisk tilrettelegging for fysisk aktivitet.





## 7 URFOLKSDIMENSJONEN



Urfolksdimensjonen handler først og fremst om situasjonen for samene i Troms. På grunn av aktivitetene knyttet til særlig UiT Norges arktiske universitetet, Riddu Riddu og Den norske kirke har urfolksaktivitet med basis i Troms også betydning i global sammenheng. Urfolksdimensjonen er en sentral del av nordområdepolitikken. Målene og strategiene i de øvrige kapitlene ivaretar også urfolksdimensjonen.

Fornorskingspolitikken har medført at mange steder i Troms er det samiske språket borte og det samiske er lite fremtredende eller usynlig i hverdagslivet. Samtidig har den samepolitiske nyorienteringen, både nasjonalt, regionalt og lokalt, hatt stor betydning for samisk kulturutvikling i Troms. Tydeligst ser vi det i Kåfjord kommune, med mange offentlige tilbud og etableringen av viktige samiske institusjoner. utfordringen er å få flere kommuner og offentlige virksomheter til å etablere funksjonelle tilbud. På individnivå illustreres endringene av en språksituasjon der mange besteforeldre og barnebarn kommuniserer på samisk, mens barnets foreldre ikke kan delta. Flere samiske språksentra er viktig for språklig revitalisering.

Tilgang på samiske barnehageplasser, samiskopplæring i grunnskolen og innen videregående opplæring, samt helse- og sosialtjenester som ivaretar brukere med samisk språk- og kulturbakgrunn er forutsetninger for at samisk språk skal bevares og utvikles. Personell med samisk språk- og kulturkompetanse er mangelvare. Det er viktig at UiT Norges arktiske universitet ikke bare er i front på samisk- og urfolksforskning, men også evner å levere kandidater med samisk språk- og kulturkompetanse til å fylle sentrale stillinger innenfor blant annet skoleverk, helsevesen og offentlig forvaltning.

Sentraliseringen omfatter også samene, tilbud i byene blir derfor helt sentrale fremover for samisk kultur. Samarbeidsavtalen mellom Sametinget og Tromsø kommune er derfor viktig.

Forutsetningene for å ivareta samisk språk og kultur er likevel best i de tradisjonelle samiske områdene i fylket. Næringsutvikling som trykker bosetning er en forutsetning for kulturoverføring fra generasjon til generasjon. Dette gjelder tradisjonelle samiske næringer, men også nye næringer. Samtidig må ny næringsaktivitet hensynta tradisjonelle samiske næringer.

På grunn av at samene bor spredt er det nødvendig å bygge noen samiske klynger, der språk og kultur, men også næring, kompetanse og helse står i fokus. Dette har i en viss grad skjedd i Kåfjord gjennom utviklingen av Senter for nordlige folk med tilhørende virksomheter. Tilsvarende er under utvikling i grenseområdet mellom Troms og Nordland gjennom Várdo báiki samisk senter. Gjennom disse vil samene selv bygge kapasitet og kompetanse for å trykke samisk kultur og tilstedeværelse i Troms.

### Strategier kapittel 7

- Satse på samisk klynge- og institusjonsbygging.
- Følge opp urfolksdimensjonen i nordområdepolitikken
- Få flere kommuner med i forvaltningsområdet for samiske språk.
- Legge til rett for samiske barnehage tilbud, flere samiske barnehager og samiskundervisning i grunnskole og videregående opplæring.
- Få i gang revitaliseringsprosesser i områder der samisk kultur står svakt.
- Videreutvikle samarbeidsavtalen mellom Sametinget og Troms fylkeskommune.



## 8 TANNHELSE



## Mål

Sørge for at tannhelsetjenester, herunder spesialisttjenester, i rimelig grad er tilgjengelige for alle som bor eller midlertidig oppholder seg i fylket. (Lov om tannhelsetjenesten, § 1-1)

God tannhelse er viktig for folkehelsen. Nord-Norge har historisk hatt et dårligere utgangspunkt enn resten av landet når det gjelder tannhelse hos voksne. Dårlig stabilitet i tannlegetilstandene gjennom mange år har vært en utfordring og bidrar til høye kostnader.

En bevisst satsing på kompetanse knyttet til tannhelse har gitt resultater og må fortsette. Troms fylkeskommune har driftsansvaret for Universitetstannklinikken i Tromsø, og eier og har ansvaret for Tannhelsetjenestens kompetansesenter for Nord-Norge (TkNN).

Universitetstannklinikken gir klinisk opplæring av inntil 16 nye tannpleierstudenter og 40 nye tannlegestudenter per år. Nyutdannet tannhelsepersonell har i stor grad fått sin første jobb i landsdelen. Tannhelsetjenestens kompetansesenter for Nord-Norge utdanner spesialister, driver forskning og tilbyr pasientbehandling på spesialistnivå. Gjennom denne kompetanseklyngen, med nyskapende institusjonelle koplinger, er ca. 90 nye kompetansearbeidsplasser blitt lokalisert til landsdelen, i tillegg til de universitetsansatte.

Den offentlige tannhelsetjenesten i Troms har 25 tannklinikker. Det er flere indikasjoner på at reiseavstand er et hinder for tannbehandling. Det gjelder ordinær tannbehandling, men i enda større grad spesialistbehandling. For å oppnå et tannhelsetilbud til voksne utenfor byene, et pasientgrunnlag som tillater noe mer desentralisert lokalisering av klinikkene og bedret rekruttering gjennom en mer allsidig praksis for tannhelsepersonellet, er det viktig at Troms fylkeskommune fortsatt tilbyr tannhelsetjenester til voksne. God tilgjengelighet til befolkningen utenom de prioriterte gruppene i tannhelsetjenesteloven, forutsetter at man ser på ressurser i offentlig og privat tannhelsetjeneste i sammenheng.

Den offentlige tannhelsetjenesten i Troms har en høy andel av de prioriterte gruppene under tilsyn sammenlignet med andre fylker, men etterslepet er mange steder ganske høyt. Tannhelsen blant 5-åringene er på landsgjennomsnittet. Tannhelsen blant 12-åringene er dårligere enn landsgjennomsnittet, mens tannhelsen blant 18-åringene er relativt dårligere enn 12-åringene igjen. Vi vet forholdsvis lite om tannhelsen i voksenbefolkningen.

Fylkeskommunen skal fremme tannhelsen i befolkningen og ved sin tannhelsetjeneste sørge for nødvendig forebygging og behandling. Den skal spre opplysning om og øke interessen for hva den enkelte selv og allmennheten kan gjøre for å fremme tannhelsen (Lov om tannhelsetjenesten § 1-2).

### Strategier kapittel 8

- Forebyggende tiltak prioriteres foran behandling (Lov om tannhelsetjenesten § 1-3).
- Redusere etterslepet i prioriterte grupper.
- Arbeide for mer stabil tannlegedekning.
- Stimulere til økt produktivitet.
- Graden av desentralisering av klinikker må veies opp mot muligheten for å rekruttere personell og utvikle et godt faglig miljø.
- Erverve kunnskap om tannhelsetilstanden i befolkningen og hvilke grupper som har dårlig tilgjengelighet.
- Arbeide for stabil spesialistdekning på TkNN.
- Utdanne spesialister på TkNN for en framtidig stabil spesialistdekning.
- Erverve kunnskap om hvordan grupper med dårlig tannhelse kan få hjelp til å ta ansvar for sin tannhelse.
- Samarbeide om folkehelseiltak, også på kommunenivå.

## 9 VIDEREGÅENDE OPPLÆRING

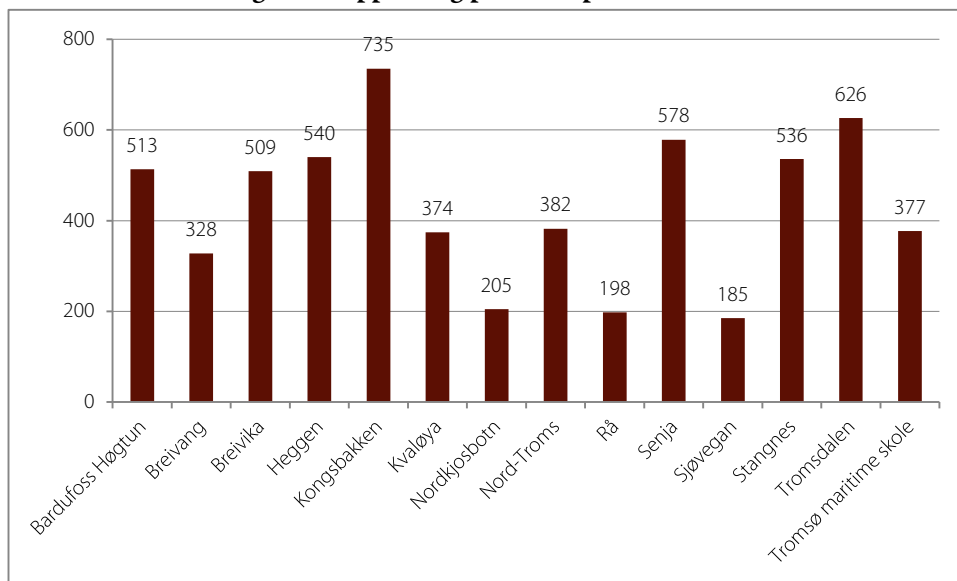




### Mål

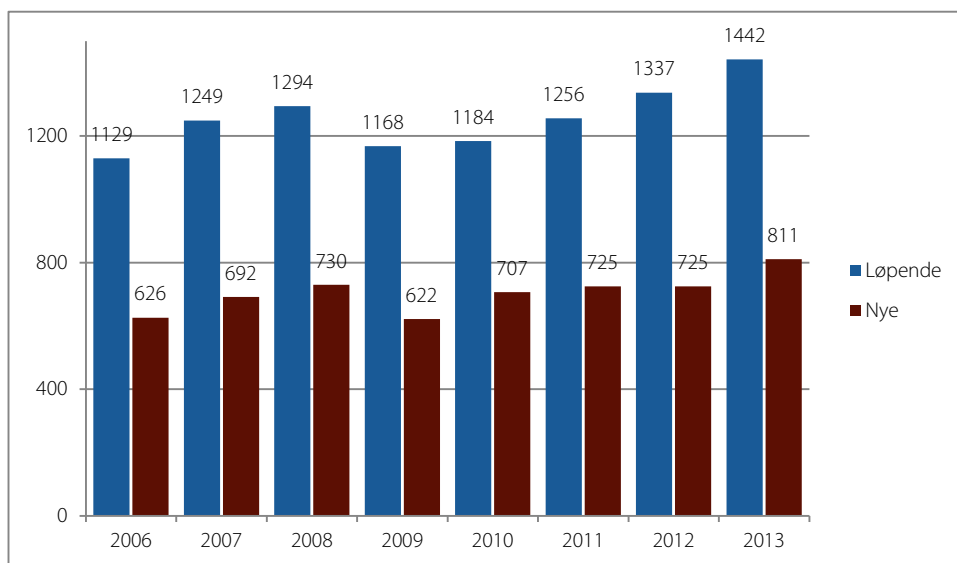
Den videregående opplæringen skal preges av profesjonalitet og mestring og gi en kunnskapsbasis som kan møte endringer i samfunnets behov.

#### Antall elever i videregående opplæring per skole per 1. oktober 2013:

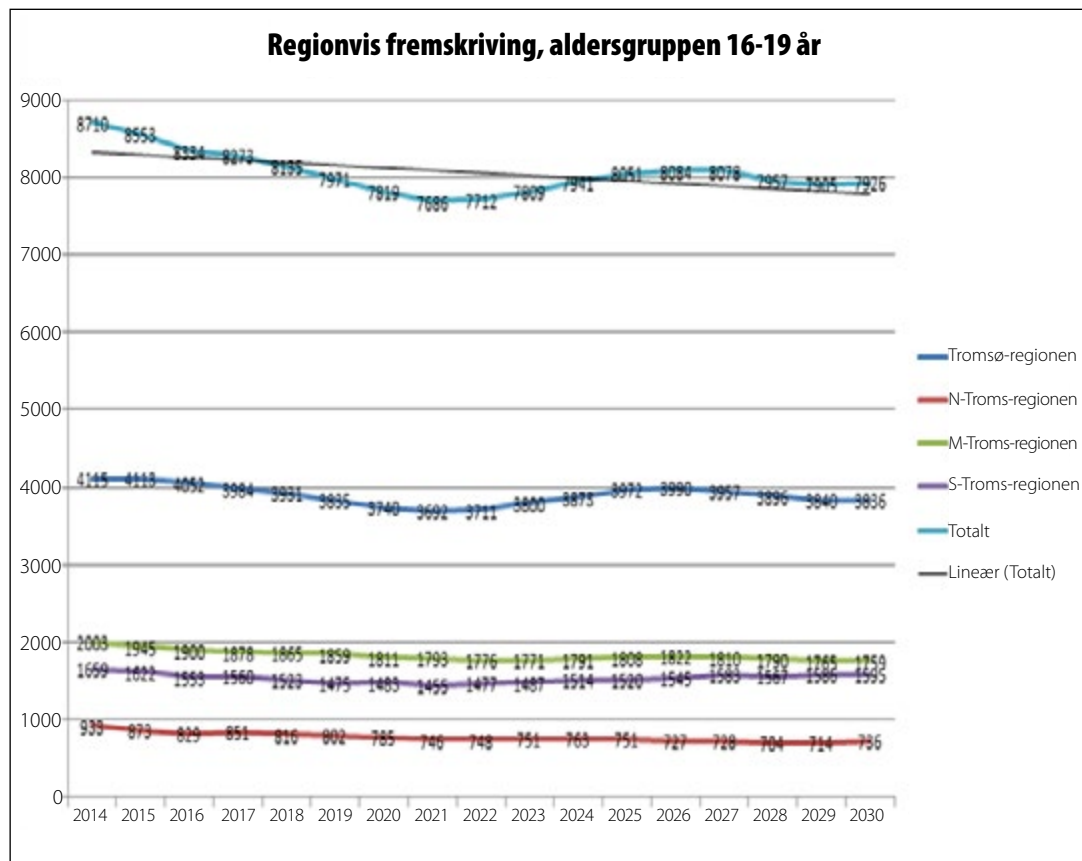


Kilde: Udir, Skoleportalen

#### Antall lærekontrakter i Troms 2006-2013.



Kilde: Vigo opplæring



Kilde: Befolningsfremskrivingen bygger på tallmateriale hentet fra SSBs statistikkbank desember 2013 basert på middels befolkningsvekst. I Tromsøregionen regnes kommunene Tromsø, Karlsøy og Balsfjord. I Nord-Troms regnes Lyngen, Storfjord, Kåfjord, Skjervøy, Nordreisa og Kvæangen. I Midt-Troms regnes Ibestad, Gratangen, Lavangen, Bardu, Salangen, Målselv, Sørreisa, Dyrøy, Tranøy, Torsken, Berg og Lenvik. Sør-Troms regionen består av kommunene Skånland, Harstad og Kvæfjord.

Den videregående opplæringen i Troms skal bidra til å øke utdanningsnivået i fylket til nasjonalt nivå. Opplæringen skal i størst mulig grad være tilpasset den enkelte elev og lærling, og skal i størst mulig grad dekke næringslivets og velferdssamfunnets behov. Den videregående opplæringen skal kjennetegnes av et godt arbeids- og læringsmiljø, en høy grad av gjennomføring og et høyt læringsutbytte gjennom profesjonalitet og ansvarsutøvelse fra alle aktører.

Arbeids- og læringsmiljøet har stor betydning for elevenes og lærlingenes motivasjon og mestring, innsats og prestasjoner. Det er et mål å utvikle gode og inkluderende lærings- og arbeidsmiljøer som fremmer læring og utvikling for elever, lærlinger og tilsatte. Dette skal ligge til grunn for en opplæringshverdag som fremmer helse, trivsel, verdighet og gode holdninger. Den videregående opplæringen skal gi kunnskap og holdninger som er med på å fremme folkehelsen i fylket.

Profesjonalitet i den daglige yrkesutøvelsen er en forutsetning for at skoler, opplæringskontorer og lærebedrifter skal lykkes som lærende organisasjoner. I organisasjoner som er preget av profesjonalitet, arbeider aktører mot felles mål med individuelt ansvar. Kvalitetsarbeid i lærende organisasjoner kjennetegnes også av kollektiv organisering og kontinuerlig kompetanseutvikling.

Læringsprosessene i den videregående opplæringen skal skje i henhold til nasjonale læreplaner og skal forankres i fylkets og regionens lokale tradisjoner og historier, men også evne å overskride grensene for disse.

Vi bor i en av verdens ressursrike regioner og må motivere elever, lærlinger og ansatte til å se mulighetene i nordområdene, der kunnskap er forutsetningen for positiv utvikling. En nordområderettet læringsarena innebærer at skolene og lærebedriftene utvikler kompetanse og formidler kunnskap i et oppdatert fagperspektiv på ressursene, menneskene og naturgrunnlaget i nordområdene. Dette betinger at den videregående opplæringen må være orientert mot forskning- og utviklingsmiljøene i universitets- og høyskolesektoren for å sikre et godt kunnskapsgrunnlag og samarbeid om kompetanseheving.

### Strategier kapittel 9

- Utvikle den videregående opplæringen i et helhetlig perspektiv der fagtilbud sees i sammenheng med endringer og behov i nasjonalt og lokalt nærings- og samfunnsliv.
- Utvikle systemer for intern og ekstern vurdering i forbindelse med gjennomføringen av strategiplanen «Tid for mestring!».
- Videreutvikle det kunnskapsbaserte kvalitetssystemet for videregående opplæring gjennom innhenting og formidling av data om læringsprosesser.
- Sikre at opplæringen skjer i et oppdatert fagperspektiv på ressursene, menneskene og naturgrunnlaget i nordområdene.
- Utvikle den videregående opplæringen i samspill med næringsliv og FOU-miljøene i universitets- og høyskolesektoren i landsdelen.

#### Et sammensatt problem i yrkesfagopplæringen

Manglende forberedelse av elevene i grunnskolen til videregående opplæring vil fortsatt være en stor utfordring. Dette fordi elever som avslutter grunnskolen med svake ferdigheter i å lese, skrive og regne, er dårlig forberedt til å fullføre videregående opplæring. De fleste av disse elevene velger en yrkesfaglig opplæring basert på 2+2-strukturen. I denne er elevene sikret elevplass i to år før de forutsettes å gå ut i lære. Disse to årene i skole kan ha variabel tilknytning til arbeidslivet, og elevene har ingen automatisk rett til lære plass. Kombinasjonen av svake grunnleggende ferdigheter, en teoretisk yrkesfagopplæring og et asymmetrisk forhold mellom antall elev- og lære plasser i fagopplæringen forsterker hverandre negativt. Dette kan illustreres på følgende måte:

$2 + 2 = 4$  (god sammenheng i fag- og yrkesopplæringen)

$2 + 2 = 2 + 2$  (skolene og lærebedriftene holder på med sitt hver for seg)

$2 + 2 = 2$  eller  $0$  (fordi elevene aldri blir lærlinger)

## 9.1 Øke gjennomføringsgraden

### Mål

Et videregående opplæringstilbud der elever, lærlinger/lærekandidater fullfører med oppnådd grunn-, yrkes eller studiekompetanse.

Det videregående opplæringstilbudet skal bidra til at den enkelte elev og lærling får utviklet hele sitt potensial gjennom læringsprosessene mot en planlagt og fullført sluttkompetanse. Dette betinger en styrking av samspillet mellom skole, hjem og samfunns- og arbeidsliv.

Det er færre som fullfører og består videregående opplæring i Troms enn i landet for øvrig. Gjennomsnittlig fullført og beståttprosent for elever på alle utdanningsprogrammene etter fem års opplæring

er i overkant av 60 %. Blant yrkesfagelevne er det færre enn 50 % som fullfører og består i løpet av fem års opplæring, mens det er om lag 80 % av elevene på studieforbereende utdanningsprogrammer gjør det. Lav gjennomføringsgrad er bekymringsfullt også i et folkehelseperspektiv, gitt den nære forbindelsen det er mellom utdanningsnivå, levekår og helseopplevelse.

Den viktigste årsaken til den lave gjennomføringsgraden på de yrkesfaglige utdanningsprogrammene er mangel på læreplasser etter to års opplæring i



## Strategier kapittel 9

skole. Nærhet til og samarbeid med næringslivet og offentlig sektor om utvikling av fagopplæringen og å skaffe til veie et tilstrekkelig antall læreplasser vil være en viktig oppgave for den videregående opplæringen i planperioden.

Voksne som har fullført grunnskolen, men ikke videregående opplæring, har rett til opplæring fra det året de fyller 25 år. Retten innebærer også at voksne skal få vurdert sin realkompetanse, og at opplæringen skal være tilpasset den voksnes forutsetninger, livssituasjon og behov.

Samarbeid og samhandling med kommunene for å bedre forutsetningene for elever til å fullføre videregående opplæring er nødvendig. Et slikt samarbeid må baseres på utvikling av et felles kunnskapsgrunnlag og på kompetansehevingstiltak rettet mot elevenes grunnleggende ferdigheter i lesing, skriving, regning, muntlig fremstilling og problemløsning med IKT-verktøy. Gjennom slikt samarbeid vil bruken av spesialundervisning kunne reduseres, samtidig som flere elever kan få tilpasset opplæring innenfor det ordinære tilbudet.

For å øke gjennomføringsgraden innen det videregående opplæringstilbudet må også barn og unges psykiske helse ivaretas.

- Etablere rutiner for tidlig innsats og utvikle fleksible opplæringsløp som kan fange opp bredden i behov.
- Samarbeide med kommunene om en kvalitetsutvikling av grunnopplæringen, slik at elever som starter i videregående opplæring er tilstrekkelig forberedt til dette.
- Prioritere læreplasser i Troms til elever med rett til videregående opplæring.
- Legge til rette for samhandling med kommuner og høyskole- og universitetssektoren om å tilby utfordringer for de flinkeste elevene i ungdomsskolen og i videregående skole.
- Styrke kvaliteten i opplæringen gjennom et konsistent kvalitetssystem, en funksjonell strategiplan og aktivt skoleeierskap.
- Styrke arbeidet med å forbedre forhold i elevenes og lærlingenes fysiske og psykososiale lærings- og arbeidsmiljø for å øke gjennomføringen og læringsutbyttet.
- Samarbeide med kommunene for å kunne utnytte og satse på Ny GIV-prosjektet på en hensiktsmessig måte.
- Legge til rette for mer praktisk arbeid i undervisningen for å øke elevenes forståelse av det de lærer teoretisk.
- Troms fylkeskommune vil styrke rådgivertjenesten ved å i større grad satse på kompetanse.



## VEDLEGG

### Vedlegg 1: Handlingsprogram for fylkesplan for Troms 2014-2025

Plan- og bygningsloven stiller krav til at det til regionale planer skal utarbeides et handlingsprogram til gjennomføring av planen, og videre at handlingsprogrammet skal vedtas av regional planmyndighet (fylkestinget) og rulleres årlig.

Handlingsprogrammet for fylkesplanen for 2015 består av strategiene under de ulike kapitlene i fylkesplanen. Det er lagt vekt på å utforme strategiene slik at det ikke er nødvendig med en fullstendig revidering hvert år. Senere rulleringer vil utarbeides som egne dokument, hvor de strategiske føringene på næringsrettede virkemidler utgjør et eget kapittel og også har funksjon som RDA-program. Fylkesplanens handlingsprogram erstatter fra 2015/16 dagens fireårige regionale utviklingsprogram (Regionalt utviklingsprogram for Troms 2010-2013).

Fylkesrådet behandler den årlige fordelingen av midler til handlingsprogrammet for fylkesplanen og andre fylkeskommunale handlingsprogram.

Fylkesrådet vil søke å koordinere rulleringen av handlingsprogrammet for fylkesplanen med rulleringene for de øvrige regionale planene og strategiene som utarbeides etter Regional planstrategi for Troms 2012-2015, slik at prosessene blir mest mulig oversiktlig for partnerskapet og andre. Arbeidet vil koordineres med økonomiplanarbeidet i fylkeskommunen.

Fylkesplanens handlingsprogram har følgende funksjoner:

- Er handlingsdel til fylkesplanen.
- Gir retning for virkemiddelbruken.
- Fungerer som strategiske føring for Innovasjon Norge Troms sin bruk av bedriftsrettede virkemidler og bygdeutviklingsmidler.

### Strategiske føring på operatører

På oppdrag fra fylkeskommunen forvalter Innovasjon Norge Troms de regionale bedriftsrettede distriktpolitiske virkemidlene for Troms. Handlingsprogrammet legges som strategiske føring på Innovasjon Norge Troms. Gjennom handlingsprogrammet legges det også føring på bruk av øvrige virkemidler som Innovasjon Norge Troms forvalter. Det legges til grunn at følgende forhold skal prioriteres ved bruken av de bedriftsrettede virkemidlene:

- Oppfølging av nordområdepolitikken.
- Utvikling av nærings- og kompetansekluser.
- Etableringer av manglende servicetilbud i regionale sentra.

Kommunale næringsfond, som finansieres over de regionale utviklingsmidlene, skal også anvendes i tråd med prioriteringer i fylkesplanen og fylkesplanens handlingsprogram.



# FYLKESPLAN FOR TROMS 2014 – 2025



TROMS fylkeskommune  
ROMSSA fylkkasuohkan