

PLANPROGRAM

- «Kystsoneplan for Gamvik, Tana, Berlevåg og Båtsfjord»



NAMSOS: Verftsgata 11, PB.224, 7801 Namsos
VERDAL: Neptunveien 6, 7652 Verdal
TRONDHEIM: Kjøpmannsgata 11, 7013 Trondheim
74 21 65 65 | arcon@arcon.no | www.arcon.no
Org. nr: NO 963 028 644 MVA

PROSJEKTBESKRIVELSE	
Plannavn	KYSTSONEPLAN FOR GAMVIK, TANA, BÅTSFJORD OG BERLEVÅG
Arkivsak ID	
Plan ID	
Formål/Hensikt	Gi føringer for fremtidig bruk og vern av sjøarealene, og gi sjørettede næringer mulighet til økt verdiskaping og bærekraftig utvikling
Planavgrensning	Planlegge sjøareal fra kystkontur ut til 1 nautisk mil utenfor grunnlinja i kommunene Gamvik, Tana, Berlevåg og Båtsfjord
Sammendrag	Kommunedelplanen for kystsonen er kommunens viktigste overordnede planverk. Formålet med kystsonenplanen er å skape en omforent utviklingsretning som gir langsiktighet og forutsigbarhet i politikk og arealbruk av sjøområdene. Dette planprogrammet skal danne rammene for planprosessen og fungere som et verktøy for å skape forutsigbarhet for planarbeidet ved at det redegjøres for bakgrunn, organisering, planområdet, og formålet. Hvordan planprosessen er tenkt gjennomført, hvilke utredningsbehov (konsekvensutredning og Risiko- og sårbarhetsanalyse) planarbeidet vil medføre, og framdrift og opplegg for medvirkning.
Framdriftsplan	Fastsettelse av planprogram innen 1.07.24 Utarbeidelse av planforslag august til mars 2025 Høring og egengodkjenning av plan 3. kvartal 2025
Organisering	Arbeidet er organisert som et interkommunalt plansamarbeid. Det interkommunale planutvalget består av 1 representant med vara fra hver kommune og har gjennom vedtak i de enkelte deltakerkommunene fått i oppdrag å gjennomføre planarbeidet. Arbeidet skal sammen med Troms og Finnmark Fylkeskommune ledes av planfaglig rådgiver Arcon prosjekt AS som i henhold til inngått avtale skal bidra til gode planfaglige løsninger og levere planforslag (planmaterieil) til første gangs politiske behandling og høring. Arcon prosjekt AS er også valgt til å bistå kommunene med behandling av eventuelle innsigelser. Kommunestyrene i de enkelte kommunene skal vedta endelig planprogram jf. § 4-1, varsle oppstart jf. § 11-12, høring av planforslag jf. § 11- 14 og vedtak av endelig plan jf. pbl. § 11-15.

Innhold

1. Innledning	4
2. Målet med planarbeidet	5
3. Føringer og premisser for planarbeidet.....	5
3.1 Planavgrensning.....	6
3.2 Bruk og vern av sjø og vassdrag.....	7
3.3 Statlige planretningslinjer	8
3.4 Regionale retningslinjer	9
3.5 Kommunale planer og vedtak.....	9
3.6 Lovgrunnlaget.....	9
4. Organisering	10
4.1 Prosjekteier og interkommunalt planutvalg	10
4.2 Prosjektledergruppe	11
4.3 Arbeidsgruppe	11
5. Planprosess.....	12
5.1 Hovedfaser	12
5.2 Medvirkning	12
5.3 Konsekvensutredning (KU).....	14
5.4 Risiko- og sårbarhetsanalyse (ROS).....	15
5.5 Fremdrift (ikke ferdig)	16
6. Fokusområder og kunnskapsgrunnlag.....	17
6.1 Kunnskapsgrunnlag.....	17
6.2 Marine grunnkart	18
7. Vurderings- og beslutningsrelevante tema	19
7.1 Biologisk mangfold	19
7.2 Fiskeri	20
7.3 Havbruk	20
7.4 Kulturminner og -miljø	20
7.5 Forurensning	21
7.6 Ferdsel og infrastruktur.....	21
7.7 Friluftsliv og reiseliv	21
8. Innspill til planprogram og planforslag	22
9. Vedlegg	22

1. Innledning

Sjøarealene er en felles ressurs som i stadig større grad har blitt en arena for ulike interesser. Havbruk, fiskeri og turisme er tradisjonelle næringer som skaper mange arbeidsplasser og store ringvirkninger med grunnlag i aktivitet på/i sjø eller i nær tilknytning. I den senere tid har også det grønne skiftet og behovet for nye energikilder i form av vindmøller, solcelleanlegg og bølgekraftverk til havs skapt et enda større trykk på kystsonen. Kyst- og strandsone er også viktig som fritids- og rekreasjonsområde for lokalbefolkning og tilreisende.

Det er store muligheter for videreutvikling av fiskeri- og havbruksnæringen i Finnmark. Samtidig er konkurransen om bruk av kyst- og havområdene i landsdelen økende. Det er blitt en økt bevissthet omkring den gjensidige påvirkningen mellom miljø og næringsvirksomhet, men også hvordan ulike typer næringer påvirker hverandre. En effektiv og bærekraftig utnyttelse av arealene er derfor viktig.

Arealplanlegging er politikk, og kommunestyrene er planmyndighet. Arealplan i sjø er en overordnet plan hvor lokaldemokratiet angir hovedtrekkene for bruk og vern av sjøarealene. Det er viktig å merke seg at Plan- og bygningsloven § 3-1 tredje ledd klargjør at planlegging på overordnet nivå skal bygge på økonomiske og andre ressursmessige forutsetninger for gjennomføring, og ikke være mer omfattende enn nødvendig. Planleggingen bør legges opp slik at innholdet og planprosessen får et håndterlig omfang ut fra de behovene som foreligger, og kommunenes ressurser til å drive planlegging og gjennomføring. Unødige detaljer på dette plannivået vil lett øke antall konflikter og svekke muligheten for å få fram hovedprioriteringer, langsiktige strategier og eventuelle utvalg av nødvendige og mer kortsiktige endrings- og gjennomføringsbehov.

Regjeringen forventer også en mer helhetlig planlegging av kystsonen ved at «Arealbehovet vurderes i et regionalt perspektiv» og oppfordrer til økt bruk av interkommunalt samarbeid der det er hensiktsmessig med tanke på lokale fjordsystemer eller sjøområder hvor ulik aktivitet og ulike tiltak virker inn på hverandre. Ved å planlegge helhetlig og kunnskapsbasert i større områder unngår man i større grad at en kommunes vedtak i sjø påvirker nabokommunene negativt. En felles planprosess vil også lette arbeidsmengden i den enkelte kommune, gi økt samarbeid og kompetanse, og gi mulighet for en mer ensartet forvaltningspraksis. Gamvik, Tana, Båtsfjord og Berlevåg har følgelig kommet frem til at de vil samarbeide om en ny felles kystsoneplan.

Kommunestyrene har rett og plikt til å planlegge lokalisering av havbruk gjennom kommunale arealplaner i sjø. Kommunenes vedtak kan imidlertid ikke være i strid med nasjonale og/eller vesentlige regionale interesser. Det er også viktig å skille mellom overordnet plan og saksbehandling. Om kommunene avsetter areal til akvakultur, så betyr det at det ligger til rette for å søke om etablering av oppdrettsvirksomhet. Deretter skal seks statlige fagmyndigheter saksbehandle søknad om tiltak etter akvakulturloven.

Som hovedregel bør felles kystsoneplan avdekke og sikre områder som innehar spesielle kvaliteter, spesielt viktige miljø og sårbare arter. For øvrige sjøarealer bør det i størst mulig grad planlegges med flerbruksformål der akvakultur kan være en del av formålet når det er mulig å finne en god sameksistens mellom fiskeri, havbruk, turisme og annen aktiv bruk av sjøarealene. Akvakultur vil også i mange områder kunne være en del av flerbruksformålet, men uten at laks og ørret er tillatt.

Planprogrammet skal danne rammene for planprosessen og fungere som et verktøy for å skape forutsigbarhet for planarbeidet ved at det redegjøres for bakgrunn, organisering, planområdet, og formålet. Hvordan planprosessen er tenkt gjennomført, hvilke utredningsbehov (Konsekvensutredning og Risiko- og sårbarhetsanalyse) planarbeidet vil medføre, og framdrift og opplegg for medvirkning. Forslag til planprogram godkjennes av planutvalget før det varsles oppstart og planprogrammet legges ut på høring i minimum seks uker. Endelig planprogram skal, etter innspill og merknadsbehandling, godkjennes av det enkelte kommunestyret i deltakerkommunene.

2. Målet med planarbeidet

Det skal utarbeides en interkommunal plan for sjøarealene i planområdet for perioden 2025-2035. Det skal også gjennomføres konsekvensutredning (KU) og Risiko og sårbarhetsanalyse (ROS) i henhold til gjeldende regelverk.

Planen skal utarbeides etter § 11 i pbl. og organiseres etter pbl. § 9. Det er viktig å påpeke at planarbeidet ikke skal lede til en «over-kommunal plan», men en sammenstilling av flere formelt selvstendige og juridisk bindende kommunedelplaner. Det siste fordrer følgelig at hver enkelt kommune godkjenner sin del av arealet, og at den delen blir juridisk gjeldende for havområdet i den enkelte kommune. jf. pbl. § 9-3.

Prosjektets resultatmål:

- Utarbeide en omforent kystsoneplan for planområdet, og med det sikre både kommunene og offentlige myndigheter et langsiktig og forutsigbart styringsdokument som skal bidra til å videreutvikle sjøområdene på en bærekraftig måte
- Leveransen skal bestå av felles planbeskrivelse (inkludert KU og ROS), felles planbestemmelse og enkeltvise kommunale plankart
- Hvert enkelt kommunestyre skal vedta sin respektive del av planen som enkeltvis kommunedelplan

I tillegg til at planen skal gjenspeile både ønsket lokal, regional og nasjonal arealpolitikk ønsker kommunene at planen skal legge til rette for å oppnå følgende effektmål:

- Retningsvalg for bruk og vern av sjøarealene i regionen som bidrar til å nå målet om en bærekraftig region (planområdet)
- Økt verdiskaping skal være kunnskapsbasert, innenfor naturens tålegrenser og gi grunnlag for en langsiktig positiv samfunnsutvikling i kommunene med hensyn til fremtidige generasjoner, folkehelse, bolyst og næringsutvikling
- Redusert konflikt mellom ulike brukergrupper og gi forutsigbarhet for kommunene, næringsliv og befolkning
- Forutsigbart rammeverk for offentlige myndigheter, kommunene, næringsliv og befolkning.
- Vurdere arealbruk i sjø også med tanke på sysselsetting på land
- Øke kompetansen om arealbruk i kystsonen og gi mer effektiv saksbehandling

3. Føringer og premisser for planarbeidet

Nasjonale forventninger til regional og kommunal planlegging (2019-2023) legger føringer for arealplanlegging i sjø. De nasjonale forventningene utarbeides hvert fjerde år og gir en oversikt over mål, oppgaver og interesser som regjeringen forventer at fylkeskommuner og kommuner legger særlig vekt på i planleggingen i årene som kommer.

Relevant i denne sammenheng er føringene knyttet til ressursbasert næringsutvikling innen fiskeri og havbruk hvor det heter at Norge skal være en ledende havnasjon, og havbasert verdiskaping er viktig for sysselsetting langs hele kysten. Potensialet for ytterligere vekst er stort, og regjeringen ønsker å bidra til å realisere dette. Samtidig er kystnære sjøområder viktig for mange og til dels motstridende interesser. Det gjelder næringsvirksomhet, transport, forebyggings- og beredskapstiltak, forsvar, rekreasjon, friluftsliv, naturmiljø, landskap og kulturminner. Bruken av sjøarealene har økt, og det er behov for bedre arealplaner med et regionalt og interkommunalt perspektiv. Regjeringen legger vekt

på at det gjennom planarbeidet skjer en samordning mellom myndigheter og lovverk. Ny kunnskap og digitale verktøy gir fylkeskommuner og kommuner et bedre grunnlag for planleggingen. Regjeringen vil legge til rette for økt verdiskaping og arbeidsplasser basert på havets ressurser, og for forutsigbar og bærekraftig vekst i oppdrettsnæringen. Regjeringen prioriterer også arbeidet for rent hav og en lønnsom utvikling av havbruksnæringen. Fylkeskommunal og kommunal planlegging er viktig for å sikre fiskeri- og havbruksnæringenes langsiktige arealbehov, samtidig som andre samfunns- og miljøinteresser blir ivaretatt.

Regjeringen forventer at:

- Fylkeskommunene og kommunene avsetter tilstrekkelig areal til ønsket vekst i oppdretts- og havbruksnæringen gjennom oppdaterte planer, som også ivaretar miljøsinn og andre samfunnsinteresser. Strategier for utvikling av havbruk utenfor kysten inngår i planene
- Fylkeskommunene og kommunene identifiserer og tar hensyn til viktig naturmangfold, friluftslivsområder, overordnet grønnstruktur, kulturhistoriske verdier, kulturmiljø og landskap i planleggingen. Samlede virkninger tas hensyn til
- Fylkeskommunene og kommunene legger vekt på klimatilpasning og samfunnssikkerhet i sin planlegging, og legger alternativene fra nasjonale klimaframskrivninger til grunn for arbeidet. Risiko- og sårbarhetsanalyser legges til grunn for plan- og byggesaksbehandlingen

3.1 Planavgrensning

Kystzoneplanen omfatter sjøarealene innenfor kommunegrensene til Gamvik, Tana, Båtsfjord og Berlevåg kommune begrenset av skillelinjen for 1 nautisk mil utenfor grunnlinja.

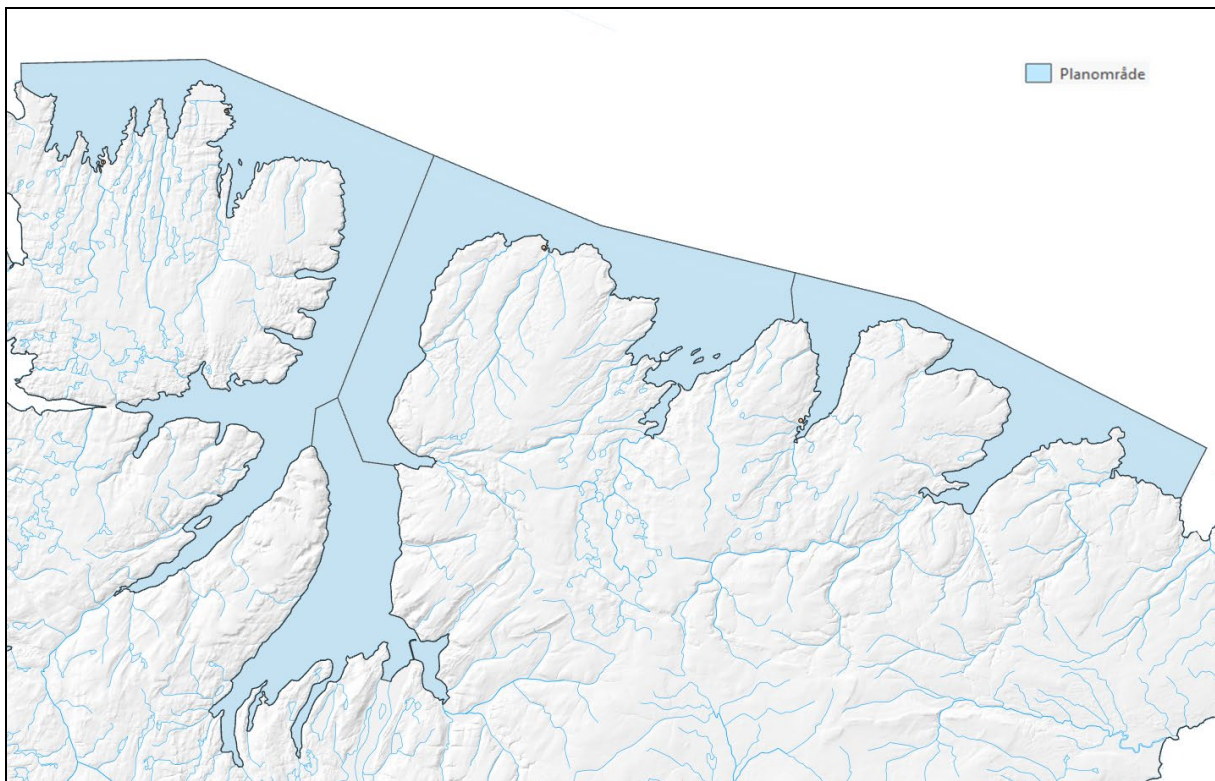


Fig. 3.1 Oversikt over samlet planområdet

Det vil si at planområdet er avgrenset mot land i kystkonturen basert på kote null i henhold til høydesystemet NN2000 i kartverket (middelvannstand), og i sjø til nevnte kommunegrens.

Detaljregulerte områder i tilknytning til planområdet vil ikke inngå i planen (f.eks småbåthavner). Det er fortsatt reguleringsplanen som gjelder for de deler av kystsonen som er detaljregulert.

3.2 Bruk og vern av sjø og vassdrag

For gjennomføring av planlegging av sjøområdene med planprosess og innhold i planene gjelder reglene jf. kap. 11 i Plan og bygningsloven (pbl). § 11-7 nr. 6 «Bruk og vern av sjø og vassdrag, med tilhørende strandsone» skal brukes for å planlegge sjøareal. Arealformålet kan deles inn i underformålene ferdsel, ankrings-, opplags- og riggområder, farled, havneområde og småbåthavn, fiske, akvakultur, naturområde og friluftsområder hver for seg eller i kombinasjon (kombinerte formål) med egne bestemmelser og eller retningslinjer (se fig. 1.1).

	SOSI-kode	Eksisterende formål	Nytt formål
6. Bruk og vern av sjø og vassdrag, med tilhørende strandsone	(6000)		
Bruk og vern av sjø og vassdrag med tilhørende strandsone	6001		
Ferdsel	6100		
Ankringsområde	6110		
Opplagsområde	6120		
Riggområde	6130		
Farled	6200		
Havneområde i sjø	6220		
Småbåthavn	6230		
Fiske	6300		
Akvakultur	6400		
Drikkevann	6500		
Naturområde	6600		
Friluftsområde	6700		
Kombinerte formål i sjø og vassdrag med eller uten tilhørende strandsone	6800		

Fig. 1.1.

Pbl. § 11-11 nr. 3 viser til at det kan gis bestemmelser om at arealbruken kan fastsettes særskilt for vannoverflaten, vannsøylen og bunnen. Det er gitt hjemmel iht. pbl. § 11-11 for å kunne gi bestemmelser til arealformålet. Det kan etter pbl. § 11-8 fastsettes hensynsoner for ulike formål (aktsomhet, båndlegging, bevaring naturmiljø, hensynsone friluftsliv, bevaring kulturmiljø m. m), og det kan etableres egne bestemmelsesområder.

Kommunal- og moderniseringsdepartementet lanserte i mai 2020 en ny veileder om [«Planlegging i sjøområdene»](#) som i stor grad vil legge føringer for planarbeidet ut over det som er omtalt i planprogrammet.

3.3 Statlige planretningslinjer

I tillegg gjelder de til enhver tid gjeldende Stortingsmeldinger med sentrale føringer, de rikspolitiske retningslinjene og de statlige planretningslinjene som er relevant i denne sammenheng.

Disse er i hovedsak:

- [Nasjonale forventninger til regional og kommunal planlegging](#)
- [Statlige planretningslinjer for klima- og energiplanlegging og klimatilpasning](#)
- [Statlige planretningslinjer for differensiert forvaltning av strandsonen langs sjøen](#)
- Stortingsmelding nr. 29 (2020-2021) «Heilskapleg nasjonal plan for bevaring av viktige område for marin natur»
- «Midlertidig retningslinjer for beholdning av saker som kan bære kandidat områder til pan for marine beskyttede områder, 2005»
- Veileder [T-1493](#) – «Konsekvensutredninger – kommuneplanens arealdel».

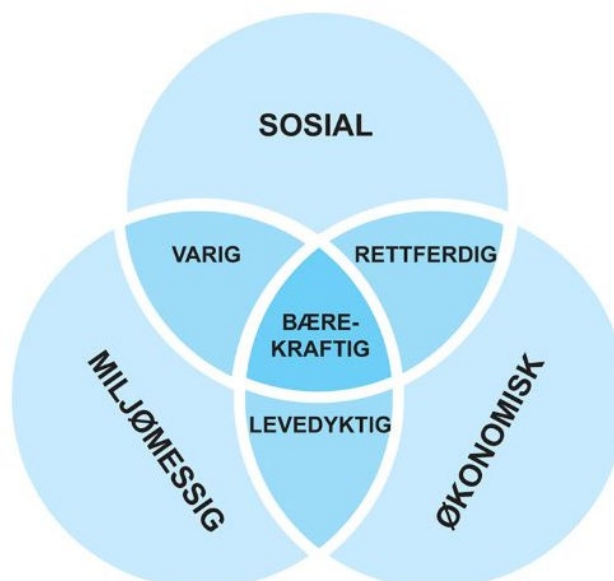
3.3.1 FN`s bærekraftsmål

Regjeringen legger til grunn at [FN`s bærekraftsmål](#) skal være det politiske hovedsporet for å ta tak i de globale utfordringene verdenssamfunnet står ovenfor. Mange av målene kan ikke nås uten lokal innsats, og det er derfor viktig at bærekraftsmålene er en del av grunnlaget for arealplanleggingen i kommunene. Kystsonenplanprosessen er derfor godt egnet til å forankre arbeidet med å realisere bærekraftsmålene i lokalsamfunnet.

Hvorfor driver vi med planlegging? For å etablere bærekraftige tiltak i framtida. Vi må også konsekvensutrede nye tiltak for å redusere effekten på miljø og optimalisere effekten på samfunn.

Hvorfor påvirkes økosystemene? Med en voksende befolkning og økende global velstand forventes matbehovet å være ca 60-70 % høyere i 2050 enn i dag. Land-ressursene er begrenset og under press, og i dag kommer kun 6,5 prosent fra havet og 33 prosent fra dyreproduksjon på land. FNs matvareorganisasjon FAO er tydelige på at havbruk må gi et større bidrag til den globale proteinproduksjonen, ikke minst av klimaårsaker.

Hva er bærekraft og hvordan kan vi måle det? Bærekraft er en utvikling som imøtekommer dagens behov uten å ødelegge mulighetene for at kommende generasjoner skal få dekket sine behov. Dette er den mest kjente definisjonen av bærekraft, som stammer fra Brundtlandkommisjonens rapport «Vår felles framtid» fra 1987. I dag ses bærekraft på som et produkt av tre dimensjoner som henger sammen med hverandre; sosiale-, økonomiske og miljømessige forhold (FN, 2015).



Bærekraftsmålene består av 17 mål og 169 delmål. De er ikke rettslig bindende, men legger sterke normative føringer for at de ulike landene skal etablere nasjonalt tilpassede rammeverk for oppfølging av målene.

I arbeidet med kystzoneplanen vil fokuset være på bærekraftsmål 14. «Livet i havet» Bærekraftsmål 14 berører småskala fiskeri, matproduksjon, økonomi og sysselsetting, rent hav, biologisk mangfold og karbonlagring. FN's bærekraftsmål med tilhørende nasjonale mål er nærmere beskrevet i vedlegg 1

3.4 Regionale retningslinjer

Fylkesplaner og regionale planer legger regionale føringer for planarbeidet.

[«Strategi for næringsutvikling i Finnmark 2023–2028»](#) har som delmål å sikre og videreutvikle bærekraftig matproduksjon i Finnmark. En viktig strategi i den forbindelse er å satse på maritime næringer, og utvikle den maritime næringens viktige betydning for fylkets verdiskaping, bosetting og arbeidsplasser langs hele kysten, og øke selvforsyningsgraden. Et annet delmål er å utvikle et bærekraftig reiseliv hvor kystsonen vil være en arena for tilbud og utvikling av reiselivet.

[«Regional planstrategi for Troms og Finnmark 2021-2024»](#) påpeker at det er viktig å styrke satsingen på arealplanlegging i sjø og at Troms og Finnmark Fylkeskommune har en sentral rolle som veileder og tilrettelegger ved å tilby gode digitale samhandlingsløsninger. En særlig utfordring fremover er knyttet til vurderinger i forhold til sjøsamisk fiske og kulturgrunnlag.

[«Regional plan for friluftsliv, vilt og innlandsfisk»](#) fremhever viktigheten av kystsonen som et friluftsområde hvor bading, fiske og båtliv er sentrale aktiviteter. Planen fremhever viktigheten av at kysts og strandsonen kartlegges i forbindelse med kommunenes areal- og kystzoneplanlegging.

[«Regional vannforvaltningsplan med tiltaksprogram og handlingsprogram for Norsk-finsk vannregion 2022 – 2027»](#) og

[«Regional vannforvaltningsplan med tiltaksprogram og handlingsprogram for Troms og Finnmark vannregion 2022 - 2027»](#) hovedformålet med vannforvaltningsplanene er å sørge for at vannmiljøet og økosystemene blir beskyttet og brukt på en bærekraftig måte. Miljømålene i vannforvaltningsplanen skal legges til grunn for kommunal, regional og statlig planlegging og virksomhet i vannregionen. I denne forbindelse tilhører også beskrivelse av hovedutfordringer for vannområdene med tilhørende tiltaksprogram

[«Hovedutfordringer og tiltaksprogram for Tana vannområde 2022-2027»](#)

[«Hovedutfordringer og tiltaksprogram for Varangerhalvøya vannområde 2022-2027»](#)

3.5 Kommunale planer og vedtak

Det skal tas hensyn til gjeldende kommunale planer og vedtak som berører eller er relevante for arealplanlegging i sjø. Dette inkluderer i hovedsak gjeldende kommuneplan (KPA) for de aktuelle kommunene, reguleringsplaner som inkluderer formål i sjø og eventuelt andre kommunedelplaner (eks. næringsplaner). Siden flere av deltakerkommunene har relativt gamle kommuneplaner vil det i liten grad bli aktuelt å videreføre formål fra gjeldende plan, men i all hovedsak planlegge fra bunnen av. Tana kommune har imidlertid nylig revidert KPA og det vil være hensiktsmessig å ta utgangspunkt i revidert plan som imidlertid enda ikke er vedtatt.

3.6 Lovgrunnlaget

Kommunene må ta hensyn til en rekke lover og forskrifter i forbindelse med planlegging av kystsonen. De mest relevante og gjeldene lovene er:

Plan- og bygningsloven
Forurensningsloven og vannforskriften
Naturmangfoldloven
Akvakulturloven
Friluftsløven
Kulturminneløven
Havressursloven
Lov om laksefisk og innlandsfisk
Havne- og farvannsloven
Havenergiløven
Sikkerhetsloven
Dyrevelferdsloven (Mattilsynet)
Matloven (Mattilsynet)

Det vises til rundskriv [H-6/18](#) «Lover og retningslinjer for planlegging og ressursutnyttning i kystnære sjøområder» som omtaler lovgrunnlaget spesielt i denne forbindelse.

4. Organisering

Planarbeidet er organisert etter kap. 9 i plan og bygningsloven som omhandler interkommunalt plansamarbeid.

4.1 Prosjekteier og interkommunalt planutvalg

Planarbeidet er organisert som et prosjekt og ledes av et interkommunalt planutvalg bestående av 1 representant med vara fra hver kommune, og styret fastsetter selv regler for sitt arbeid og organiserer planarbeidet slik de finner det hensiktsmessig jf. pbl. § 9-2. Det interkommunale planutvalget er i dette tilfellet gitt mandat til å behandle hele planprosessen med unntak av at de skal innstille både på høring av forslag til planprogram og endelig vedtak ovenfor kommunestyrene. Videre skal de også innstille på både høring og offentlig ettersyn av planforslag og på vedtak av endelig plan ovenfor kommunestyrene. Det skal utarbeides felles saksfremlegg for de enkelte kommunene.

Det interkommunale planutvalget har ansvar for å legge politiske føringer for planens målsetning, og skal bli forelagt og behandle overordnede premisser og avklaringer i planprosessen. Fylkeskommunen har ansvar for den økonomiske styringen, og at prosjektet har nødvendige ressurser for å gjennomføre prosjektet. Det er også forventning til at de enkelte representantene i det interkommunale planutvalget ivaretar kommunikasjon mellom prosjektet og aktuelle politiske organer i sin respektive kommune.

Ved eventuelle innsigelser fra offentlige myndigheter i høringsperioden har interkommunalt planutvalg mandat til å fremforhandle løsninger som har til hensikt og be offentlige myndigheter om å vurdere endringer i planforslaget og trekke sin(-e) innsigelse(-r). Dersom det ikke er mulig å komme til enighet sendes innsigelsen over til de(-n) aktuelle kommunen(-e) da det kun er det enkelte kommunestyret som kan be Statsforvalteren om mekling.

4.2 Prosjektledergruppe

Prosjektledelse og planfaglig rådgiving er i hovedsak satt ut til eksternt firma. Finnmark fylkeskommune skal i tillegg ha en rolle som prosjektansvarlig og har ansvaret for den økonomiske styringen, og at prosjektet har nødvendige økonomiske ressurser til å gjennomføre prosjektet. Fylkeskommunen skal i tillegg bidra med personellressurser for å sikre en smidig og god prosess. Prosjektlederen skal ha det operative og planfaglige ansvaret for prosjektet og skal i samarbeid med styrings- og arbeidsgruppa lede prosessen og utarbeide felles kystsoneplan.

Dette innebærer at prosjektlederen skal ha løpende dialog med planutvalget, lede arbeidsgruppa og sørge for medvirkning i planprosessen fra både offentlige myndigheter, ulike interessegrupper og de som måtte ha interesse av å gi innspill til planarbeidet. Prosjektlederen er ansvarlig for å levere plandokumentene som består av planbeskrivelse inkludert konsekvensutredning og ROS-analyse, felles planbestemmelser og kommunevise plankart.

Prosjektledergruppa skal også bistå kommunene med annonsering, kunngjøringer, saksforberedelser til politisk behandling, delta i eventuelle meklingsmøter med offentlige myndigheter og revidere planmateriellet i forkant av vedtak av planen.

4.3 Arbeidsgruppe

Den enkelte kommune har stilt administrative ressurser til rådighet i en arbeidsgruppe. Deltakerne i arbeidsgruppa skal bidra i medvirkningsprosessen, bidra med relevant lokal (stedfestet) informasjon, nåværende kommunale planer og vedtak og sikre at dokumenter blir arkivert og at dokumenter til offentlig ettersyn blir gjort tilgjengelig. Arbeidsgruppen skal også ha det praktiske ansvaret med å arrangere lokale folkemøter, og oppdatere kommunenes nettsider med informasjon om den pågående planprosessen.

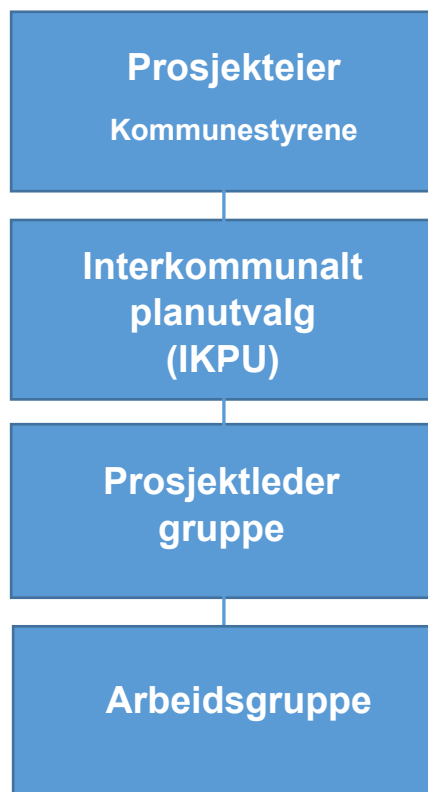
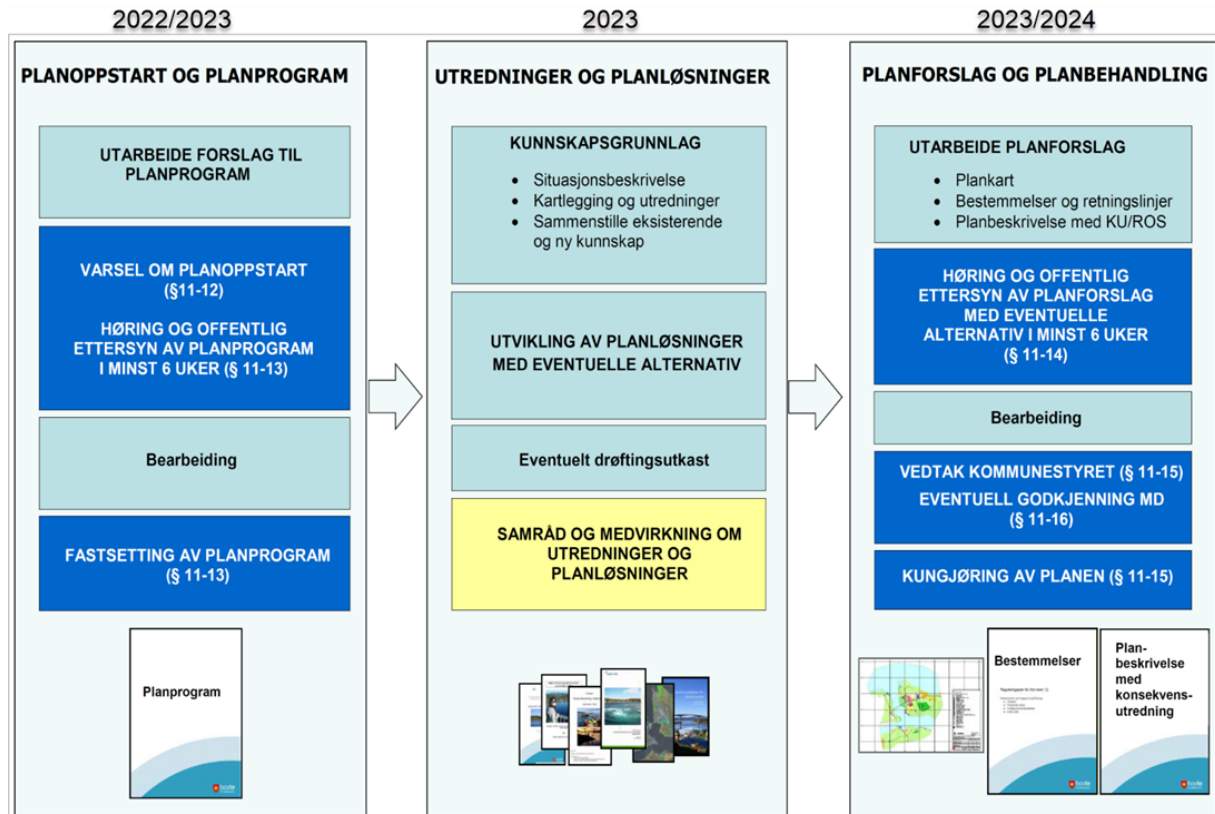


Fig. 4.1 Organisering

5. Planprosess

5.1 Hovedfaser

Planprosessen vil i hovedsak følge anbefalt planprosess for kommuneplanens arealdel (se illustrasjon nedenfor).



Arbeidet vil følgelig i hovedsak inneholde arbeid med planprogram hvor bestemmelsene for planprogram er gitt gjennom pbl. § 4-1. Planbeskrivelse og konsekvensutredning gitt gjennom pbl. § 4-2, samfunnssikkerhet, risiko og sårbarhetsanalyse gitt gjennom pbl. § 4-3 hvor dette for denne planen vil bli utført som en del av konsekvensutredningen. Avslutningsvis skal plankartet fremstilles etter gjeldende standarder i henhold til kart og planforskriften med tilhørende felles planbestemmelser, felles planbeskrivelse (inkl. KU og ROS-analyse).

5.2 Medvirkning

Medvirkning omtales i pbl § 5-1, første avsnitt. Arealplaner i sjø forholder seg primært ikke til grunneiere, men til brukergrupper og sektormyndigheter. Det vil være søkelys på disse i medvirkningsprosessen.

Det er ønskelig med en god medvirkningsprosess gjennom åpenhet og tilgjengelighet med tanke på å sikre mulighetene for en reell og aktiv medvirkning fra alle interessegrupper i den hensikt å gjøre planen bedre. Medvirkning kan også skape forståelse blant ulike interessenter av kystsonen og bidra til å dempe eventuelle interessekonflikter. Videre kan medvirkning bidra til å øke forståelsen av hvilke interesser som benytter kystsonen, planens hensikt og betydning.

Det legges opp til en medvirkningsstrategi for næringsliv og brukergrupper, organisasjoner og enkeltpersoner i henhold til kolonnen til venstre i figuren under.

Bestemmelser for samråd i planleggingen er gitt i pbl § 3-2: «Alle offentlige organer har rett og plikt til å delta i planleggingen når den berører deres saksfelt eller deres planer og vedtak, og skal gi planmyndighetene informasjon om hva som kan ha betydning for planleggingen». Samråd med statlig fagmyndighet og fylkeskommunen er vist i høyre kolonne i fig. 3.1.

Rundskriv [H-2/14](#) om retningslinjer for innsigelser i plansaker etter plan- og bygningsloven beskriver hvilke myndigheter som ivaretar de ulike hensynene og dermed kan fremme innsigelser til planforslaget.

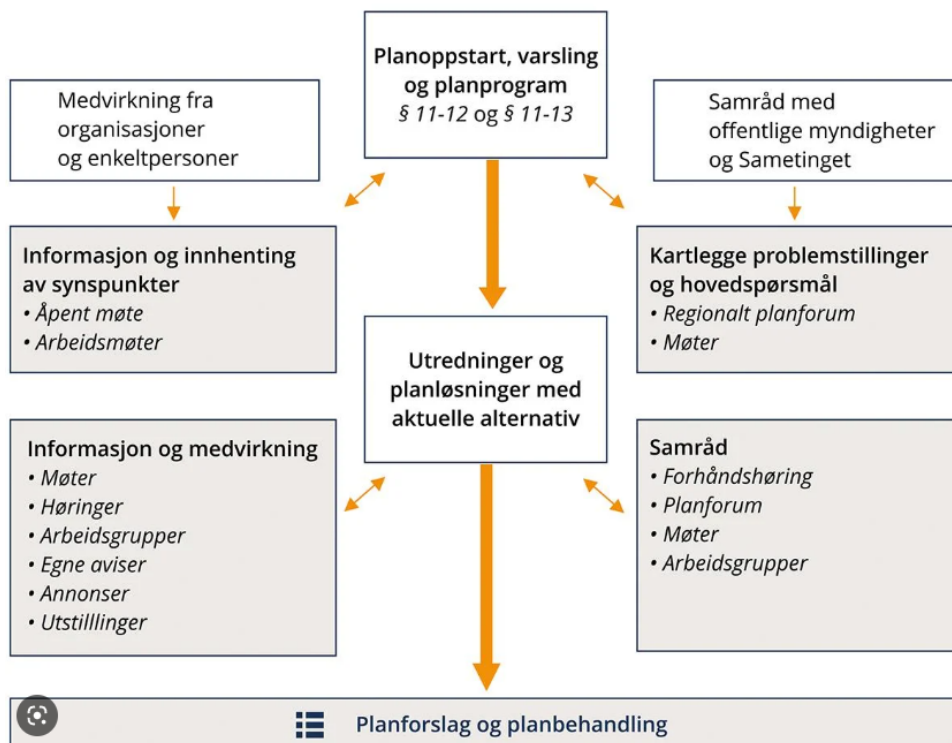


Fig. 5.1 Medvirkning - KPA

I praksis innebærer dette at det vil bli varslet planoppstart samtidig som planprogrammet sendes på høring og offentlig ettersyn. Dette varsles i relevant lokalavis, og alle relevante dokumenter gjøres tilgjengelig via kommunenes nettsider, lagt ut på publikumstorget i kommunene og oversendes direkte til sektormyndigheter og relevante interessenter (se vedlegg). Samme prosedyre følges ved høring og offentlig ettersyn av planforslaget, samt kunngjøring av endelig vedtatt plan.

Kommunenes respektive deltakere i arbeidsgruppa er ansvarlig for å organisere og bidra til god medvirkning gjennom annonsering og praktisk tilrettelegging av møter.

Det interkommunale planutvalget og politikerne i deltakerkommunene skal holdes orientert om det pågående planarbeidet gjennom presentasjoner for politiske utvalg og/eller kommunestyrer.

Det er utarbeidet en egen plan for medvirkning (Se vedlegg 2)

5.3 Konsekvensutredning (KU)

Konsekvensutredningens innhold skal tilpasses den aktuelle planen, og være relevant for de beslutninger som skal tas. KU skal ta utgangspunkt i relevant og tilgjengelig informasjon. KU skal bare omfatte de delene av planen som fastsetter rammer for framtidig utbygging og som samtidig innebærer endringer av den gjeldende planen. KU skal også redegjøre for virkningen på miljø og samfunn. Det betyr at planen skal ha en overordnet konsekvensutredning av endringer for hele planområdet, og det skal gjøres konsekvensutredninger av eventuelle nye enkelttiltak. (I praksis betyr det i all hovedsak at innspill til akvakultur skal konsekvensutredes i planarbeidet).

Når det gjelder den overordnede konsekvensanalysen vil denne bli gjennomført i tråd med formålet for planarbeidet, og følgelig med et detaljeringsnivå som står i forhold til at planarbeidet skal lede til en overordnet plan.

Når det gjelder konsekvensutredning av innspill til akvakultur er kravene mer formelle. Bestemmelsene for konsekvensutredninger og bestemmelser for samfunnssikkerhet, risiko- og sårbarhetsanalyse er gitt i Pbl § 4-2 og § 4-3. Ny [«Veileder for konsekvensutredning for planer etter plan og bygningsloven»](#) fra Kommunal og distriktsdepartementet (2020) vil bli lagt til grunn for arbeidet.

For å dekke utredningskravet legges det opp til at det ved hvert nytt formål skal medfølge en beskrivelse av de forhold som er kartlagt for stedet, eventuelle behovsvurderinger, samt en vurdering av tiltaket med tanke på virkninger for miljø og samfunn. Det skal benyttes en felles mal for beskrivelse og vurderinger. Verdi- og konsekvensutredningen, skal synliggjøres etter et system som viser verdi og konsekvens. I tillegg skal det gjøres en skriftlig vurdering der det er naturlig. Utgangspunktet er at denne framstillingen sammen med tekstdelen skal tilfredsstillere kravene i forskrift om KU.

Konsekvensutredning skal identifisere og beskrive de faktorer som kan bli påvirket og vurdere vesentlige virkninger for miljø og samfunn. Det skal utarbeides et ikke-teknisk sammendrag av KU.

Effekter av nye formål skal konsekvensutredes og avklare forholdet mellom:

Natur og miljø:

- FN's bærekraftsmål (overordnet KU)
- naturmangfold jf. naturmangfoldloven med vekt på ålegras, tareskog, koraller og vill anadrom fisk
- marine ressurser (f.eks skjellsand)
- nasjonalt og internasjonalt fastsatte miljømål
- kulturminner og kulturmiljø
- friluftsliv og rekreasjon inkl. reiseliv
- vannkvalitet og forurensing jf. vannforskriften
- strømforhold og spredning av parasitter og smitte (forutsetter strømmodell)

Samfunnsforhold:

- fiskeri
- etablert akvakultur
- farleder og ferdsel
- Landskap, estetikk og støy vs. bosetting og fritidsbebyggelse
- Folkehelse, barn og unge
- sysselsetting, befolkningsutvikling og kommuneøkonomi
- matvareproduksjon og matvaretrygghet

- Fiskehelse og fiskevelferd
- beredskap og ulykkesrisiko virkinger som følge av klimaendringer, herunder risiko ved havnivåstigning, stormflo, flom og skred
- Forsvarets etablerte skyte- og øvingsområder i sjø vil inngå i utredningen.
- Nye skyte- og øvingsområder i sjø: fra august 2023 er det besluttet at skyte- og øvingsfelt i sjø skal fastsettes gjennom planprosesser etter plan- og bygningsloven for områder som ligger innenfor plan- og bygningslovens virkeområde. Eventuelle innspill til nye skyte- og øvingsfelt i sjø skal dermed utredes.
- samiske interesser, reindrift og historisk bruk av kystnære sjøarealer til fjordfiske skal ivaretas i arealplanleggingen. (Av plan- og bygningsloven § 3-1 første ledd bokstav c følger det at samisk kultur, næringsutøvelse og samfunnsliv skal sikres. Det fremgår også av Sameloven § 4-4 at det er konsultasjonsplikt for fylkeskommuner og kommuner)

Listen er ikke nødvendigvis uttømmende. Planprosessen vil avklare hvilke forhold og konsekvenser som skal utredes i forbindelse med KU.

Beskrivelsen av KU skal omfatte positive, negative, direkte, indirekte, midlertidige, antatt varige, kortsiktige og langsiktige virkninger. KU skal inneholde en beskrivelse av metodene som er brukt, viktige usikkerhetsfaktorer og en liste med opplysninger om kilder som benyttes.

For større tiltak må kommunen kunne be om nødvendig dokumentasjon, slik at kommunen kan vurdere og beskrive virkningene av forslaget/innspillet. Det forutsettes at forslagstiller bekoster framskaffelsen av den dokumentasjon kommunen ber om. For å sikre tilstrekkelig informasjon ved innspill blir det utarbeidet en egen mal som gjøres tilgjengelig via kommunenes nettsider i forbindelse med varsling av oppstart.

5.4 Risiko- og sårbarhetsanalyse (ROS)

Det vil bli utført en samlet vurdering av hele planområdets generelle risiko og sårbarhet. Dette gjennomføres kvalitativt og resultatet gjengis i et beskrivende format. Dette vil være nyttig med tanke på enkeltutredninger da det vil gi en pekepinn på planområdets totale bæreevne spesielt med tanke på å åpne for mer akvakultur.

Det vil også bli gjennomført en ROS-analyse for hvert enkelt tiltak som skal konsekvensutredes. Dette gjengis i matriseform (sannsynlighet og konsekvens) sammen med oppsummeringen av KU. ROS ifb. med enkelttiltak vil i all hovedsak være:

Skred og flom:

- Kartlegge områder i sjø som er eller potensielt kan være utsatt for skred og flom. NGU og NVE har tilgjengelige data over skredutsatte områder på land, og vil oppfordres til dialog omkring hvilke føringer det bør gi for ulike arealdisponeringer

Klima, vær og vind:

- Havnivået i området er estimert til å stige med 70 cm frem til 2090. I samme periode vil landhevinga være mellom 16 og 34 cm.
- Hvor stor grad tiltaket er eksponert for vær og vind

Virksomhetsrisiko:

- Vurdere grad av ferdsel (kollisjoner), faren for akutt forurensning og generell beredskap

Eventuelle tiltak knyttet til småbåthavn, utfyllinger og deponier, samt eventuelle andre vesentlige utbygginger vil også bli analysert med tanke på risiko og sårbarhet. Eventuelle avbøtende tiltak vil fortrinnsvis inngå som hensynsområder og/eller bestemmelsesområde

5.5 Fremdrift

Oppgaver	2023		2024				2025				
Planoppstart og planprogram: Utarbeide forslag til planprogram/presentasjoner		Nov									
Møte i regionalt planforum og orientering om prosjektet i folkemøter.		Okt									
Varsel om planoppstart og høring av planprogram Invitere til innspill Bearbeide høringsmerknader			Medio jan.								
Fastsette planprogram				Medio april							
Samråd og medvirkning: Sammenstille eksisterende informasjon (sektormynd.) Motta arealinnspill som skal utredes Nye møter med interessegrupper i sjø				1.apr.	1.sept.						
Planfasen: -Kartlegge -Sammenstille informasjon og innspill til planen -Konsekvensutrede -Analysere interessekonflikter, utrede og prioritere											
Planforslag: -Planbeskrivelse inkl. KU/ROS -Planbestemmelser og retningslinjer -Plankart						Utkast til planforslag klart fra rådgiver medio des.					
Presentasjon av planforslag Høring og offentlig ettersyn av planforslag							Off. ettersyn primo feb.				
Planbehandling: -Involvering av planutvalg og politikere -Evt. mekling								Innen utg. av mai 2025			
-Vedtak i de enkelte kommunestyre og kunngjøring av planen									Vedtak innen utg. av juli		

6. Fokusområder og kunnskapsgrunnlag

Den mest sentrale utfordringen i planarbeidet vil være å tilrettelegge for en bærekraftig utvikling innen fiskeri og havbruk, samferdsel og annet sjøbasert næringsliv, samtidig som det skal tas hensyn til naturmangfold, friluftsliv og kulturminner.

Planområdet omfatter en rekke ulike brukere og interesser det skal tas hensyn til i planarbeidet. Alle interesser skal kartlegges for å gi et godt grunnlag for konsekvensutredninger og øvrig analyse og vurderinger. De ulike interessene søkes fremstilt i temakart ved bruk av et geografisk informasjonssystem (GIS). Det skal søkes å oppnå så god kvalitet som mulig på datagrunnlaget som skal ligge til grunn for utarbeidelsen av plankartet. Slik kvalitetssikring gjøres fortrinnsvis sammen med dataeier, og registreringer basert på innsamlet informasjon fra interessenter. Der det foreligger marine grunnkart vil de bli benyttet i planlegging, konsekvensutredning og evt. vurdering av vedtatte tiltak (se kap 4.2.)

6.1 Kunnskapsgrunnlag

Med forankring i pbl. §3.1 (se innledning) skal alle analyser, vurderinger og beslutninger basere seg på kjent informasjon. Planprosessen vil avdekke om det er ønskelig å tilføre prosjektet ny kunnskap i form av ny kartlegging, bidrag fra eksterne aktører eller utføre nye utredninger. Dette innebærer at det fra kommunenes side ikke vil bli gjennomført særskilte fysiske undersøkelser for å vurdere lokasjoner for havbruk i form av blant annet miljøundersøkelser (MOM A/B og C). Dette må foretas av eventuell tiltakshaver i forbindelse med søknad om godkjenning.

Grunnlaget for arbeidet vil dermed i hovedsak basere seg på stedfestet informasjon fra [«Det offentlige kartgrunnlaget» \(DOK\)](#) og øvrige kilder relevant i denne sammenheng. Tabell 4.1 inneholder en oversikt over de mest aktuelle temaene og kilden(-e) til informasjon.

Tema	Kilde	Dataeier/Kilde
Natur og miljøressurser	<ul style="list-style-type: none">Verneområder/RamsarområderVanndirektivetMarine naturtyper (Naturtyper håndbok 13) og korallrevArter av nasjonal interesseGyte og oppvekstområderLakseregisteret – Sjølaksefiskenaturgrunnlag for samisk kultur og næringsutøvelse	Miljødir. Vann-nett Miljødir./HI Miljødir. Fiskeridir. Miljødir. FEFO
Kulturminner	<ul style="list-style-type: none">Kulturminner og SEFRAKKulturminner under vannSamiske kulturminner	Riksantikvaren Norges arktiske univ. Sametinget /Innspill
Fiskeri	<ul style="list-style-type: none">Kystnære fiskeridata	Fiskeridir.
Akvakultur	<ul style="list-style-type: none">AkvakulturlokaliteterAkvainfo	Fiskeridir. Barentswatch
Reiseliv	<ul style="list-style-type: none">Innspill i planprosessen	Reiseliv og kommuneadm.
Fiskehelse	<ul style="list-style-type: none">BarentsWatch - Fiskehelse	Mattilsynet
Friluftsliv	<ul style="list-style-type: none">Registrerte friluftsområder (Miljødirektoratet)	Miljødir.

	<ul style="list-style-type: none"> • Statlig sikra friluftsområder (Miljødirektoratet) • Andre prosjektrelaterte innspill fra friluftslivsorganisasjoner o.a. 	Miljødir. Øvrige
Ferdsl og farleder	<ul style="list-style-type: none"> • Farleder og Navigasjonsinstallasjoner 	Kystverket
Landskap	<ul style="list-style-type: none"> • Utvalgte (sjønære) kulturlandskap 	Miljødir.
Reindrift	<ul style="list-style-type: none"> • Svømmelei 	Landbruksdir.
(Fritids-)bebyggelse Støy og lysforurensning	<ul style="list-style-type: none"> • Innspill i planprosessen 	Kommuneadm.
Dybde og Marine grunnforhold	<ul style="list-style-type: none"> • Marine grunnkart • Dybdedata 	NGU Kartverket
Forsvaret	<ul style="list-style-type: none"> • Skyte- og øvingsområder i sjø 	Forsvarsbygg
Beredskap og risiko	<ul style="list-style-type: none"> • Klimaendringer • Vær og vind • Skredfare • Havari og kollisjoner (Farleder og AIS) • Transport av farlig gods (Farleder og AIS) • Havnivåstigning 	Meteorologisk inst. NVE Kystverket Kystverket

Tabell 6.1

6.2 Marine grunnkart

Eksponeerte deler av kommunene i nord har marine grunnkart gjennom MAREANO- programmet. Bruk av marine grunnkart sees i kombinasjon med dagens kommuneplaner, Kartverket sine sjøkart, Kystverket sine farledsareal, hoved- og bileder, eksisterende ankringsområder og fiskerihavner, Fiskeridirektoratet sine gyte- og fiskefelt med ulike redskaper, kaste- og låssettingsplasser, akvakulturanlegg med fortøyningsareal, Miljødirektoratet sine verneområder, godkjente avløp, allerede kartlagte naturtyper, kulturminner fra Riksantikvaren (Askeladden) og Havforskningsinstituttet sine andre data med egne temakart. I dette planområdet er marine grunnkart mindre relevant for kystsonoplanlegginga da de i hovedsak ligger utenfor grunnlinja (kommunegrensa).

Kartet (fig. 6.1) viser kornstørrelsen til bunnsedimentene detaljert og hvordan disse fordeler seg på sjøbunnen. Kartet er utgangspunkt for avledede temakart over gravbarhet, ankring og bunnfellingssområder mm.

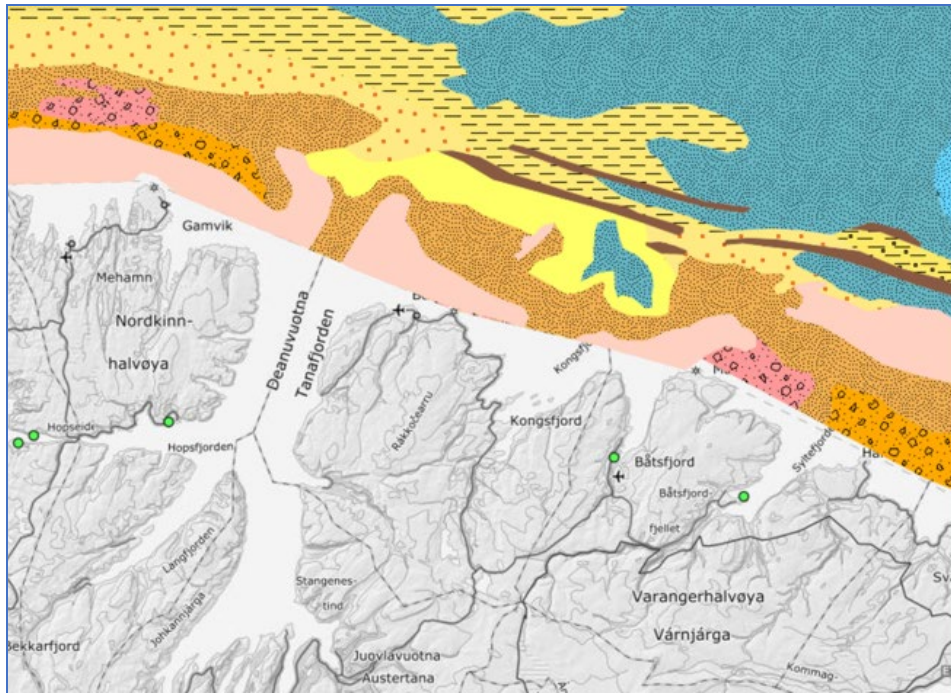


Fig. 6.1: Oversikt over bunnsedimenter (kornstørrelse) og akvakulturlokaliteter (grønn prikk)

7. Vurderings- og beslutningsrelevante tema

7.1 Biologisk mangfold

Naturmangfoldloven tar utgangspunkt i at all natur skal forvaltes basert på dagens kunnskap. En økosystembasert og helhetlig forvaltning av sjøarealene krever at det hentes inn tilgjengelig kunnskap og pågående forskning, som for eksempel marine grunnkart, grønn laser, marine naturtyper og marin naturtypekartlegging. Det er svært begrensede data på dybde og marint biologisk mangfold i planområdet.

Planområdet omfatter følgende tema innen naturmangfold som det skal tas hensyn til i arealdisponeringen:

- Verneområder
- Utvalgte kulturlandskap
- Utvalgte naturtyper
- Marine naturtyper
- Rødlisterarter

For verneområdene har vi gode data. I tillegg er det nasjonale laksefjorder (NLF) innenfor planområdet en skal hensynta, og følgelig viktige vandringskorridorer for anadrome fiskearter. I enkelte områder og tema det kan være aktuelt å oppdatere eller supplere med lokal biologisk kunnskap innen de økonomiske rammene for prosjektet.

Mulige vurderingsbehov:

- Hvilken påvirkning har fremtidig foreslåtte tiltak eller bruk på landskap, økosystemer, naturtyper og arter?
- Hva vil den samlede effekten av de konkrete arealforslagene i planen være?

- Påvirkning på ville lakse- og ørretstammer fra spredning av sykdom som følge av oppdrettsaktivitet i planområdet

Manglende utredninger kan medføre forringelse av naturmangfoldet i planområdet.

7.2 Fiskeri

Planområdet omfatter viktige gyteområder og viktige fiskefelt. I tillegg foregår det noe fritids- og turistfiske i planområdet. Fiskeridirektoratet gir tilgang til kystnære fiskeridata, samt oversikt over kaste- og låssettingsplasser. Data oppdateres kontinuerlig og er tilgjengelig via Fiskeridirektoratets kartinnsyn – Yggdrasil. Det er avdekt i forbindelse med utarbeidelse av planprogram at kvaliteten på kystnære fiskeridata i planområder bør sikres i samarbeid med Fiskeridirektoratet og lokale fiskerlag. Fiskeridir. har varslet at de vil gjennomføre en kvalitetsheving i samarbeid med fiskerinæringen innen utgangen av 2024.

Eventuelle samiske fiskeriinteresser bør sikres via innspill i planprosessen da Fiskeridir. ikke ivaretar disse interessene.

Mulige vurderingsbehov:

- Ved interessekonflikt - vurdere ulike fiskeriinteresser (også samiske) opp mot andre interesser
- Vurdere mulig sameksistens mellom fiskeri (også samisk) og havbruk

Konsekvensene av manglende utredning kan være tap av viktige ressursområder innen fiskeri.

7.3 Havbruk

I planområdet er det en rekke oppdrettslokaliteter. Oversikt over lokaliteter inkl. fortøyninger og konsesjonsnivå blir hentet inn fra Fiskeridirektoratet.

Fiskeridirektoratet har oppdaterte data for akvakultur, men basert på erfaring er det behov for å registrere romsligere fortøyningsareal og lage bestemmelser for disse. Det er tillatt å søke om etablering av akvakultur i landskapsvernområder. Da er fylkesmannen forvaltningsmyndighet og ikke kommunene.

Mulige vurderingsbehov:

- Med grunnlag i foreliggende kunnskap skal det kartlegges potensielt egnede areal til bærekraftig akvakultur
- Avklare hvorvidt det skal legges begrensninger på hvilke arter som kan produseres i de enkelte areal
- Avklare næringas behov for areal, både eksisterende og nye areal, og vurdere dette mot andre interesser
- Innhente og samordne kunnskap om hvilken effekt akvakultur har på naturmangfold og smitte

Konsekvensene av manglende utredninger kan føre til en mindre bærekraftig havbruksnæring om ikke de mest eigna arealene er tilgjengelig for å søke om etablering. Videre kan konsekvensene av å tillate etablering av havbruksnæring forringe naturmangfoldet, friluftslivet og gi en større negativ miljøbelastning enn nødvendig, samt være til hinder for fiskerinæringen.

7.4 Kulturminner og -miljø

Det er registrert kulturhistoriske landskap av nasjonal interesse (KULA) innenfor planområdet som kan bli påvirket av aktivitet i sjø. Det antas også å være flere marinarkeologiske funn i området som

skipsvrak og fly fra 2. verdenskrig. Disse skal ikke framstilles i plankartet, men bør være kjent og kunne tas hensyn til i saksbehandlingen da Kulturminneloven ligger til grunn.

Mulige vurderingsbehov:

Utrede om og i hvilken grad kulturmiljø kan bli påvirket av foreslåtte arealformål i sjø ut fra dagens kunnskap

Avklare med forvaltningsmyndigheten hva som skal hensyntas og hvilke føringer som er aktuelle

Konsekvensen av manglende avklaringer angående kulturminner og kulturmiljø i sjø kan bli at områder avsatt til andre formål kan komme i konflikt med viktige kulturminner og -landskap.

7.5 Forurensning

Det eksisterer data fra Miljødirektoratet (tidligere Klif), men er antatt å måtte suppleres med data fra www.vann-nett.no. Områder med forurensede sedimenter i tilknytning til industri og i tilknytning til kommunale avløp må kartlegges. Det må også kartlegges om det er planer for etablering av nye områder for deponering i planområdet da dette kan ha påvirkning på vannmiljøet og den særskilte konsekvensutredningen.

Mulige vurderingsbehov:

- Kartlegge og vurdere områder som begrenser aktivitet (matproduksjon, fiske med mer) pga. forurensning

Konsekvensen av manglende utredning kan føre til at forurensede områder blir tatt i bruk uten tilstrekkelig kunnskap om negative konsekvenser spesielt med tanke på akvakultur.

7.6 Ferdsl og infrastruktur

Sjøen er i hovedsak et allment åpent ferdselsområde. Installasjoner eller andre tiltak som kan hindre allmennhetens ferdsel er imidlertid ikke tillatt. Kystverket har hovedansvaret for farledene og ferdselsstrukturen. Data knyttet til sjøtransport er tilgjengelig i Kystverkets kartinnsynsløsning - Kystinfo. Når det gjelder ankringsområder med mer har kystverket kartfestet prioriterte ankringsområder. I tillegg er det ankringssteder som er viktig for den allmenne ferdselen.

Mulige vurderingsbehov:

- Vurdere ferdselsareal mot annen arealbruk
- Avklare med Kystverket hvilke ankringsområder som skal ivaretas i planområdet
- Hvilke hensyn bør tas med tanke på nåværende havne- og kaianlegg og eventuelle nødhavner

Manglende utredning og avklaring med Kystverket kan føre til at områder avsatt til akvakultur kan komme i konflikt med Kystverkets interesser ved senere behandling av søkte lokaliteter.

7.7 Friluftsliv og reiseliv

Tilgang til friluftsområder av god kvalitet er viktig for livskvalitet, folkehelse og næringsutvikling. Innen planområdet er det mange flotte naturområder som benyttes til friluftsliv lokalt og til reiseliv nasjonalt og internasjonalt.

Det er små og større aktører som driver sjørelatert turisme i planområdet, og som baserer aktiviteten på turistfiske og opplevelser knyttet til sjøområdene. Planarbeidet skal sikre friluftsområder for dagens og framtidige brukere. Statlig sikra friluftsområder ved sjø er kartfestet og tilgjengelig fra Miljødirektoratets naturbase. I noen kommuner er det gjennomført lokal kartlegging av badeplasser

som tas inn i planarbeidet. Berørte myndigheter og interesseorganisasjoner oppfordres til å definere hvilke kvaliteter som er viktige når det gjelder friluftsområde i sjø.

Det vil ikke bli gjennomført egne analyser av befolkningens helse, barn og unges oppvekstvilkår eller universell utforming i planarbeidet da det synes lite relevant for planen.

Mulige vurderingsbehov:

- For å kunne gjøre en helhetlig avveining av arealbruken er det behov for en registrering av de viktigste og mest brukte sjønære friluftsområder i hele planområdet
- Kartlegge viktige områder for fritidsfiske og turistfiske og annen turisme (f, eks. populære kajakkområder, egne områder for vannscooter, etc.) som skal ivaretas i arealplanen

Manglende utredning kan tenkes å ha negativ innvirkning på helse og bolyst og gi negative økonomiske konsekvenser for reiselivsnæringen om deres primærområder påvirkes.

8. Innspill til planprogram og planforslag

Alle innspill må leveres skriftlig. En står fritt til å utforme innspill til planprogrammet. Det er utarbeidet et eget skjema for å gi (areal)innspill til selve planen (se vedlegg 3)

Planprogrammet, all øvrig informasjon og skjema for innspill vil bli gjort tilgjengelig via kommunenes nettsider for nedlasting. Utfylt skjema inkludert vedlegg sendes fortrinnsvis inn per e-post. Mottaker skal være postmottak@tana.kommune.no

Alternativt per post til: Tana kommune, Rådhusvegen 24, 9845 Tana.

Frist for innspill til planprogrammet er **01.03.24** og frist for å gi innspill til planen er **31.05.24**

Spørsmål om prosjektet kan rettes til prosjektleder Jan-Christer Torvik, ic@arcon.no, Mob. 95922470.

9. Vedlegg

Vedlegg 1: oversikt over berørte myndigheter og interessenter

Vedlegg 2: plan for medvirkning

Vedlegg 3: skjema for innspill til planen

Appendix A:

	FNs bærekraftsmål	Nasjonale mål
Småskala fiskeri	Mål 14b) Gi fiskere som driver småskala fiske med enkle redskaper, tilgang til marine ressurser og markeder.	Samfunnsøkonomisk lønnsom forvaltning av viltlevende marine ressurser, sikre sysselsetting og bosetting i kystsamfunnene og ivareta viktige miljø- og naturverdier (Havressursloven § 1, Deltakerloven § 1).
Matproduksjon (delmål fiskeri)	<p>Mål 14.4) Innen 2020 innføre effektive tiltak for å regulere høsting og få slutt på overfiske, ulovlig, urapportert og uregulert fiske samt ødeleggende fiskemetoder, og iverksette vitenskapelig baserte forvaltningsplaner for at fiskebestandene snarest mulig kan gjenopprettes minst til et nivå som kan gi best mulig bærekraftig avkastning ut fra bestandenes biologiske særtrekk.</p> <p>Alle målene nevnt for akvakultur (12.2, 14.1, 14.2).</p>	Samfunnsøkonomisk lønnsom forvaltning av viltlevende marine ressurser, sikre sysselsetting og bosetting i kystsamfunnene og ivareta viktige miljø- og naturverdier (Havressursloven § 1, Deltakerloven § 1).
Matproduksjon (delmål akvakultur)	<p>12.2) Innen 2030 oppnå en bærekraftig forvaltning og effektiv bruk av naturressurser.</p> <p>14.1) Innen 2025 forhindre og i betydelig grad redusere alle former for havforurensning, særlig fra landbasert virksomhet, herunder forurensning forårsaket av marin forsøpling og næringsstoffer.</p> <p>14.2) Innen 2020 forvalte og verne økosystemene i havet og langs kysten på en bærekraftig måte for å unngå omfattende skadevirkninger, blant annet ved å styrke systemenes motstandsevne og iverksette gjenopprettende tiltak for å gjøre havene sunne og produktive.</p>	<p>Akvakulturloven og dens ca. 20 forskrifter setter en mengde generelle og spesifikke krav knyttet til miljømessig, sosial og økonomisk bærekraft. Selve loven sier blant annet:</p> <p>Loven skal fremme akvakulturnæringens lønnsomhet og konkurransekraft innenfor rammene av en bærekraftig utvikling, og bidra til verdiskaping på kysten. Akvakultur skal etableres, drives og utvikles på en miljømessig forsvarlig måte. Departementet kan etter søknad gi tillatelse til akvakultur dersom:</p> <ol style="list-style-type: none">det er miljømessig forsvarlig,kravene i § 15 om forholdet til arealplaner og vernetiltak er oppfylt,avveiningen av arealinteresser etter § 16 er foretatt, ogdet er gitt tillatelser som kreves etter:<ul style="list-style-type: none">lov 19. desember 2003 nr. 124 om matproduksjon og mattrygghet m.v.,lov 13. mars 1981 nr. 6 om vern mot forurensning og om avfall,lov 17. april 2009 nr. 19 om havner og farvann, oglov 24. november 2000 nr. 82 om vassdrag og grunnvann.

Økonomi & sysselsetting	Mål 8) Fremme varig, inkluderende og bærekraftig økonomisk vekst, full sysselsetting og anstendig arbeid for alle.	Størst mulig samlet bærekraftig verdiskaping og sysselsetting i havnæringene (Nærings- og fiskeridepartementet & Olje- og energidepartementet, 2017).
Rent hav	Mål 6.3) Innen 2030 sørge for bedre vannkvalitet ved å redusere forurensning, avskaffe avfallsdumping og mest mulig begrense utslipp av farlige kjemikalier og materialer, halvere andelen ubehandlet spillvann og i vesentlig grad øke gjenvinning og trygg ombruk på verdensbasis.	<p>Nasjonale miljømål:</p> <p>4.1) Forurensning skal ikke skade helse og miljø.</p> <p>4.2) Utslipp av helse og miljøfarlige stoffer skal stanses.</p> <p>4.3) Veksten i mengden avfall skal være vesentlig lavere enn den økonomiske veksten, og ressursene i avfallet utnyttes best mulig gjennom materialgjenvinning og energiutnyttelse.</p> <p>Miljømål i vannforskriften:</p> <p>§ 4 Tilstanden i overflatevann skal beskyttes mot forringelse, forbedres og gjenopprettes med sikte på at vannforekomstene skal ha minst god økologisk og god kjemisk tilstand.</p> <p>§ 5 Tilstanden i kunstige og sterkt modifiserte vannforekomster skal beskyttes mot forringelse og forbedres med sikte på at vannforekomstene skal ha minst godt økologisk potensial og god kjemisk tilstand.</p>
Biologisk mangfold	Mål 14.2) Innen 2020 forvalte og verne økosystemene i havet og langs kysten på en bærekraftig måte for å unngå omfattende skadevirkninger, blant annet ved å styrke systemenes motstandsevne og iverksette gjenopprettende tiltak for å gjøre havene sunne og produktive.	<p>Nasjonale miljømål:</p> <p>1.1) Økosystemene skal ha god tilstand og levere økosystemtjenester.</p> <p>1.2) Ingen arter og naturtyper skal utryddes, og utviklingen til truede og nært truede arter og naturtyper skal bedres.</p> <p>1.3) Et representativt utvalg av norsk natur skal tas vare på for kommende generasjoner.</p>
Karbonlagring	Mål 13) Handle umiddelbart for å bekjempe klimaendringene og konsekvensene av dem.	<p>Klimaloven:</p> <p>§ 3) Målet skal være at utslipp av klimagasser i 2030 reduseres med minst 40 prosent fra referanseåret 1990.</p> <p>§ 4) Målet skal være at Norge skal bli et lavutslippssamfunn i 2050. Med lavutslippssamfunn menes et samfunn hvor klimagassutslippene, ut fra beste vitenskapelige grunnlag, utslippsutviklingen globalt og nasjonale omstendigheter, er redusert for å motvirke skadelige virkninger av global oppvarming. Målet skal være at klimagassutslippene i 2050 reduseres i størrelsesorden 80</p>